

Centre social de l'Orangerie

# RAPPORT D'ACTIVITÉS



2022



## SOMMAIRE

<b>PÔLE SOCIAL FAMILLE</b> .....	<b>7</b>
SEMAINE DE LA COEDUCATION .....	7
ATELIERS PARENTS / ENFANTS .....	8
ACCOMPAGNEMENT A LA SCOLARITE .....	8
ESPACE PARENTAL .....	8
SORTIES FAMILIALES .....	9
AIDE AUX DEMARCHES ADMINISTRATIVES .....	10
ATELIERS DE SOCIALISATION LINGUISTIQUE .....	11
<b>PÔLE PETITE ENFANCE</b> .....	<b>14</b>
LA PIROUETTE .....	14
LE JARDIN D'ENFANTS .....	14
<b>PÔLE ENFANCE</b> .....	<b>24</b>
ACCUEIL DE LOISIRS .....	26
LES SEJOURS .....	27
ANIMATION ENFANCE CONSTELLATION .....	28
<b>PÔLE SENIORS</b> .....	<b>35</b>
ATELIER REMUE MENINGES .....	35
GYMNASTIQUE : .....	36
RANDOLUNE .....	36
PETANQUE .....	38
<b>PÔLE NUMERIQUE</b> .....	<b>40</b>
PERMANENCES NUMÉRIQUES .....	41
ATELIERS COLLECTIFS .....	42
LA SEMAINE DU NUMERIQUE .....	46
ANIMATIONS FAMILLE ET ENFANCE .....	48
<b>PÔLE INSERTION SOCIOPROFESSIONNELLE</b> .....	<b>55</b>
ACCOMPAGNEMENT RSA .....	55
LES ATELIERS THEMATIQUES AUTOUR DE L'EMPLOI .....	59
LES ATELIERS « BOUSSOLE » .....	60
ATELIERS DE SOCIALISATION LINGUISTIQUE .....	61
<b>PÔLE SANTE</b> .....	<b>64</b>
LES ACTIVITE DU CPEF EN 2022 .....	65

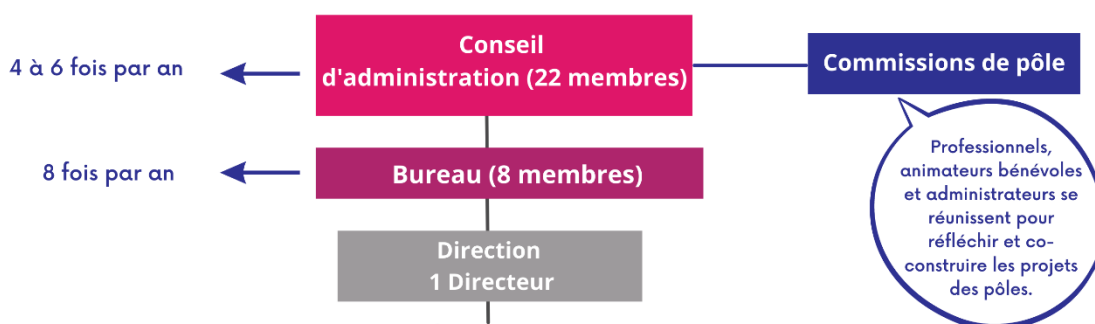
# Centre social de l'Orangerie

Le Centre social de l'Orangerie est un outil d'animation au service du lien social.  
L'association est une structure de proximité faite avec et pour ses usagers en étroite relation avec leurs demandes, leurs besoins et leurs réalités.

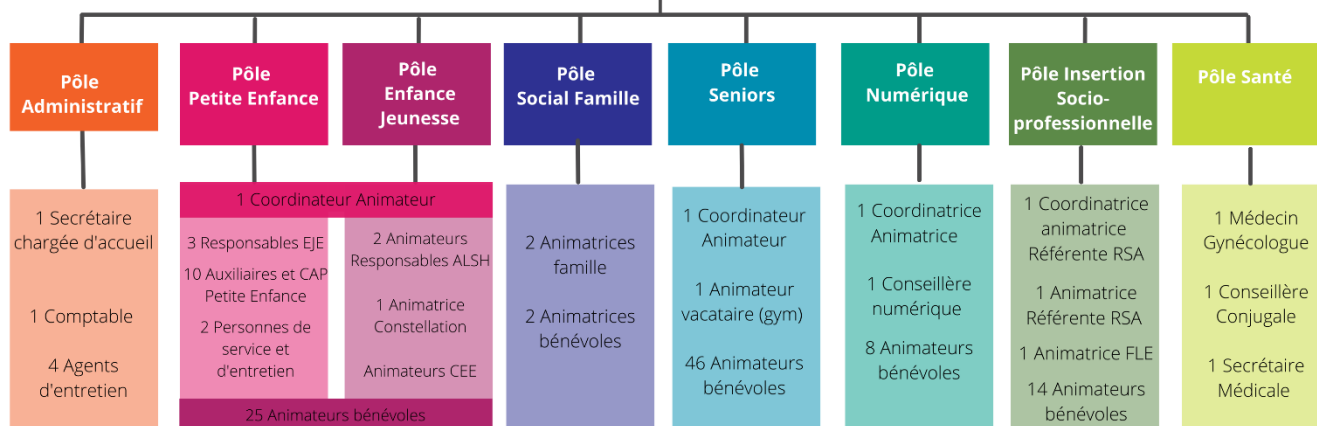
## LES OBJECTIFS DU PROJET SOCIAL ET PROJET FAMILLE

- Renforcer la prise en compte des publics fragilisés
- Redynamiser les liens sociaux pour tous les publics
- Renforcer l'intervention du Centre social auprès des publics adolescents et jeunes
- Accompagner la parentalité
- Soutenir les familles en situation de fragilité

## LA GOUVERNANCE ASSOCIATIVE



### ORGANISATION DES PÔLES ET EQUIPES D'ANIMATION :



# LES COMMISSIONS THEMATIQUES

Professionnels et bénévoles se réunissent pour réfléchir et co-construire des propositions en lien avec le thème de la commission

## COMMISSION COMMUNICATION

- Définir le projet de communication
- Formaliser les outils de communication : site, réseaux sociaux, newsletter

Présidente - 1 membre du CA - Bénévoles - 2 membres de l'équipe salarié - Directeur

## COMMISSION "ESPACE PARENTAL"

- Coordonner les actions autour de la parentalité répondant aux besoins des familles
- Co-construire des actions parentalité : conférences, formations, ateliers...

Animateurs des pôles d'activités - 8 parents - 4 membres du CA

## COMMISSION SENIORS

- Coordonner le projet de développement seniors
- Créer du lien intergénérationnel

1 membre du CA - 4 Animateurs bénévoles - 2 adhérents - Equipe animation - Directeur

## COMMISSION NUMERIQUE

- Piloter le projet numérique
- Développer et co-construire les différentes actions auprès de tout public

2 Animateurs bénévoles - 2 membres du CA - Salariés pôle numérique - Directeur

## COMMISSION INSERTION SOCIALE ET PROFESSIONNELLE

- Coordonner le développement du pôle Insertion Social et Professionnelle au service du projet social
- Créer et expérimenter des actions dans une dynamique de DPA

2 personnes bénéficiaires du RSA - 3 bénévoles - 2 membres du CA - les animateurs du pôle insertion - Directeur

## COMMISSION DÉVELOPPEMENT SOCIAL / ANIMATION FAMILLE

- Coordonner les actions pour le projet famille et développement social
- Mettre en place des actions adaptées dans une démarche DPA

2/3 membres du CA - 4 adhérents - Equipe d'animation

## COMMISSION FINANCE

- Définir la politique financière au service du projet social, contrôler et suivre la gestion budgétaire

Présidente - Trésorier - Trésorier adjoint - 1 membre du CA - Directeur  
Intervenant : Expert-comptable

## ÉQUIPE ANIMATION



106 personnes

- 66 Animateurs bénévoles
- 25 Salariés ETP
- 15 Vacataires

## NOTRE PUBLIC

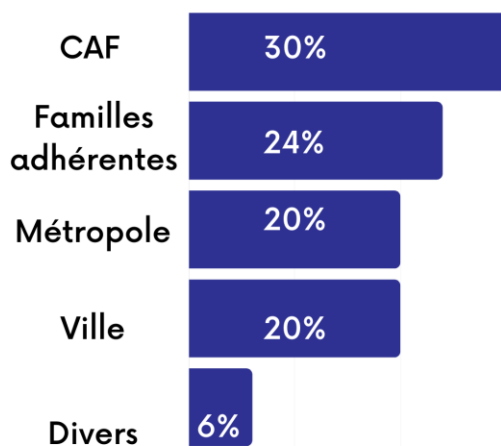


710 familles adhérentes  
5000 personnes touchées

## BILAN CHIFFRE

Budget 2022 : 1 601 104€

Répartition du financement 2022 :



## NOS LIEUX D'INTERVENTION

### NOS LOCAUX PRINCIPAUX :

- Orangerie
- Constellation
- La Pirouette
- Avenue Foch (ancienne cantine Leclerc)

Carte



### Lieux d'intervention réguliers :

- Maison des Familles -Tassin
- Salle Jules Ferry - Tassin
- Maison des Associations Arbresle
- Salle Jules Ferry
- Centre Socioculturel l'Archipel - St-Symphorien-sur-Coise
- Saint-Laurent-de-Chamousset

## UN TRAVAIL QUI S'INSCRIT DANS UNE DYNAMIQUE PARTENARIALE

### Partenaires de projets :

- Caisse d'allocations familiales (CAF)
- Métropole du Grand Lyon
- Département du Rhône
- Ville de Tassin (CCAS, Crèche, Comité technique petite enfance, Médiathèque)
- Structures de soins et d'écoute (CMP Tassin, Arbresle - Maison des adolescents - CAMSP - Autres CPEF - Praticiens libéraux - Conseil local de santé mentale)
- Service public de l'Emploi (ALE Tassin - ALE Arbresle)
- Structures d'insertion sociale et professionnelle
- Etablissements scolaires du territoire
- Structures et institutions de proximité
- Fédération des centres sociaux

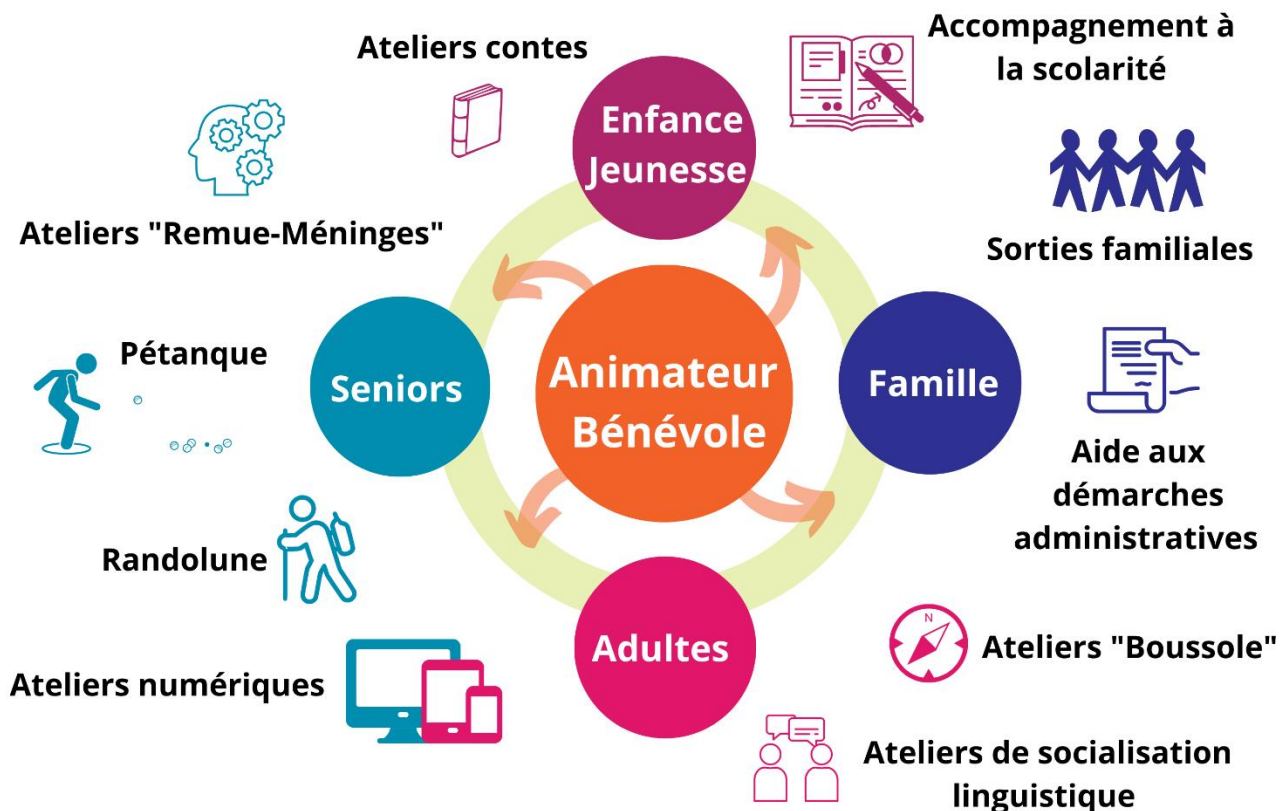
# LES ANIMATEURS BÉNÉVOLES

Les animateurs bénévoles sont au cœur du fonctionnement de la structure. Investis au quotidien dans l'animation, les équipes bénévoles sont présentes dans la réflexion, la construction de projets et plus généralement dans l'ensemble de la vie associative.



66 animateurs bénévoles  
14 559 heures de bénévolat  
(animation, préparation et réflexion)

## LES ACTIONS ANIMÉES PAR LES ÉQUIPES BÉNÉVOLES :





# Pole famille



## OBJECTIFS

- Accompagner la parentalité
- Soutenir les familles en situations de fragilité

## ANIMATION

Sorties  
Familles

Accompagnement  
scolaire

Accompagnement  
à la parentalité

Démarches  
administratives

Ateliers  
de socialisation  
linguistique

## BILAN 2022



**2 Conseillères en économie social et familial**

**Une équipe qui agit en transversalité**

- 46 familles suivies dans le cadre de l'accompagnement à la scolarité
- 27 familles
- 63 h d'accompagnement aux démarches administrative
- 80 parents et enfants aux sorties familiales



## FOCUS SUR UNE ACTION

### Semaine Coéducation



Du 19 au 26 Novembre, le Centre Social a proposé une programmation variée autour de la notion de coéducation.

- Des espaces d'échanges
- Des temps de sensibilisation
- Des temps ludiques à partager en famille

Parents, professionnels, grands-parents et bénévoles ont été nombreux à participer à ces différents temps autour du handicap, de l'accompagnement scolaire, de la parentalité, du harcèlement ou encore des risques d'internet.

## PERSPECTIVES 2023

- Redémarrer le travail autour de l'espace parental
- Création et animation d'un réseau travaillant sur l'inclusion de personnes porteuses de handicap
- Lancement des ateliers cuisine
- Organisation d'une semaine de la parentalité en novembre 2023



Centre social de l'Orangerie

# PÔLE SOCIAL FAMILLE

Les actions et projets réalisés dans le cadre du pôle social famille du Centre Social de l'Orangerie viennent s'inscrire dans le Projet Social et le projet Familles 2022-2026.

## Objectifs du projet familles :

- Accompagner la parentalité
- Soutenir les familles en situations de fragilité

## Objectifs du projet social :

- Renforcer la prise en compte des publics fragilisés
- Redynamiser les liens sociaux pour tous les publics
- Renforcer l'intervention du Centre Social auprès des publics adolescents et jeunes

## SEMAINE DE LA COEDUCATION

### Objectifs de l'action :

- Repérer les difficultés rencontrées dans la parentalité
- Créer des espaces d'entraide
- Donner confiance aux parents dans leur rôle de parent
- Créer du lien
- Echanger autour de l'éducation
- Permettre la transmission de compétence/d'apprentissage

**La Semaine de la coéducation :** Du 19 au 26 Novembre, le Centre Social a proposé une programmation variée autour de la notion de coéducation. Des espaces d'échanges ont ainsi été organisés, des temps de sensibilisation, des temps ludiques à partager en famille... Parents, professionnels, grands-parents et bénévoles ont été nombreux à participer à ces différents temps autour du handicap, de l'accompagnement scolaire, de la parentalité, du harcèlement ou encore des risques liés à l'usage d'internet.

### Bilan et perspectives 2023 :

Le bilan de la semaine de la coéducation est positif. Il y a eu 250 personnes touchées sur l'ensemble de la semaine. Les pôles numérique, enfance, petite enfance et santé ont travaillé en transversalité pour donner vie à cette semaine thématique avec un temps fort le samedi rassemblant les familles.

En 2023 un questionnaire pour décoder les thématiques à aborder sur les temps d'échanges et les conférences sera réalisé.



## ATELIERS PARENTS / ENFANTS

### Objectif spécifique de l'action

- Accompagner la relation parents / enfants
- Se retrouver dans un cadre convivial autour du jeu
- Favoriser les échanges avec les professionnels hors des temps de garde

**Description de l'action et public concerné :** Les ateliers parents enfants concernent les enfants des pôles petite enfance et enfance. Temps de rencontre et moment privilégié, ces ateliers sont précieux. Ils permettent aux parents et aux enfants de se retrouver, hors du quotidien, sur un objet d'attention commun et qui a été préparé pour eux par l'équipe d'animation du Centre social. Les thématiques nombreuses et variées permettent au public d'adhérer à la démarche. Comptine, pâtisserie, Landart mais aussi soirée jeux de sociétés, Escape game ou découverte du jardinage - pour les plus grands - ont été réalisés en 2022.

### Perspective 2023 :

- Augmenter le nombre d'ateliers parents enfants

## ACCOMPAGNEMENT A LA SCOLARITE

### Objectif spécifique de l'action

- Accompagner les familles dans la scolarité des enfants et des adolescents
- Prévenir les familles fragilisées contre la rupture du lien avec l'éducation nationale

**Effectifs :** 46 enfants/jeunes accompagnés de 6 à 14 ans

**Equipe encadrante :** 20 personnes (17 animateurs bénévoles et 3 salariés)

**Tarifs :** seule l'adhésion est demandée aux familles

**Descriptif de l'action et public concerné :** L'accompagnement à la scolarité permet aux élèves d'être accompagné dans le travail scolaire et les apprentissages, mais c'est aussi un projet qui inclut les parents dans la scolarité de leurs enfants. A travers un engagement tripartite, des temps d'informations collectives, un accompagnement aux rendez-vous scolaires, des temps de formation aux outils de suivi de la scolarité (Pronote etc.) l'accompagnement à la scolarité est un accompagnement des familles.

## ESPACE PARENTAL

L'espace parental lieu dédié aux familles avec réflexions, conférences, actions a fonctionné au ralenti, les deux années COVID ont laissé des traces.

## SORTIES FAMILIALES

Les sorties familiales ont été mises en place en juillet 2007 dans le cadre de la création du pôle famille. Soutenues par la CAF, les sorties familiales permettent de travailler autour du collectif. Et de faire découvrir des endroits de proximité autour de thématiques variées (culture, loisirs détente...) Ce sont des lieux où elles pourront retourner avec leurs enfants.

### Objectifs des sorties familiales :

- Permettre à plusieurs membres d'une famille de partager des temps de loisirs, d'échanges, de découvertes
- Favoriser le renforcement des liens familiaux et parentaux
- Favoriser le lien social, le développement de solidarités pour favoriser le développement de l'autonomie, de la citoyenneté
- Favoriser le lien intergénérationnel
- Donner l'opportunité à chacun de pouvoir s'impliquer à différents niveaux dans des projets collectifs du centre social.
- Concrétiser une dynamique par des projets qui s'enchaîneront, à l'initiative même des familles pour que les groupes gagnent de l'autonomie. Il est essentiel que les familles puissent, à certains moments, prendre l'initiative et construire leur projet

### Ces sorties familiales sont également un moyen de :

- Créer des lieux de répit pour les familles
- Faciliter la rencontre de publics différents (familles, personnes âgées, handicap)
- Promouvoir les activités et animations collectives proposées par le centre social
- Favoriser l'ouverture de nos structures sur le territoire

En 2022, la crise COVID a impacté les sorties familiales prévues durant l'hiver. Deux sorties à la neige étaient organisées (Lamoura dans le Jura et Margeriaz en Savoie), mais nous les avons annulées faute de participants (pass vaccinal obligatoire dans les salles hors sac), deux sorties baignade ont eu lieu.

Lors des sorties d'été, nous proposons des randonnées et un libre accès à la baignade. Notre mission dans cet accompagnement aux sorties familiales est d'être une passerelle entre les familles ce qui va susciter la création du lien avec d'autres et permettre aux personnes de ne pas se retrouver isolées.

*Tableau des animations familiales :*

DATES	LIEUX	ANIMATIONS	FAMILLES
9 juillet 2022	Lac de Vouglans (plage de la Mercantine) jura	Baignade jeux (Mölkky)	14 familles dont 21 enfants
23 juillet 2022	Lac des sapins	Randonnées jeux (Mölkky) Baignade	13 familles dont 15 enfants

Ces journées ont permis aux familles de prendre du temps avec leurs enfants dans un cadre agréable.

## AIDE AUX DEMARCHES ADMINISTRATIVES

Nous avons mis en place en 2015 une **permanence d'Aide aux Démarches Administratives avec l'aide de bénévoles**, afin de venir en complément de notre action auprès des publics accompagnés (Parents, Insertion, ASL...), mais également des partenaires et services sociaux du territoire de l'ouest qui nous orientent de plus en plus de personnes (CCAS, MDM, Pôle emploi...)

**Les permanences d'Aide aux Démarches Administratives sont tenues par une équipe de trois animatrices bénévoles qui reçoivent les usagers tous les quinze jours (planning annuel) sur rendez-vous, les mardis après-midi (3 créneaux) à la Maison des Familles de Tassin.**

En effet, les facteurs empêchant la réalisation des démarches administratives en autonomie se multiplient. La non maîtrise de la langue française ; l'appréhension du fonctionnement administratif, ainsi que le développement de la dématérialisation des démarches et le manque d'interlocuteur direct (Pôle emploi, CAF, CPAM, bailleurs...) sont autant d'obstacles pour accomplir des démarches seuls et en sécurité.

De plus, nous constatons que les demandes sont loin d'être toutes liées à un manque de maîtrise de la langue ou des codes..., mais dues à la complexification des démarches et aux lourdes conséquences qu'elles peuvent avoir : ruptures de droits, délais rallongés pour les obtentions d'aides, conséquences financières dues à des erreurs... En effet, beaucoup d'usagers nous font part de leurs difficultés du fait d'un « manque de confiance en soi », de la peur de l'erreur, d'une appréhension vis-à-vis des administrations, parfois même d'un sentiment de rejet vis-à-vis des institutions.

**En 2022, 48 personnes ont été inscrites et reçues pour des demandes aussi variées que : dossier de CSS, courriers administratifs (assurances, services scolaires), dossiers demande allocation AAH, demande de nationalité, demande de logement, courriers bailleurs, demande de résiliation, lettre de recours...**

En complémentarité, les permanences numériques permettent de débloquent certaines situations administratives dues à des blocages informatiques et accompagner les démarches en ligne (boîtes mail, envois de documents dématérialisés, démarches et créations d'espaces clients...) (cf. Pôle Numérique)

Avec l'arrivée de la conseillère numérique en **septembre 2021**, deux permanences sont maintenant en place :

- Les lundis après-midi de 14h à 17h à la Constellation
- Les vendredis après-midi de 14h à 17h à l'Orangerie

Cet accompagnement individuel est gratuit et sur rendez-vous.

## ATELIERS DE SOCIALISATION LINGUISTIQUE

Les ateliers sociolinguistiques, visent une plus grande appropriation de l'environnement social, culturel, et professionnel par l'amélioration de la maîtrise de la langue française et par un développement de l'autonomie personnelle et citoyenne.

### **Objectifs généraux :**

- Apprendre le français en vue d'accéder à l'autonomie, par la découverte et l'appropriation de l'environnement social et des règles de vie en France
- Améliorer ses compétences en particulier à l'oral, afin de pouvoir être autonome dans les différentes situations de communication de la vie courante ; initiation ou renforcement des compétences écrites
- Rompre l'isolement et faciliter l'ouverture et la participation à la vie locale et sociale

### **Objectifs pédagogiques :**

- Développer la capacité de communication orale et écrite, en visant a minima le niveau A1.1 du Cadre européen de référence pour les langues (CECR)
- Informer sur les diplômes et/ou tests linguistiques (DILF, DELF, TCF...)
- Accompagner dans la préparation à ces diplômes

### **Modalités de fonctionnement :**

- Entrées et sorties permanentes
- Rythme intensif : 4 à 6 heures /semaine en moyenne
- Ateliers collectifs avec un temps individuel

### **Animation et encadrement :**

- L'équipe d'animateurs bénévoles travaillent en lien avec l'animatrice
- Des intervenants qualifiés et expérimentés dans l'enseignement du Français
- Coanimation avec une équipe d'animateurs bénévoles formés

### **Supports pédagogiques :**

Les supports sont choisis en fonction des besoins des apprenants à partir d'outils adaptés (documents iconographiques, presse, supports audio, vidéo, logiciels...) Également, l'inscription du bénéficiaire dans une démarche volontaire lui permet d'adhérer au projet. Nous avons également

- Définition d'indicateurs de réussite sur les aspects linguistiques, l'accès à l'autonomie et la connaissance de la vie en France
- C'est un tremplin vers d'autres formations telles que les actions d'insertion socioprofessionnelle

## Les ateliers Sociolinguistiques au centre social de l'Orangerie à Tassin La Demi-Lune

---

### **PUBLICS :**

- Personnes souhaitant gagner en autonomie dans leur vie quotidienne (vie courante, démarches administratives, accompagnement à la scolarité des enfants, projet d'insertion socioprofessionnelle)
- Personnes de nationalités étrangères en situation régulière et souhaitant s'installer durablement en France
- Personnes relevant de l'alpha, du Français Langue Etrangère (FLE)
- Personnes dont les enfants sont inscrits à l'accompagnement à la scolarité

## Les ateliers Sociolinguistiques au centre social de l'Orangerie à L'ARBRESLE

---

### **PUBLICS :**

- Personnes bénéficiant du RSA
- Personnes souhaitant gagner en autonomie dans leur vie quotidienne (vie courante, démarches administratives, accompagnement à la scolarité des enfants, projet d'insertion socioprofessionnelle)
- Personnes de nationalités étrangères en situation régulière et souhaitant s'installer durablement en France
- Personnes relevant de l'alpha, du Français Langue Etrangère (FLE)



# Pole Petite Enfance

## OBJECTIFS

- Assurer une continuité de la cohérence éducative avec les parents
- Accompagner la parentalité dans l'éducation des enfants
- Participer aux instances partenariale avec les partenaires éducatifs (ville, écoles, crèches)
- Renforcer la prise en compte des publics fragilisés

## ANIMATION

Crèche la  
Pirouette

Jardin d'enfants

Atelier  
contes

Accompagnement  
à la parentalité

Ateliers  
parents /  
enfants

## BILAN 2022



Equipe d'animation :

- 1 Coordinatrice Petite Enfance
- 10 Auxiliaires de puériculture et cap petite enfance
- 2 Personnes de service et d'entretien
- 1 Animatrice bénévole

- » » » • 20 places sur la crèche
- » » » • 16 places jardin d'enfants
- » » » 123 enfants différents accueillis
- » » » 140 jours d'ouverture
- » » » 57 758h de gardes



## FOCUS SUR UNE ACTION

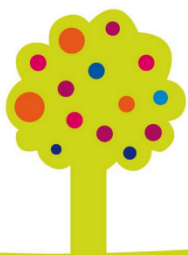
### Ateliers participatifs à l'initiative des parents



Ces ateliers, fruits de la collaboration entre parents et professionnels de la petite enfance, (Carnaval, Chasse aux oeufs, Paroles de parents, fête Africaine etc.) impulsent une véritable dynamique de fonctionnement. Les échanges entre les familles font naître de belles relations et des chaînes de solidarité entre elles ( dons de vêtements, soutien dans des périodes difficiles etc.).

## PERSPECTIVES 2023

- Vers une nouvelle organisation pour l'équipe en 2023
- Développer de nouvelles actions parents / enfants
- Organisation d'une fête de la petite enfance



Centre social de l'Orangerie

## PÔLE PETITE ENFANCE

Le Centre Social de l'Orangerie propose aux familles deux types de structures petite enfance.

### LA PIROUETTE

La Pirouette, de type multi-accueil, avec deux antennes : une située au 167 avenue Charles de Gaulle, qui accueille 14 enfants de moins de deux ans, et une de 6 enfants située 29 avenue du 11 novembre.

La Pirouette est ouverte tous les jours de 8h00 à 18h30.

La Pirouette permet, dans un cadre riche et adapté aux besoins des enfants, un accueil en douceur, personnalisé, dans une ambiance de petite collectivité.

### LE JARDIN D'ENFANTS

Le jardin d'enfants propose 16 places. Il est destiné aux enfants de deux à quatre ans.

Le jardin d'enfants est ouvert hors mercredis et vacances scolaires de 8h00 à 18h30.

#### **La vie au jardin d'enfants s'articule autour des objectifs suivants :**

- Créer des unités de vie adaptées à l'âge et aux besoins des enfants. Des ateliers sont prévus en petits groupes afin que chacun puisse au mieux développer son autonomie, ses apprentissages dans le respect de sa personnalité et de son rythme de développement.
- Le personnel veille à encourager le bien être, l'autonomie et la responsabilisation des enfants

#### **Sur ces deux structures, trois types d'accueil sont proposés :**

- Un accueil à temps partiel régulier : les places sont réservées pour l'enfant selon un planning précis défini avec les parents lors d'un contrat. La mensualisation est obligatoire.
- Un accueil occasionnel : cet accueil s'adresse à des enfants déjà inscrits. Il est de courte durée et répond à un besoin non récurrent. Les parents payent les heures réservées, sauf désistement dans un délai de prévenance. La gestion est en fonction des disponibilités laissées par les enfants en contrat.
- Un accueil d'urgence : Cet accueil correspond à un besoin d'accueil qui ne peut être différé. Il est de courte durée. Exemples : rupture du mode de garde chez une assistante maternelle, hospitalisation d'un parent ou enfant, maladie d'un parent, handicap d'un enfant ou parent, difficultés psychiques, physiques ou sociales, pour favoriser la reprise d'un emploi. Ces places reposent sur un travail avec le conseil général et le service petite enfance. Cet accueil d'urgence est un accueil de courte durée. Cet accueil est prévu sur un temps d'un mois maximum et peut être renouvelé un mois uniquement.

Sur les deux structures, les repas n'entraînent pas une facturation complémentaire pour les familles Ils sont livrés par la société de restauration « API». Les couches sont fournies.

Une continuité d'accueil et de pédagogie est établie entre les deux établissements et le centre de loisirs. Une partie du personnel travaille sur les deux structures petite enfance.

## EVOLUTION DES STRUCTURES ET DE LEURS PUBLICS

### Typologie des familles fréquentant la Pirouette

#### Ressources des familles :

	De 0 à 500 euros mensuel	De 500 à 100 euros mensuel	De 1000 à 2000 euros mensuel	De 2000 à 4000 euros mensuel	Au-delà de 4000 euros mensuel
2021 65 familles	9	0	7	14	35
2022 71 familles	14	0	7	16	34

En 2021 : 9 personnes suivent un parcours d'insertion.

En 2022 : 19 personnes suivent un parcours d'insertion.

#### Nombre d'enfants à charge :

	1 enfant	2 enfants	3 enfants	4 enfants
<b>2021</b> <b>65 familles</b>	20	30	12	3
<b>2022</b> <b>71 familles</b>	20	29	17	5

#### Situation familiale :

	Famille monoparentale	Mariés pacsés ou vie maritale
<b>2021</b> <b>65 familles</b>	9	56
<b>2022</b> <b>65 familles</b>	10	61

#### Statistiques des fréquentations EAJE Pirouette

Année	Capacité	Horaires Du lundi au vendredi	Nombre de jours d'ouverture	Nombre d'enfants différents	Nombre de familles différentes	Nombre de familles en dessous de 1 euros de l'heure
2019	20	8h à 18h30	220	82	78	23
2020	20	8h à 18h30	189	77	71	16
2021	20	8h à 18h30	213	72	65	24
2022	20	8h à 18h30	222	77	71	26



Année	Heures de garde réalisées	Taux d'occupation sur heures réalisées	Heures de garde facturées	Taux d'occupation sur heures facturées	Participation des familles	Taux de facturation
2019	<b>39543</b>	<b>85.59 %</b>	<b>40856</b>	<b>88.43 %</b>	<b>67756</b>	<b>103.32 %</b>
2020	<b>28421</b>	<b>71.61 %</b>	<b>29327</b>	<b>73.89 %</b>	<b>49471</b>	<b>102.98 %</b>
2021	<b>37449</b>	<b>83.72 %</b>	<b>39335</b>	<b>87.94%</b>	<b>67831</b>	<b>105.04 %</b>
2022	<b>38859</b>	<b>83.35 %</b>	<b>40485</b>	<b>86.84 %</b>	<b>73580</b>	<b>104.18 %</b>

Année	Nombre d'enfants par place	Ressources moyennes des familles	Tarif moyen
2019	<b>4.1</b>	<b>3761</b>	<b>1.70</b>
2020	<b>3.8</b>	<b>3957</b>	<b>1.75</b>
2021	<b>3.6</b>	<b>3559</b>	<b>1.68</b>
2022	<b>3.8</b>	<b>3932</b>	<b>1.79</b>

### **En 2022 le projet social se décline à l'EAJE Pirouette selon les points suivants :**

- 1) Assurer une continuité de la cohérence éducative et accompagner les parents dans les moments clef de l'éducation des enfants.**

En 2022 le projet éducatif a été repensé dans une vision plus large allant de la petite enfance à l'enfance.

Le projet pédagogique a été travaillé en équipe en mettant l'accent et en renforçant la participation des familles (la COVID ayant mis à mal les actions parents petite enfance).

#### **Lors de la semaine de la coéducation, les familles petite enfance ont participé :**

- Aux ateliers jeux du samedi (29 parents et enfants)
- Aux ateliers dans les structures : motricité, chant (26 parents et enfants pour 4 ateliers).
- Aux conférences

#### **Des ateliers participatifs créés à l'initiative des parents ont ponctué l'année :**

- Arbres à vœux : Il fallait écrire un vœu sur un morceau de tissus à accrocher à l'entrée en extérieur (10 familles ont participé). Les familles ont apprécié de penser à des choses positives dans cette période de COVID. Exemple de vœux : « La vie est belle, vivons là, ne la subissons pas », « Tendre la main, se soucier de l'autre », « Arrêtons de courir, profitons de tous les petits bonheurs ».
- Tableau Patchwork : pour créer du lien autour d'une œuvre commune (15 participants).
- Fête Africaine avec musique et découverte de différents pays d'Afrique (32 parents et enfants présents).

- Ces ateliers impulsent une véritable dynamique de fonctionnement. Les échanges entre les familles font naître de belles relations et des chaînes de solidarité entre elles (dons de vêtements, arrangement de garde, soutien dans des périodes difficiles).

Comme indiqué dans la partie « pôle famille », L'espace parental lieu dédié aux familles avec réflexions, conférences, actions a fonctionné au ralenti, les deux années COVID ont laissé des traces. 6 familles et l'ensemble du personnel petite enfance ont participé à l'assemblée générale.

## **2) Cohérence éducative en partenariat avec la ville, les écoles et les crèches**

- Le CSO participe à l'observatoire petite enfance de la ville.
- Nous œuvrons pour une intégration des enfants en douceur de leur structure d'accueil vers le jardin de l'Orangerie. En 2022, 4 à 5 temps de rencontre ont été organisés. De l'équipe jardin d'enfants vers la structure Pirouette, l'équipe Pirouette avec enfants vers le jardin d'enfants.
- Ouverture d'un samedi matin la structure jardin d'enfants pour une découverte des lieux et de la pédagogie, avec diaporama et échanges. Le mois de juillet a permis de familiariser l'ensemble des nouvelles familles intégrant la Pirouette à notre fonctionnement, parents et professionnels ont pu échanger et découvrir notre fonctionnement avant de partir sereins en vacances.

## **3) Renforcer la prise en compte des publics fragilisés**

Ouverture de contrats occasionnels ou contrats courts afin de permettre la socialisation des enfants mais aussi des temps de répit, des temps de recherche de travail.

5 familles ont pu bénéficier d'un mode de garde soit six enfants :

- Deux pour pouvoir participer au dispositif « boussole » d'accompagnement RSA.
- Deux familles au RSJ ont pu intégrer la structure en mode occasionnel.
- Une pour effectuer une immersion professionnelle.
- Une a pu, après une garde en occasionnel, accéder à un poste en CDI à temps plein.
- Un enfant a été pris en charge suite à une demande urgente de garde pour soutien familial car il y a de gros soucis de santé dans la famille.

Soit au total 376 heures de garde occasionnel et un 4 jours pour la famille fragilisée par la maladie. Nous avons également accueilli deux familles sur des places d'urgences pour des dépannages. Une salariée anime des ateliers le jeudi matin avec un public RSJ ou fragilisé, soit 20 ateliers pour l'année. Enfin, nous effectuons une mise en lien avec le CPEF et accompagnement de trois familles en situation de conflits ou violences conjugales.

## **4) Renforcer le bénévolat**

Les parents ont la possibilité de participer à des temps d'animations avec les professionnels.

## 5) Découverte du monde environnant et culturel

Une professionnelle et deux stagiaires ont collaboré à l'écriture et à la réalisation d'un projet nature afin de revaloriser notre espace extérieur et favoriser des petits jardinages avec les enfants.

## 6) Vers une transmission des savoirs

- Développer une reconnaissance professionnelle et une connaissance par la transmission, le suivi et les échanges.
- Ecriture des protocoles en lien avec le nouveau décret.
- Formation et réussite d'un CAP petite enfance.
- Accompagnement d'une éducatrice de jeunes enfants en apprentissage.
- Accompagnement des futures responsables.

## Typologie des familles fréquentant le jardin de l'Orangerie

### Ressources des familles :

	De 0 à 500 euros mensuel	De 500 à 1000 euros mensuel	De 1000 à 2000 euros mensuel	De 2000 à 4000 euros mensuel	Au-delà de 4000 euros mensuel
2021 44 familles	5	1	6	14	18
2022 45 familles	8	1	6	10	20

En 2021 : 4 personnes suivent un parcours d'insertion.

En 2022 : 8 personnes suivent un parcours d'insertion.

### Nombre d'enfants à charge :

	1 enfant	2 enfants	3 enfants	4 enfants
2021 44 familles	9	20	10	5
2022 45 familles	10	18	12	5

### Situation familiale :

	Famille monoparentale	Mariés pacsés ou vie maritale
2021 44 familles	2	42
2022 45 familles	5	40

## Statistiques des fréquentations EAJE Jardin de l'orangerie

Année	Capacité	Horaires Du lundi au vendredi hors mercredi hors vacances scolaire	Nb de jours d'ouverture	Nombre d'enfants différents	Nombre de famille différente	Nbre de familles en dessous de 1 euros de l'heure
2019	16	8h à 18h30	140	45	44	10
2020	16	8h à 18h30	117 Fermé de Mars à mai	47	46	7
2021	16	8h à 18h30	136 (3J fermés COVID)	44	44	14
2022	16	8h à 18h30	140	46	45	18

Année	Heures de garde réalisées	Taux d'occupation sur heures réalisées	Heures de garde facturées	Taux d'occupation sur heures facturées	Participation des familles	Taux de facturation
2019	<b>21229</b>	<b>90.26 %</b>	<b>21786</b>	<b>92.63 %</b>	<b>39794</b>	<b>102.62</b>
2020	<b>15433</b>	<b>78.52 %</b>	<b>15698</b>	<b>79.87 %</b>	<b>31636</b>	<b>101.72</b>
2021	<b>18466</b>	<b>80.82 %</b>	<b>19177</b>	<b>83.94 %</b>	<b>32050</b>	<b>103.85</b>
2022	<b>19899</b>	<b>87.78 %</b>	<b>20647</b>	<b>84.60 %</b>	<b>33711</b>	<b>103.76</b>

Année	Nombre d'enfants par place	Ressources moyennes des familles	Tarif moyen
2019	<b>2.8</b>	<b>4411</b>	<b>1.86</b>
2020	<b>2.9</b>	<b>5329</b>	<b>1.96</b>
2021	<b>2.7</b>	<b>4080</b>	<b>1.56</b>
2022	<b>2.29</b>	<b>3555</b>	<b>1.63</b>

### Le projet social se décline au jardin de l'Orangerie selon les points suivants :

- 1) Assurer une continuité de la cohérence éducative et accompagner les parents dans les moments clés de l'éducation des enfants.

Ainsi, en 2022 le projet éducatif a été repensé dans une vision plus large allant de la petite enfance à l'enfance. Le projet pédagogique a été travaillé en équipe en mettant l'accent et en renforçant la participation des familles (la COVID ayant mis à mal les actions parents petite enfance)

Par ailleurs, lors de la semaine de la coéducation, les familles petite enfance ont participé :

- Aux ateliers jeux du samedi (29 parents enfants)
- Aux ateliers dans les structures : motricité, chant (20 parents, enfants pour 4 ateliers), land art (40 parents enfants)
- Aux conférences

Également, des ateliers participatifs créés à l'initiative des parents ont ponctué l'année :

- Atelier pris en charge par une maman, la souris verte et deux professionnelles afin de sensibiliser les jeunes enfants à l'inclusion d'enfants ou parents en situation de handicap.
- Atelier Carnaval et goûter 63 personnes présentes avec 4 familles organisatrices
- Grande chasse aux œufs dans le parc 43 personnes présentes
- Fête africaine avec musique et découverte de différents pays d'Afrique, ce projet a été conduit par 4 familles et des professionnelles des deux secteurs petite enfance, 125 personnes présentes.
- Atelier décoration et goûter.  
Ces ateliers impulsent une véritable dynamique de fonctionnement. Les échanges entre les familles font naître de belles relations et des chaînes de solidarité entre elles (dons de vêtements, arrangement de garde, soutien dans des périodes difficiles).
- Paroles de parents : super moment, les enfants s'en sont donnés à cœur joie ! Que de belles idées.
- Très bonne initiative, d'avoir un moment ensemble dans son environnement quotidien.

L'espace parental lieu dédié aux familles avec réflexions, conférence, actions a fonctionné au ralenti, les deux années COVID ont laissé des traces.

## **2) Cohérence éducative en partenariat avec la ville, les écoles et les crèches**

Le centre social participe à l'observatoire petite enfance de la ville.

Familiarisation des enfants du jardin de l'Orangerie dans les classes maternelles de la ville.  
Partenariat en 2022 avec trois écoles pour 10 enfants.

Intégration des enfants en douceur de leur structure d'accueil vers le jardin de l'Orangerie.  
Interconnaissance des équipes et organisation de 4 à 5 temps de rencontre. De l'équipe jardin d'enfants vers la structure précédente, des équipes crèche avec enfants vers le jardin d'enfants.  
Ouverture d'un samedi matin la structure pour une découverte des lieux et de la pédagogie, avec diaporama et échanges.

## **3) Renforcer la prise en compte des publics fragilisés**

- Ouverture de contrats occasionnels ou contrats courts (7) afin de permettre la socialisation des enfants mais aussi des temps de répit, des temps de recherche de travail.
- Mise en lien avec le CPEF.

#### **4) Renforcer le bénévolat et les actions transgénérationnelles**

- Les parents ont la possibilité de participer à des temps d'animation avec les professionnels. Manou vient conter tous les quinze jours pour le plus grand bonheur des enfants et équipe.

#### **5) Découverte du monde environnant et culturel**

- Partenariat avec la médiathèque : une heure contée tous les quinze jours depuis septembre
- Visite de l'aquarium de La Mulatière.
- 3 temps de théâtre avec les enfants.

#### **6) Vers une transmission des savoirs**

- Développement d'une reconnaissance professionnelle et une connaissance par la transmission, le suivi et les échanges.
- Formation et réussite d'un CAP petite enfance.
- Accompagnement d'une éducatrice de jeunes enfants en apprentissage.
- Accompagnement des futures responsables.

### **Le personnel en 2022 :**

---

Malgré le fort impact de la COVID en janvier 2022, avec 9 cas Covid parmi l'ensemble du personnel petite enfance, nous avons réussi à ne jamais fermer les structures. Néanmoins sur une semaine nous avons dû réduire légèrement notre capacité d'accueil.

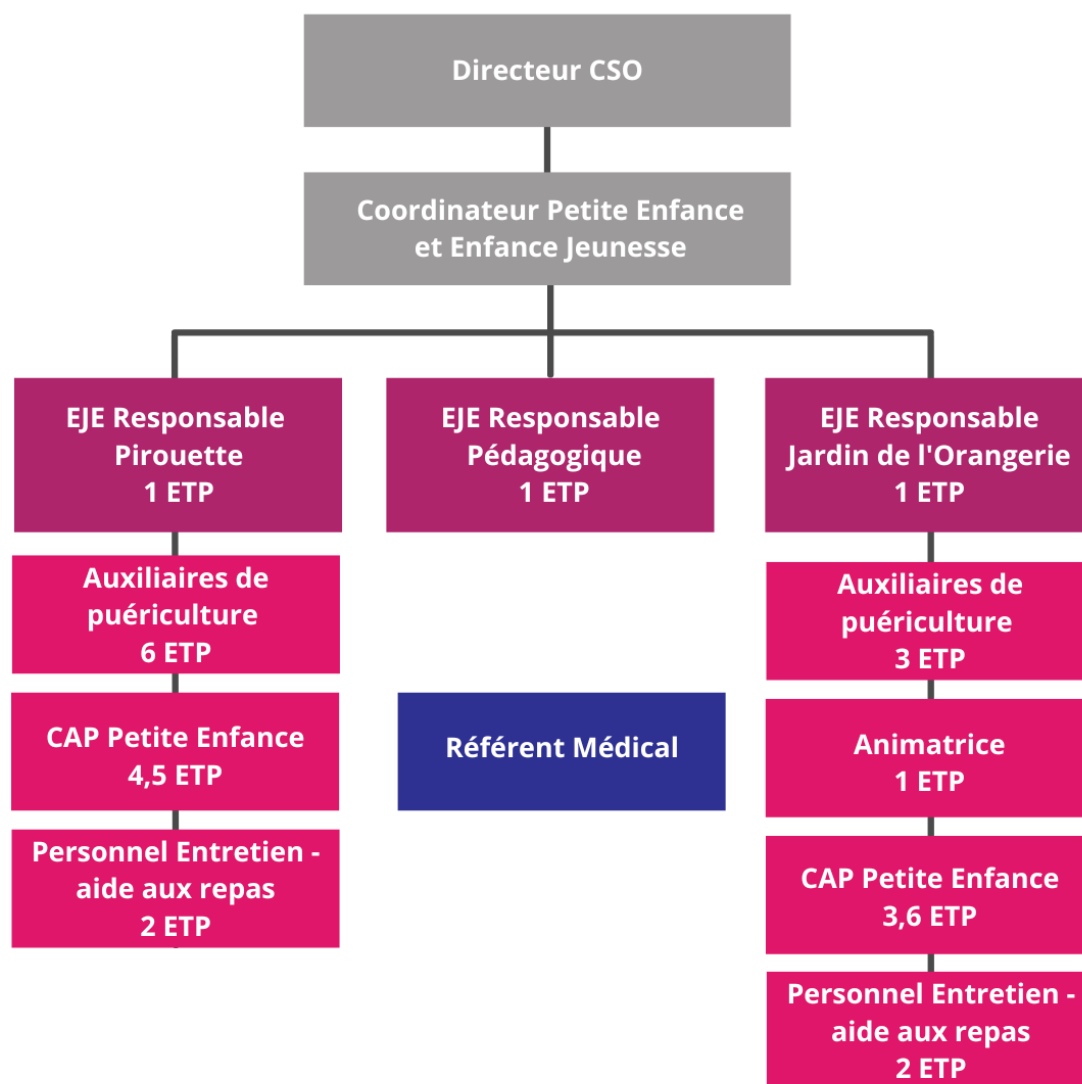
L'ensemble du personnel a accepté de faire des heures complémentaires et de changer ses horaires en fonction des besoins.

Madeleine Daneu intègre en septembre 2022 une formation de technicienne de l'intervention sociale et familiale. En décembre 2022 Laure Béraud intègre l'équipe de la petite gare (accueil parents enfants). Le même mois est organisé le départ à la retraite de Liliane Denis après 38 années passées au centre social.

Angelina N'zinga a obtenu son CAP petite enfance après une année d'apprentissage dans nos structures.

## Organisation 2023 :

Suite au départ à la retraite de Chantal Caillot dès le 1 janvier 2023 une nouvelle organisation est mise en place.



# Pole Enfance

## OBJECTIFS

- Renforcer et favoriser les échanges, le lien entre les familles et avec les professionnels
- Développer la notion de "vivre ensemble" et la découverte par les loisirs
- Accompagner la parentalité

## ANIMATION

Accueil de  
Loisirs

Animation  
Constellation

Séjours de  
vacances

Accompagnement  
scolaire

Accompagnement  
à la parentalité

## BILAN 2022



Equipe d'animation :  
1 Coordonateur  
3 Animateurs responsables  
20 Animateurs vacataires

- 118 000 heures d'accueils
- 690 enfants différents
- 105 Jours d'ouverture
- 486 familles touchées

## FOCUS SUR UNE ACTION

Séjour : Cité d'été Parafête !



30 enfants ont participé au séjour "Parafête" (Paradis et fête) à Ste Croix, dans l'Ain.  
La colonie s'inscrit dans la pédagogie "Cité d'enfants" dont le principe est de créer une mini société dans laquelle les enfants sont fondateurs et habitants. En prenant des responsabilités, des initiatives, des décisions et en exprimant leurs avis et leurs envies ils apprennent à devenir Citoyens et Citoyennes.

## PERSPECTIVES 2023

- Création et animation d'un réseau de partenaires sur la thématique de l'inclusion et du handicap
- Développement du lien entre les enfants du Liban et ceux de l'accueil de loisirs
- Travail autour de l'accueil des enfants de 11 à 14 ans





## LIEN AVEC LE PROJET DU CENTRE SOCIAL DE L'ORANGERIE

A travers l'accueil de loisirs, les séjours, l'animation enfance sur le quartier de la Constellation ainsi que l'accompagnement scolaire, le pôle enfance s'inscrit pleinement dans la continuité du projet global du centre.

### Dans le projet social 2022-2026 :

- Renforcer la prise en compte des publics fragilisés
- Redynamiser les liens sociaux pour tous les publics
- Renforcer l'intervention du Centre Social auprès des publics adolescents et jeunes

### Dans le projet Famille 2022-2026 :

- Accompagner la parentalité
- Soutenir les familles en situation de fragilité

### Les orientations éducatives du Pôle Enfance :

---

Les orientations éducatives émanent d'une réflexion de la commission famille, composée de familles adhérentes à la structure, de bénévoles membres du Conseil d'administration, et des responsables des Pôles du Centre Social. Le Pôle Enfance, n'est pas seulement un service aux parents, mais joue un rôle éducatif important. La commission famille, par sa mixité d'acteurs, permet de répondre au plus près aux attentes et besoins des familles. Mais aussi de s'inscrire dans une réponse des objectifs globaux de la structure, et de réaliser un travail essentiel en transversalité. Ce travail est requestionné chaque année.

Notre travail s'inscrit dans un cadre de coéducation. Accueillir des enfants de façon collective, en dehors de leur domicile familial est un acte éducatif. Cet accueil permet à l'enfant de vivre un temps de découverte de soi et des autres dans un contexte de loisirs. Le temps de loisirs participe à l'éducation de l'enfant et lui offre la possibilité de s'approprier un environnement et des expériences.

Ces temps de loisirs, qui occupent une grande place, permettent aux enfants de prendre des responsabilités, de construire des relations avec d'autres enfants. Ainsi il s'agit, pour chaque enfant de favoriser sa créativité, sa prise de responsabilité, de pratiquer des activités de qualités, de développer son autonomie par l'acquisition de repères dans un paysage complexifié, de développer un esprit critique...

## Les objectifs pédagogiques :

### **1) Favoriser les échanges**

- Créer des espaces pour permettre des échanges spontanés en se rendant disponible sur tous les temps d'accueils
- Organiser des temps de rencontres sur une problématique repérée par les familles (commission : espace parental)
- Avoir des moments festifs
- Impliquer les familles dans les moments forts de l'association (groupe de parents)
- Evaluer le fonctionnement afin de réajuster

### **2) Développer la notion de « vivre-ensemble » :**

- Etablir des règles avec les enfants, validées et approuvées (vie entre enfant, dans un Centre Social, dans la vie sociale)
- Travailler la posture de l'animateur en veille du respect des règles
- Travailler la posture de l'animateur (ce que l'on peut dire ou non)
- Respecter les règles Familles /Enfants /Animateurs
- Favoriser l'inter génération : travailler les lieux, la tranche d'âge, heure du conte, rando... avec les parents
- Développer la tolérance (toutes différences)
- Travailler, sous forme de jeu, la notion de différence
- Prendre l'enfant en tant qu'individu dans un groupe
- Responsabiliser et valoriser les enfants
- Développer les activités inter-âges
- Adapter le vocabulaire (enfants /enfants, animateurs / enfants, Animateurs / Animateurs)

### **3) Permettre la découverte par le loisirs et mettre en avant la notion de plaisir**

- Avoir un programme d'activités variées avec des thématiques citoyennes (solidarité, entraide, alimentation, environnement...)
- Faire des sorties qui sortent de l'ordinaire en lien avec les thématiques
- Créer une ambiance conviviale
- Être attentif au bien être des enfants
- Rendre les enfants acteurs de leur journée

### **4) Travailler une posture pédagogique adaptée à l'individu**

- Travailler avec l'équipe d'animateurs sur les difficultés rencontrées
- Travailler en lien étroit avec les familles et être à l'écoute des parents
- Se rendre disponible et à l'écoute de chaque enfant

## ACCUEIL DE LOISIRS

### Encadrement :

- **1 Coordonnateur Enfance diplômé DEJEPS**
- **2 animateurs responsables de l'accueil de loisirs diplômés BPJEPS, BAFD**
- **15 à 20 animateurs vacataires diplômés BAFA, CAP petite enfance, Science de l'éducation etc...**

### En quelques chiffres :

	Nb de jours d'ouvertures	Nb d'heures	Nb de familles différentes	Nb d'enfants différents
<b>2021</b>	99	110 373	445	656
<b>2022</b>	105	118 608	486	690

L'équipe d'animation décline un projet pédagogique en lien avec le projet social. Les contenus et thématiques sont proposés pour permettre aux enfants et aux familles d'être sensibilisés aux enjeux de notre société.

### Cette année :

- **Un projet Numérique** a vu le jour en transversalité avec le Pôle Numérique du Centre Social. Autour de différents supports, les enfants abordent, accompagnés de leurs animateurs, différentes notions et découvertes (stop-motion, création et tenu d'un blog, notion de droits à l'image, maîtrise de l'ordinateur, rédaction, montage photo et vidéo, programmation, doublage, light painting, logiciel scratch)
- **Thématique autour de l'évolution de l'homme, de la faune et de la Flore à travers les époques** : les enfants ont pu faire un bond en arrière dans l'histoire de notre planète et prendre conscience des différents enjeux aujourd'hui (pollution des rivières de la nature, réflexion sur les ressources, respect des animaux...) Sorties notamment au musée des confluences, au musée Gallo-Romain de St Romain en Gal, au Zoo de St Martin la Plaine ou encore les grottes de la balme.
- **Thématique « art et street art »** : Les enfants sont partis découvrir le patrimoine culturel et artistique de la ville de Lyon de manière ludique, pédagogique et créative ! Accompagnés par l'association Bistanclac et Graffiti, les enfants ont profité d'une visite guidée à travers les pentes de la Croix Rousse et d'ateliers en lien avec les techniques observées. Ils ont ainsi pu créer le logo du Centre Social à la manière « Street art ».
- **Thématique « Les Etoiles et l'Espace »** : Lors de la sortie au planétarium de Vaulx en Velin, les enfants ont pu comprendre un peu mieux la complexité de notre système solaire ! Suivis d'ateliers de création et de jeux, tous les enfants ont eu la tête dans les étoiles. Une soirée astronomie parent/enfant a été mis en place afin de contempler ensemble les étoiles.
- **Thématiques « Echanges intergénérationnels »** : Nous sortons d'une crise sanitaire qui a rendu les liens sociaux difficiles. C'est pourquoi, les enfants ont eu à cœur de renouer avec différents groupes de seniors qui gravitent autour du Centre Social. Un groupe de conteurs

est venu raconter des histoires aux différents groupes d'enfants. Deux après-midis autour du jeu de société d'antan et d'aujourd'hui ont permis aux enfants du Centre Social de tisser un lien fort avec les seniors de la résidence « les balcons de l'horloge » à Tassin.

- **Thématique jeux de société** : Les enfants ont pu découvrir les différents types de jeux de société (stratégie, coopération, plateau, carte, mémoire, dés, construction, logique etc...) Afin de créer eux-mêmes, le jeu de société de leur rêve ! Un temps de jeux parent/enfants s'est organisé sur une soirée.
- **Le projet solidarité Liban continu** Depuis l'explosion du port de Beyrouth, les enfants de l'Accueil de loisirs se mobilisent pour récupérer des dons, des fournitures scolaires, des médicaments pour aider les enfants Libanais. Cet élan des enfants, commence à prendre une dimension particulière, et un lien entre les enfants Tassilunois et Libanais devraient voir le jour en 2023.
- **La Semaine de la coéducation** : Du 19 au 26 Novembre, le Centre Social a proposé une programmation variée autour de la notion de coéducation. Des espaces d'échanges ont ainsi été organisés, des temps de sensibilisation, des temps ludiques à partager en famille...parents, professionnels, grands-parents et bénévoles ont été nombreux à participer à ces différents temps autour du handicap, de l'accompagnement scolaire, de la parentalité, du harcèlement ou encore des disques d'internet

## LES SEJOURS

L'équipe d'animation est formée à la pédagogie « cité d'enfants ». Depuis deux ans les séjours sont préparés de manière à accompagner totalement les enfants dans cette démarche du vivre ensemble. Le principe étant de créer sur la colo, une « mini société », une cité, où les enfants y sont fondateurs et habitants. L'enfant y est considéré comme acteur à part entière de la vie sociale, qui s'exprime, prend des responsabilités, coopère et décide personnellement et collectivement. Dans ce village créé par les enfants (les habitants) et les animateurs (les cit'anim) les enfants prennent des responsabilités, des initiatives, expriment leur choix, leurs envies et donnent leurs avis, ils apprennent à devenir citoyennes et citoyens.

Nous mettons en place des journées bâtisseurs avec les enfants, qui servent de préparation à leur cité. Autour d'échanges, de discussions nous allons créer notre cité aux couleurs et nom choisis par vote des habitants. Nous allons rebaptiser les différents lieux du site, établir un programme pensé par les habitants d'où découlera une organisation sur place avec différents métiers que les enfants tiendront chaque jour (les appeleurs, les décorateurs, les journalistes et bien d'autres métiers en fonction des journées et des besoins). Puis les futurs habitants de la cité proposeront des activités et des idées de veillées pour faire voter chaque jour lors du « temps fort – temps de paroles » : le forum.

**Séjour d'hiver** : 23 enfants de 6 à 14 ans ont profité de ce séjour qui s'est déroulé du 13 au 19 Février au Gite les lucioles à Saint Michel de Chaillol (05). Les enfants ont organisé avec leurs animateurs des activités de découvertes et de sports d'hiver dans une ambiance conviviale et chaleureuse qui permet l'épanouissement et le bien être de chacun des enfants !

**Séjour d'été** : Le premier séjour du 10 au 16 juillet à accueilli **28 enfants de 6 à 14 ans dont deux enfants porteurs de handicap** et le second **30 enfants** du 17 au 23 juillet, dont 13 qui ont participé aux deux semaines. Le séjour s'est déroulé au Domaine de Sainte Croix dans l'Ain. Les familles ont participé en nombre à la cérémonie d'ouverture sur place et la cérémonie de fermeture lors du bilan en septembre.

## ANIMATION ENFANCE CONSTELLATION

Le Centre Social développe un projet d'animation socio-culturelle, en mettant en place différents outils d'animation sur le quartier de la Constellation afin d'y avoir une présence quotidienne et de répondre au plus près aux besoins des familles. Le local de l'allée 1 au 13 avenue de la Constellation est un lieu d'animation et de lien social.

### Objectifs :

- Organiser une cohérence éducative et une continuité d'animation
- Permettre aux jeunes d'être acteur de l'animation dans leur quartier
- Créer et développer une relation avec les familles

### L'animation du soir

---

Tous les soirs, du lundi au vendredi de 16h30 à 18h30, l'animatrice BPJEPS est présente pour accueillir les enfants/jeunes sans inscription.

### Objectifs :

- Être un espace éducatif : permettre aux enfants/jeunes de pouvoir faire leurs devoirs, utiliser les ordinateurs si nécessaires, échanger sur des sujets liés à l'école ou au vivre ensemble.
- Être un espace créatif : Proposer des activités manuelles et/ou artistique et faire émerger des projets à concrétiser (création d'un mur a expression pour tous les utilisateurs des locaux)
- Être un espace convivial : Favoriser la discussion, l'écoute et l'entraide

	Nbre d'enfants Différents	Nbre de familles différentes
2021	19 enfants	13 familles
2022	31 enfants	21 familles

## L'animation pendant les vacances scolaires

---

Tous les après-midis des vacances scolaires sont proposées des activités autour d'une thématique définie par l'équipe d'animation : En lien avec le programme de l'accueil de loisirs, des jeux éducatifs, en coopération, des expériences scientifiques, des sorties, des activités.

### Objectifs :

- Favoriser l'entraide et la cohésion
- Développer la notion vivre-ensemble
- Permettre la découverte par le loisir
- Rendre les enfants acteurs de leurs temps de loisirs

En plus des temps d'animation d'activités et de jeu, nous proposons sur les vacances des journées passerelles sur l'accueil de loisirs du Centre Social :

L'objectif est de se faire rencontrer les enfants de l'ALSH avec ceux de la constellation sur des temps de jeux collectifs afin de créer ou favoriser un lien entre eux.

8 journées organisées sur 2022

### Projet Numérique :

En transversalité avec le Pôle numérique du Centre Social, les enfants ont pu aborder une technique de tournage vidéo : le Stop motion

4 ateliers en 2022

### Dynamique projet :

La démarche de projet a pour objectif de favoriser la prise d'initiative et de développer la confiance en eux et leur rapport au sein d'un groupe.

A l'initiative des enfants 3 projets ont vu le jour sur 2022 :

- Projet jeu de société : partir à la découverte des différents modes de jeu de société, afin de créer le jeu de société idéal
- Projet Création d'un mur à expression : Les enfants ont eu l'idée de peindre un pan de mur en peinture ardoise afin que tous les publics fréquentant le local puissent s'exprimer. Zone débat, zone d'échanges de bonnes idées, zones cinéma et zone expression libre, permettent à chacun de faire vivre ce mur.
- Projet fête de quartier : Les enfants ont souhaité organiser une fête de quartier sur l'été. De la communication, à la création des stands pour petits et grands et même jusqu'à la sollicitation des habitants pour le buffet, les enfants ont organisé de A à Z ce temps convivial pour les habitants.

Sur 2022, 14 journées ont été consacrées à la réflexion et la mise en œuvre de projets

**Des sorties éducatives :** 9 sorties éducatives différentes ont eu lieu. Organisées en lien avec l'équipe d'animateurs bénévoles, ces sorties permettent de créer un lien particulier entre eux, l'équipe et les enfants : Sortie neige, aquarium du grand Lyon, cinéma, mini world, musées, vacances sportives avec la métropole, parc de la ville ...

-Temps parents/enfants :

12 ateliers ont été organisés sur 2022. Temps où se retrouvent parents et enfants, pour créer un lien avec eux et entre les familles, sur un moment ludique et de partage :

Jeux de sociétés, pâtisseries, jardinage, chasse au trésor, défis familles, jeux extérieurs...

-Sorties familiales :

Les enfants organisent des sorties pour les familles. Recherche du lieu, des activités et organisation du rythme de la journée, les enfants prennent à cœur leurs rôles !

2 sorties en 2022, au lac des sapins et au lac de Vouglans

-Temps conviviaux habitants :

8 temps ont été prévus sur 2022. Moment de partage où les habitants peuvent se retrouver et tisser du lien :

Fête de quartier, temps convivial en fin de chaque vacances, soirée crep'partages !

**Descriptif par vacances :**

---

**Vacances de Février :**

Thème : Les explorateurs du Grand nord et les étoiles !

Moments forts :

-Une sortie neige en lien avec l'accueil de loisirs a été organisée pour que les enfants se rencontrent et apprennent à se connaître à travers des activités ludiques.

-Une soirée crêpe a été organisée et animée par les enfants de la constellation pour tous les habitants ! Moment de partage et de convivialité !

**Nombre d'enfants présents aux Animations les après-midis :**

- 28 enfants différents
- 19 familles différentes

**Vacances d'Avril :**

Thème : Le street art, Manga et Land art

Moments forts :

-Le projet de la création d'un jeu de société a vu le jour. Les enfants sont partis à la découverte des différents types de jeux de sociétés afin d'en ressortir les points forts pour enfin créer leur jeu de société idéal !

-Les enfants ont pu participer à une animation proposée par la métropole de Lyon au Parc de Lacroix Laval autour d'une activité sportive originale : La tshaka Ball

**Nombre d'enfants présents aux Animations les après-midis :**

- 26 enfants différents
- 18 familles différentes

### **Vacances d'été :**

Thème : L'homme à travers les époques !

#### Moments forts :

- Animation par la métropole de Lyon au Parc de Lacroix Laval : Badminton et Multisport
- Animation à l'Accueil de loisirs (passerelle sur des grands jeux collectif)
- Fête de quartier (préparation par les enfants pour les habitants)
- Repas partagé en famille en soirée et jeux extérieurs familiales
- Soirée Familiale autour des jeux de société
- Soirée Familiale autour de petits défis
- Soirée familiale : chasse au trésor

#### **Nombre d'enfants présents aux Animations les après-midis :**

- 32 enfants différents
- 21 familles différentes

### **Vacances d'Octobre :**

Thème : Solidarité et entraide

#### Moments forts :

- Projet Numérique : « Stop Motion »
- Grand Jeu d'Halloween avec l'accueil de loisirs
- Soirée Crep'partage

#### **Nombre d'enfants présents aux Animations les après-midis :**

- 16 enfants différents
- 13 familles différentes

### **Vacances de Décembre :**

Thème : L'entraide

#### Moments forts :

- Passerelle avec l'ALSH sur 2 après-midi

#### **Nombre d'enfants présents aux Animations les après-midis :**

- 24 enfants différents
- 19 familles différentes

	<b>2021</b>	<b>2022</b>
<b>Vacance de Février</b>	18 enfants/13 familles	28 enfants / 19 familles
<b>Vacance d'avril</b>	Fermeture Covid	26 enfants / 18 familles
<b>Vacance d'été</b>	20 enfants/16 familles	32 enfants / 21 familles
<b>Vacance d'octobre</b>	21 enfants/16 familles	16 enfants / 13 familles
<b>Vacance de décembre</b>	17 enfants / 13 familles	24 enfants / 19 familles



## L'ACCOMPAGNEMENT A LA SCOLARITE

**Effectifs :** 46 enfants/jeunes accompagnés de 6 à 14 ans

**Equipe encadrante :** 20 personnes (17 animateurs bénévoles et 3 salariés)

**Tarifs :** seule l'adhésion est demandée aux familles

### Objectifs :

- Permettre à l'enfant/au jeune d'être acteur de sa scolarité
- Développer un projet citoyen
- Accompagner les parents dans le suivi scolaire de leurs enfants (suivi des devoirs et relation à l'école)
- Renforcer un lien avec les écoles au service des familles

### Description :

- Accompagnement régulier, à raison de 2 heures par semaine, avec une équipe de professionnels et de bénévoles
- Maintien d'un contact avec les parents et l'école à travers des réunions d'informations et d'évaluation
- Accompagner les familles demandeuses au rdv scolaire
- Etablir une relation avec les directeurs d'établissements scolaires, CPE et enseignants
- Travail autour de la parentalité : conférences organisées sur le thème de la scolarité, tables d'échanges
- Travail en transversalité avec l'ALSH pour l'accès aux loisirs et à la culture
- Organisation de sorties familiales par les enfants pour les familles
- Développement d'un projet autour du numérique sur le quartier
- Développement de projets Citoyen par les enfants
- Développer un projet collectif (fête de quartier)

Chaque enfant a un animateur référent afin d'accompagner et de suivre l'évolution du travail personnel. Chaque animateur intervient auprès de plusieurs enfants. L'entraide y est favorisée dans les séances par les animateurs. Depuis 2020, l'accompagnement scolaire se poursuit pendant les vacances scolaires, tous les matins sur le même fonctionnement que le mercredi, par petits groupes. Ce moment permet d'aider à faire les devoirs, de travailler des choses comprises en groupe, de travailler ensemble sur un projet d'école, de développer des projets collectifs, et de continuer un suivi malgré la coupure des vacances.

### Auprès des parents :

- Rencontre des parents à une réunion d'information en début d'année
- Rencontre individuelle avec les parents à l'inscription de l'accompagnement scolaire pour cibler les demandes, parler de leur implication, leurs envies.
- Nous demandons aux parents d'accompagner et de venir récupérer les enfants afin de faire le point après chaque séance d'accompagnement scolaire pour les primaires. Concernant les collégiens, un cahier de suivi est mis en place entre le bénévole et la famille.
- Un accueil tous les matins de la semaine est proposé aux familles dans le local pour questions, informations, faire remonter les besoins les envies etc...

- Un temps pâtisserie est mis en place tous les mardis après-midi avec 4 ou 6 parents afin de préparer le goûter du lendemain. Un temps informel apprécié, qui permet de se retrouver entre parents.
- Rencontre avant chaque période de vacances pour faire le point du mois et demi écoulé et du programme des vacances.
- Des ateliers parents et enfants sont proposés sur chaque vacance.
- **Fête de quartier** : Les enfants ont organisé la fête de quartier en sollicitant les habitants pour le buffet, en organisant les différents stands de jeu, en créant et distribuant le flyer d'invitation. 42 personnes présentes le jour de la fête de quartier.
- **Soirée Familles** : jeux, atelier pâtisserie, atelier jardinage, jeux de société, défis, chasse au trésor. 7 soirées en 2022 et 20 familles différentes y ont participé.
- Soirée tables rondes : 4 soirées en 2022 autour de la scolarité. 15 familles différentes y ont participé
- **Sorties familiales** : 2 sorties ont eu lieu en 2022. Sorties à l'initiative des enfants, choix du lieu, des activités et/ou animation (lac des sapins, lac de Vouglans)
- Après chaque vacances un tableau post-it est à disposition des familles pour recenser les points forts et les besoins.
- Nous proposons aux familles de les accompagner aux différentes réunions scolaires afin de les soutenir dans leur relation avec l'école et de leur prendre pleinement leur place dans le suivi scolaire de leurs enfants
- Formation ou accompagnement des familles à l'outil Pronote et aux outils numériques.

#### **Avec les écoles :**

Nous travaillons en lien avec différentes écoles et collèges sur la ville :

- Les écoles repèrent les enfants en difficultés et qui pourraient rentrer dans le dispositif
- Echanges avec directions et enseignants sur les difficultés rencontrées par les enfants
- Participation aux conseils d'écoles
- Développement de projets communs : musique, carnaval, handicap
- Réunions parents/écoles/Centre Social



# Pole Seniors

## OBJECTIFS

- Favoriser la rencontre et l'échange entre adultes et seniors : être un lieu de socialisation
- Accompagner les seniors et proposer des activités stimulantes, physiques ou sportives adaptées
- Agir en cohérence et complémentarité avec les partenaires acteurs du bien-vieillir sur le territoire

## ANIMATION

Randolune

Orangerie  
Pétanque

Remue-  
Méninges

Ateliers  
numériques

Gymnastique

## BILAN 2022



Equipe d'animation :

40 Animateurs bénévoles

1 Animateur Gymnastique

1 Coordinateur

➤➤➤ 247 adhérents

➤➤➤ 6200 heures d'animations

➤➤➤ 66 animateurs bénévoles seniors

## FOCUS SUR UNE ACTION

Remue méninges s'agrandit :



L'atelier remue-méninges aborde une propriété essentielle du cerveau : La mémoire. Venir la stimuler, dans un cadre convivial et dont les séances sont animées par des animatrices bénévoles, est la proposition qui est faite aux adhérents depuis 13 ans. Cette année, une cinquième séance voit le jour pour nos adhérents.

## PERSPECTIVES 2023

- Développer les actions intergénérationnelles en lien avec Randolune
- Réactivation du groupe de conteurs pour les enfants du centre de loisirs
- Lancement de la première "Semaine seniors et intergénérationnelle"



Centre social de l'Orangerie

# PÔLE SENIORS

## Les objectifs :

- Favoriser la rencontre et l'échange entre adultes et seniors : être un lieu de socialisation
- Accompagner les seniors et proposer des activités cérébrales, physiques ou sportives adaptées
- Développer des réponses en cohérence et complémentarité des actions menées sur le territoire par les acteurs du Bien-vieillir.



## ATELIER REMUE MENINGES

La mémoire est l'une des fonctions les plus importantes et l'une des propriétés les plus passionnantes du cerveau. Il est bien vrai qu'elle régit l'essentiel de nos activités, qu'elles soient scolaires, professionnelles, quotidiennes, ou de loisirs. Elle construit aussi bien l'identité, les connaissances, l'intelligence, la motricité et l'affectivité de chacun.

**L'atelier remue-méninges aborde une propriété essentielle du cerveau : la mémoire. Notre identité, nos connaissances, nos émotions et même notre motricité sont connectées à celle-ci. Venir la stimuler, dans un cadre convivial et dont les séances sont animées et créées par des animatrices bénévoles, est la proposition qui est faite aux adhérents depuis 13 ans.**

## Les objectifs de ces ateliers :

- Favoriser l'attention
- Favoriser la concentration
- Favoriser la conscience des repères
- Favoriser l'expression orale
- Favoriser le lien social

-> L'année 2022 a été impactée par la situation sanitaire. La rentrée s'est effectuée cependant sur une dynamique positive avec 49 inscrits en fin d'année 2022.

## Depuis septembre 2022, l'activité est organisée 5 fois par semaine :

- L'espace Jules Ferry les mardis matin, mardis après-midi, mercredis matin
- La maison des familles les jeudis matin.

Les ateliers remue-méninges sont portés par 12 animatrices bénévoles et 1 coordinateur. Une fois par semaine, les participant(e)s se retrouvent autour de 10 à 11 fiches supports « jeux » environ, préparées par l'équipes et croisant des champs différents (mémoire à court terme, logique, observation, etc.) Ces jeux sont animés par les animatrices bénévoles qui sont réparties en binômes dans les séances de « grands groupes » (à l'espace Jule Ferry) ou seule (à la Maison des Familles).

C'est un espace où se croisent des séniors d'âges et d'horizons différents et qui sont réunis dans un objectif de travail autour de la mémoire et de la réflexion, toujours en convivialité. Ainsi, certains participants sont inscrits depuis plus de 10 ans. D'autres ont rejoint l'action en septembre 2022. 44% des participants sont à Remue-Méninges depuis plus de 5 ans.

Une enquête, sous forme de questionnaire, a été réalisée en novembre 2022 afin de recueillir l'avis des participants et ouvrir des perspectives d'évolutions pour les années à venir. Il en est ressorti que 100% (des 36% retours) ont affirmé que l'atelier est un temps convivial, et 97% un temps utile à la mémoire. Il est aussi intéressant de constater que pour 80 % des participants, c'est un temps qui est « important dans le quotidien » et qui, vraisemblablement, aide à lutter contre l'isolement.

## GYMNASTIQUE :

---

Comme les autres activités adultes seniors du centre social, la Gymnastique a pu reprendre dès la rentrée de septembre, au plus grand plaisir des participants.

**Du fait des restrictions sanitaires, les groupes ont été limités à 7 personnes par séance, ce qui est un véritable confort pour les adhérents. Un 5ème créneau a donc été proposé.**

### ❖ Gymnastique douce :

Les mardis matin de 9h30 à 10h30  
Les jeudis matin de 9h30 à 10h30  
Les jeudis matin de 10h30 à 11h30

### ❖ Gymnastique active :

Les jeudis soir de 19h30 à 20h30  
Les jeudis soir de 20h30 à 21h30

## RANDOLUNE

---

### L'Organisation :

Les randonnées sont reconnues et encadrées toute l'année par un groupe de **27 animateurs bénévoles passionnés. L'équipe bénévole poursuit sa recherche de nouvelles recrues pour renforcer le groupe, n'hésitez pas à vous manifester.**

### ❖ Les RANDO pour tous les adhérents :

Quatre types de randonnées sont organisés tout au long de l'année selon un calendrier :

- **Les Petites randonnées :**
  - ✓ Pour tous les publics : 2h à 2h15 de marche
  - ✓ Environ 7 km, avec un dénivelé faible.
  - ✓ Un mardi sur deux
- **Les Grandes randonnées :**
  - ✓ Pour les bons marcheurs : 3h à 3h15 de marche,
  - ✓ Environ 10 kms, avec dénivelé cumulé de moins de 500m,
  - ✓ 1 sortie par quinzaine avec décalage du jour de la semaine
- **Les Super Randos :**
  - ✓ Pour les très bons marcheurs : autour de 6 heures de marche.
  - ✓ Sortie à la journée,
  - ✓ Dénivelé entre 500 et 1000m, environ 20kms.
- **Les Sorties ¾ journées :**
  - ✓ Pour les bons marcheurs
  - ✓ Environ 15kms, 2 par trimestre les vendredis.

**Le départ en covoiturage se fait pour chaque randonnée au départ de l'Atrium, ce qui permet au plus grand nombre de partir.**

❖ **Les SORTIES CONVIVIALES pour tous les adhérents :**

En covoiturage, sorties avec randonnée petite ou grande au choix, le matin, suivie d'un pique-nique ou d'un repas au restaurant, selon la saison, et après-midi détente (pétanque, cartes, visites locales.)

En car, Sortie annuelle de découverte, en car, la journée, avec visite et repas au restaurant. Cette année, c'est la Bourgogne qui a été mise à l'honneur avec 37 participants.

❖ **L'ÉTAPE pour tous les adhérents :**

**Rendez-vous tous les vendredis de 10h à 11h30, à l'Étape** salle Molière, espace Leclerc, 27 av. Gen. Leclerc

Pour un **moment de convivialité et d'échanges** autour du café tenu par des adhérents bénévoles.

**Bilan fin 2022 :**

- Nous comptons pour cette année 2022 121 adhérents
- Il y'a eu 1200 participations à une randonnée soit environ 4000h d'activité réalisée (hors temps de préparation et reconnaissances.
- 64 randonnées organisées en 2022.
- 27 animateurs bénévoles fin 2022 pour animer et faire vivre Randolune.

### **Perspective 2023 :**

- Retour des « Marches intergénérationnelles » en lien avec le centre de loisirs en février avec une sortie Raquette et en Avril pour une randonnée à Yzeron
- Participation à la première « Semaine seniors et intergénérationnelle » du 24 au 28 avril
- Recherche active de nouveaux animateurs bénévoles pour l'encadrement et l'organisation de Randolune.

## **PETANQUE**

---

L'activité est ouverte à ceux et celles qui souhaitent se retrouver dans une ambiance amicale et détendue, un divertissement pratique dans un cadre très agréable.

Les joueurs d'Orangerie Pétanque se retrouvent tous **les mardis et jeudis à partir de 13h30 sur le pétanquodrome du Parc de l'Orangerie.**

=> En fin d'année 2022, on dénombre 25 adhérents.

En 2022, l'organisation de l'Orangerie Pétanque a repris un fonctionnement le plus normal possible, en respectant les normes sanitaires évoluant tout au long de l'année.

Ainsi, ont pu avoir lieu :

- Le Challenge de l'Orangerie,
- Le Trophée Christian Jammet / Coupe Marius Morere
- La soirée palmarès de fin d'année,
- Les concours de Belotes coincées en décembre.

### **Perspective 2023 :**

- L'orangerie pétanque continue son évolution et une équipe d'animateurs bénévoles se structure pour assurer la pérennité de l'action. Ainsi, Robert Thomassot et Gerald Gay sont donc à présent coresponsable de l'activité.
- Le nombre d'adhésion est en hausse très nette puisque début avril, nous dénombrons 31 adhérents et cela va en s'accroissant.

## **PERSPECTIVES 2023 DU PÔLE SENIORS**

---

- Consolider et renforcer les équipes d'animateurs bénévoles (Mémoire –Randolune...)
- Création d'une commission « sénior » pour reformaliser et animer le projet sénior
- Lancement d'une semaine thématique d'animation nommée « semaine des seniors et intergénérationnelle » en avril 2023.



# Pole numérique



## OBJECTIFS

- Favoriser la médiation numérique auprès des populations fragilisées
- Permettre la découverte et sensibiliser aux différents enjeux du numérique
- Créer, entretenir et renforcer le lien social
- Développer des réponses en cohérence et complémentarité des actions menées sur le territoire

## ANIMATION

Permanences individuelles d'aide au numérique

Ateliers d'initiation et insertion professionnelle

Animations famille (enfance, parentalité)

Ateliers seniors

Animations de sensibilisation et découverte

## BILAN 2022



Equipe d'animation :  
**8 Animateurs bénévoles**  
**1 Conseillère Numérique**  
**1 Coordinatrice**

- »»» **230 personnes touchées**
- »»» **341 h d'animation** (ateliers - permanences)
- »»» Création de **2 nouveaux ateliers hebdomadaires** (seniors-insertion pro)
- »»» Développement des actions enfance et famille : **34 h d'animation enfance**



## FOCUS SUR UNE ACTION

**Semaine du Numérique**  
**2 au 7 Mai 2022**

Une semaine d'animations gratuites pour découvrir, apprendre, et échanger ensemble autour du numérique.

- **148 participants**
- **8 intervenants extérieurs et/ou partenaires**
- **10 ateliers - 2 conférences - 2 après-midis portes ouvertes**



## PERSPECTIVES 2023

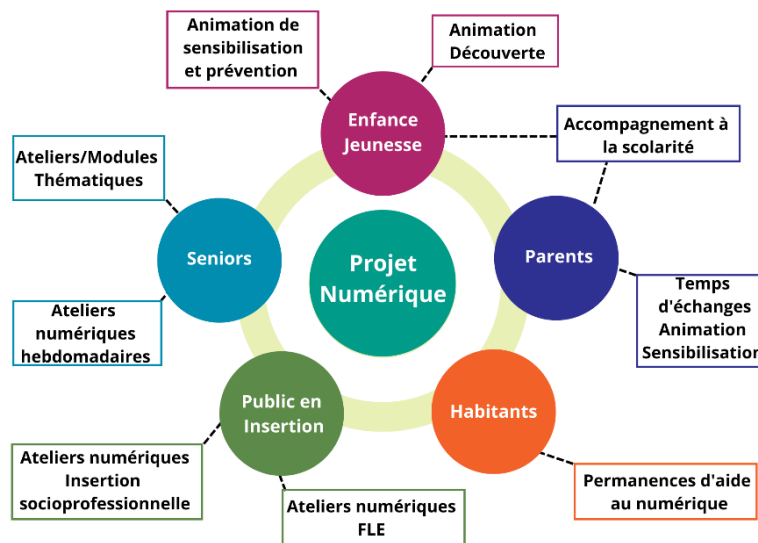
- Développer les actions tous publics (stages, ateliers ponctuels...)
- Développer le partenariat et le travail en réseau
- Aller vers un tiers lieu numérique (lieu d'accueil numérique, être repéré comme un lieu ressource, d'échanges et de partage, de convivialité, d'apprentissage, de découverte et d'engagement...)





# PÔLE NUMERIQUE

## Le projet numérique : Des objectifs en lien avec le projet social 2022 – 2026



- Favoriser la médiation numérique auprès des populations fragilisées par le développement du tout numérique (seniors, familles, personnes en insertion et/ou en apprentissage du français...)
- Accompagner les familles et habitants dans la compréhension du monde qui les entoure : Par la formation et des actions de sensibilisation, être ainsi facilitateur face aux enjeux (parentalité, économie - travail, écologie, accès aux droits, santé...)
- Être un acteur de prévention face aux risques engendrés par le numérique et pour développer un numérique responsable
- Développer des réponses en cohérence et complémentarité de actions menées sur le territoire par les acteurs de l'inclusion numérique.
- Créer, entretenir et renforcer le lien social

### 1. Bilan des actions menées en 2022

En 2022, sans compter les animations enfance-jeunesse, les actions du pôle numérique ont touché 230 personnes dont :

- 82 personnes sur les actions hebdomadaires :
- 37 adultes et seniors sur les permanences ;
- 21 seniors sur les ateliers collectifs
- 17 personnes en insertion socioprofessionnelle
- 7 personnes sur des ateliers tous publics (sensibilisation aux risques du numérique)
- 148 personnes sur la Semaine du Numérique

**Tableau récapitulatif et évolution du développement des actions et de la participation :**

ACTIONS	NOMBRE DE SEANCES/ATELIERS		HEURES D'ANIMATION		PERSONNES TOUCHEES	
	2021	2022	2021	2022	2021	2022
PERMANENCES	34	69	34 h	69 h	17	37
LES ATELIERS NUMERIQUE SENIORS	26	87	52 h	174 h	14	21
LES ATELIERS NUMERIQUES RSA/INITIATION	4	36	8 h	72 h	9	13
LES ATELIERS NUMERIQUES FLE AVEC LA MMIE	20	10	40 h	20 h	8	4
STAGE DE SENSIBILISATION	//	3	//	6h	//	7
<b>TOTAL</b>	84	205	134 h	341 h	48	82

## PERMANENCES NUMÉRIQUES

### OBJECTIFS :

- **Proposer des temps d'accompagnement individualisés selon les besoins :**
- Apporter un soutien ponctuel pour répondre à des besoins urgents (débloquer une situation, accompagnement sur des démarches en ligne...)
- Faciliter l'accès aux droits et aux services
- Accompagner à la maîtrise des outils
- Orienter les personnes sur des ateliers plus formatifs selon les besoins (ou autres structures)

### DESCRIPTION :

Depuis septembre 2021, deux demi-journées de permanences sont en place (soit 6 rendez-vous possible par semaine) :

- ⇒ Les lundis après-midi de 14h à 17h à l'Orangerie
- ⇒ Les vendredis après-midi de 14h à 17h à la Constellation

Cet accompagnement individuel est gratuit et sur rendez-vous.

### BILAN 2022 :

**C'est 37 personnes qui ont été reçues en 2022 sur 69 rendez-vous de permanence (34 rendez-vous à la Constellation et 35 rendez-vous à l'Orangerie).** Ces permanences touchent tous publics : des adhérents et non-adhérents, seniors, adultes, actifs et non actifs etc...

Début 2022, nous avons observé **une augmentation de la fréquentation** avec l'arrivée de nouveaux participants, dont certains qui ne connaissaient pas le Centre Social. De plus, un bon

nombre de participants sont orientés par l'équipe salariée du Centre Social (notamment le pôle insertion) d'où l'importance de la communication interne et du travail en transversalité.

Cependant, nous notons **une baisse de la fréquentation sur le dernier trimestre 2022**, avec peu de demandes, ce qui nous questionne sur la visibilité de l'action.

**Les types de demandes :** les permanences sont très sollicitées par des demandes d'accompagnement sur les démarches administratives en ligne, mais également autour de la création et modification de CV et la recherche d'emploi (orientation des personnes suivies dans le cadre du RSA), la gestion ou création de boîte email ainsi que la maîtrise des outils.

## ATELIERS COLLECTIFS

---

### ❖ ATELIERS NUMÉRIQUES SENIORS

#### OBJECTIFS :

- Favoriser l'initiation au numérique et développer les habilités des seniors ;
- Apporter un accompagnement individuel pour répondre aux personnes les plus éloignées ;
- Permettre la découverte (loisirs) ;
- Favoriser le lien social avec les seniors.

#### DESCRIPTION :

**3 ateliers hebdomadaires**, hors vacances scolaires, de septembre à début juillet.

Les inscriptions se font par trimestre.

**Collectifs thématiques (mis en place en janvier 2022) :** Ces ateliers sont co-animés par la conseillère numérique et les animateurs bénévoles. Le programme des thèmes abordés est défini en début de trimestre avec les participants. Les thèmes sont travaillés collectivement avec une partie « théorique » et une partie pratique.

Créneau : Les lundis matin de 10h à 12h – Orangerie - Groupe de 6 à 8 participants.

**Collectifs avec un accompagnement individuel (en place depuis 2015) :** Ces ateliers sont animés par des animateurs bénévoles, avec l'appui de l'équipe salariée selon les besoins. Pour répondre aux diverses demandes, plusieurs animateurs bénévoles sont présents (4 à 5 par ateliers). Cela permet un accompagnement individuel et personnalisé tout en bénéficiant des atouts du collectif (entre aide, échanges de pratiques, lien social...).

Créneaux : Les jeudis de 14h à 16h et de 16h à 18h – Orangerie - Deux groupes de 6 participants animés par l'équipe d'animateurs bénévoles

#### BILAN 2022 :

Pour répondre à une demande croissante, **en janvier 2022, un nouvel atelier numérique à destination des seniors a été ouvert**, les lundis matin de 10h à 12h à l'Orangerie. Si le fonctionnement des deux ateliers des jeudis favorise l'accompagnement individuel, nous avons choisi d'animer ce nouvel atelier de manière collective afin de répondre à des demandes différentes.

Tableau : Ateliers et thématiques 2022 – Groupe Seniors – Lundi matin			
DATES	THEMATIQUES	DATES	THEMATIQUES
5 inscrits		6 inscrits	
31 janv.	Diagnostic des besoins	19 sept.	Diagnostic des besoins
7 fév.	Clavier / Souris	26 sept.	Clavier/Souris
28 fév.	Bureau Windows	3 oct.	Bureau Windows
7 mars	Gestion des document	10 oct.	Gestion des documents (1)
14 mars	Les applications sur smartphone	17 oct.	Gestion des documents (2)
28 mars	Visioconférence : ZOOM	7 nov.	Création de la boîte mail- Envoyer un mail
11 avril	Powerpoint 1.2	14 nov.	Envoyer et recevoir des fichiers par mail
3 mai	SEMAINE DU NUMERIQUE	21 nov.	Naviguer sur internet en toute sécurité
9 mai	Powerpoint 2.2	28 nov.	Traitement du texte
16 mai	Transfert photos : smartphone et PC	5 déc.	Gestion des photos
23 mai	Transfert photos : smartphone et PC	12 déc.	Doctolib
30 mai	Gestion des documents		
13 juin	Gestion des documents		
20 juin	WhatsApp		
27 juin	Skype		

En 2022, **87 ateliers ont été animés, soit 174 heures d'animation** (26 ateliers thématiques et 61 ateliers avec un accompagnement individuel).

Chaque trimestre, c'est 18 places qui sont proposées (soit 6 places par atelier). Sur l'année 2022, **21 seniors ont été touchés par ces ateliers** (65 ans et plus). Nous notons que la grande majorité des participants se réinscrivent chaque trimestre, ce qui explique le nombre de personnes touchés. En effet, les participants de ces ateliers ont souvent besoin d'un accompagnement dans la durée et souhaite poursuivre les ateliers notamment pour la convivialité et le lien social.

### ❖ ATELIERS NUMERIQUES INSERTION SOCIOPROFESSIONNELLE

#### OBJECTIFS :

- Initier et former au numérique afin de favoriser l'insertion socioprofessionnelle
- Développer l'autonomie numérique et l'émancipation des participants
- Faciliter l'accès aux droits

#### MISE EN PLACE :

- Avril – Mai 2021 : Groupe de travail (animateurs bénévoles, équipe salariée) : Développement d'ateliers numériques collectifs en direction de l'insertion socioprofessionnelle (organisation, travail de contenu, pédagogie, rencontre avec la Commission Insertion...)

- Juin – Novembre 2021 : 4 ateliers d'expérimentation et temps de bilan et d'ajustement avec le groupe de travail.

#### ❖ Janvier 2022 – Juin 2022 : Lancement de l'atelier hebdomadaire (vendredi matin)

A la suite du travail mené en 2021, des ateliers collectifs hebdomadaires ont été mis en place en janvier 2022, les vendredis matin à la Constellation. Ces ateliers sont co-animés par la Conseillère Numérique et les bénévoles. Le programme des thèmes abordés est défini en début de trimestre avec le groupe de participants. Les thèmes sont travaillés collectivement avec une partie « théorique » et une partie pratique.

**Public ciblé :** Personnes bénéficiaires du RSA - Personnes en apprentissage FLE - Personnes en recherche d'emploi...

<b>1<sup>ER</sup> SEMESTRE 2022 / ATELIER COLLECTIF / VENDREDI 9H15 – 11H / CONSTELLATION</b>		
<b>DATES</b>	<b>THEMATIQUES</b>	<b>INSCRITS</b>
21 janv.	Naviguer sur Internet	3
28 janv.	Naviguer sur Internet	3
4 fév.	Plateforme CAF	4
11 fév.	France Connect	3
4 mars	Amely	4
11 mars	Doctolib	3
25 mars	Protection des données personnelles	5
1 avril	Visioconférence : Zoom	3
8 avril	Traitement de texte	6
15 avril	Mise en page document (CV – LM) avec Canva	6
6 mai	Pôle Emploi : la plateforme et son espace personnel	8
13 mai	Créer son CV pôle emploi	8
20 mai	Postuler à des offres sur pôle emploi	8
3 juin	Envoyer un document depuis son espace personnel pôle emploi	7
10 juin	Gestion et organisation des fichiers	7
17 juin	Imprimer – Scanner et enregistrer un document sur USB	6
23 juin	Whatsapp	6

**Retour des participants : Un temps d'échanges organisé afin de sonder les retours et les besoins des participants :** Un temps spécifique a été organisé en mai 2022 avec les participants. Si l'objectif de cet atelier était de donner un espace de paroles aux personnes pour réfléchir aux enjeux du numérique dans son parcours professionnel, une partie de l'animation était prévue pour sonder les retours des participants des ateliers. Ces retours étaient importants pour nous permettre d'adapter au mieux les ateliers et l'organisation pour la rentrée :

>> **4 participants sur 10 sollicités :** Le petit groupe a permis des échanges de qualité dans un cadre bienveillant et convivial. Mais l'absence de l'ensemble des participants n'a pas permis les retours de tous.

**Retours :**

- De très bons retours sur le contenu proposé. Les participants sentent leurs progressions mais se rendent compte que cela demande du temps et de la pratique : tous souhaitent poursuivre les ateliers
- Les besoins qui ressortent : les démarches administratives en ligne, envoi de documents, traitement de texte. Au niveau de l'emploi : recherche d'emploi et postuler en ligne.
- La convivialité et les échanges sont très appréciés.

❖ **Septembre 2022 – Décembre 2022 : Ouverture d'un second atelier hebdomadaire (mardi matin)**

Afin de pouvoir répondre à différents besoins, en septembre, un nouvel atelier a été ouvert. Cela nous a permis de pouvoir proposer un atelier pour un niveau débutant, et un atelier pour un

niveau intermédiaire. Ainsi des participants du premier semestre 2022 ont pu poursuivre leur formation numérique et de nouveaux participants ont pu s'inscrire.

#### CALENDRIER – Hors vacances scolaires

- Mardi – 9h15 – 11h – Constellation - Niveau intermédiaire
- Vendredi – 9h15 – 11h – Constellation - Niveau débutant (acquisition des bases)

NIVEAU INTERMEDIAIRE // GROUPE DU MARDI		
DATES	THEMATIQUES	NB INSCRITS
20.09.2022	Temps d'échanges sur les besoins/diagnostic de niveaux	4
27.09.2022	Naviguer sur internet	3
04.10.2022	Gestion de la boîte mail	3
11.10.2022	Envoyer et recevoir des fichiers par mail	3
18.10.2022	<b>Annulé</b>	3
08.11.2022	Gestion des documents(1)	4
15.11.2022	Gestion des document (2)	4
22.11.2022	Protection des données personnelles	4
29.11.2022	Traitement du texte libre office	4
6.12.2022	Création de son CV avec Canva	4
NIVEAU DEBUTANT // GROUPE DU VENDREDI		
DATES	THEMATIQUES	NB INSCRITS
23.09.2022	Temps d'échanges sur les besoins/Découvrir l'ordinateur	5
30.09.2022	Utilisation clavier/souris	5
07.10.2022	Se repérer sur le bureau Windows	5
14.10.2022	Gestion des documents(1)	5
21.10.2022	Gestion des documents (2)	5
18.11.2022	Gestion de la boîte mail	6
25.11.2022	Envoyer et recevoir des fichiers par mail	6
09.12.2022	Naviguer sur internet en toute sécurité	6
16.12.2022	Traitement du texte avec LibreOffice Writer	6

**En 2022, c'est donc 36 ateliers qui ont été animé soit 72h d'animation. Ces ateliers ont touché 13 personnes (dont 3 résidents de la Constellation, 7 personnes suivies dans le cadre du RSA par le pôle insertion, et 5 qui sont inscrits aux cours de français).**

#### ❖ STAGES NUMERIQUES (TOUS PUBLICS) :

##### OBJECTIFS :

- Sensibiliser sur les différents enjeux soulevés par le numérique (écologique, sécurité, lien social...)
- Permettre la découverte des richesses (loisirs, nouvelles technologies...)
- Créer des espaces de rencontres et d'échanges pour les habitants
- Favoriser le lien social

## **DESCRIPTIONS :**

Des formats « stage » à destination de tous publics :

- Sur inscription, ouvert à tous (adultes, seniors, adhérents, non-adhérents)
- Des sessions d'une séance ou plusieurs sur une thématique

**BILAN 2022 :** Un premier stage a été proposé en novembre et décembre 2022, ce qui a permis d'expérimenter ce nouveau format. La première thématique travaillée sur ce format est la sensibilisation aux risques numériques.

Co-animé par un animateur bénévole et la Conseillère Numérique, c'est dans une ambiance détendue et participative, que 7 personnes ont assisté à ces séances, qui ont permis :

- De connaître et comprendre les risques numériques ;
- D'accompagner à la prise en main les outils et les bonnes pratiques.

## **Déroulé du stage :**

1<sup>er</sup> atelier : Introduction : Les risques numériques, de quoi parle-t-on ?

Adopter les bonnes pratiques : thématiques : mot de passe et sécurité des appareils mobiles

2<sup>ème</sup> atelier : Adopter les bonnes pratiques : les sauvegardes et les mises à jour

3<sup>ème</sup> atelier : Adopter les bonnes pratiques Hameçonnage – rançongiciels, arnaques au faux support

**PERSPECTIVES :** Nouveau, ce format de stage sera développé en 2023 à travers différentes thématiques.

## **FORMATION NUMERIQUE POUR LES PERSONNES EN APPRENTISSAGE DU FRANÇAIS PROPOSE PAR LA MMIE**

---

La MMIE (maison métropolitaine d'insertion) a proposé un programme de Formation d'Initiation au numérique pour les personnes en difficultés avec le Français, dispensée par l'Association REN. Le Centre Social a ainsi accueilli une session en 2022 dans ses locaux de la Constellation.

Cette session de 5 semaines (10 séances) en juin 2022, a permis à 4 participants de se former au numérique (orientés par le pôle insertion socioprofessionnelle du centre social, pôle emploi et acteurs de l'insertion...). Le programme aborde les bases du numérique : maîtrise de l'ordinateur, gestion de la boîte mail, gestion des documents, travail sur la mobilité (sur ordinateur et smartphone) ...

Une prochaine session pourrait être organisée au Centre Social en 2023.

## **LA SEMAINE DU NUMERIQUE**

---

La première Semaine du Numérique s'est déroulée du 2 au 7 mai 2022 au Centre Social de l'Orangerie.

Organisée par le pôle numérique et la commission numérique du Centre Social, cette semaine avait pour objectif de sensibiliser aux nouvelles pratiques du numérique et de promouvoir le projet numérique de la structure auprès de ses adhérents, des habitants et des partenaires.

Dans ce sens, différentes actions ont été organisées tout au long de la semaine. Le programme varié nous a permis de toucher différents publics.

En quelques chiffres :

**5 journées d’animation pour 148 participants sur la semaine :**

- 6 ateliers de découverte loisirs pour seniors
- 2 ateliers à destination des publics en insertion socioprofessionnelle
- 1 journée d’animation à destination des familles
- 2 conférences : table ronde sur les enjeux du numérique et spectacle conférence sur les écrans à destination des parents et des adolescents.
- 2 ateliers découverte robotique auprès des enfants et jeunes
- 1 réunion des Conseillers Numériques France Services organisée par la Métropole de Lyon.
- **8 intervenants extérieurs et/ou partenaires** : La Métropole de Lyon, La Fédération des Centres Sociaux du Rhône et de la Métropole de Lyon, La Ville de Tassin-La-Demi-Lune, Bruno Perinel, Xavier Duvert (intervenant robotique MJC Tassin), Club informatique du Centre Social de Brignais, l’association Fréquence Ecoles, Philippe Cazeneuve (conférencier / intervenant).
- La participation de **7 bénévoles** (sur l’animation et l’organisation) ainsi que **11 salariés** présents sur différents temps et l’ensemble de l’équipe sur la communication de l’événement.

Publics	Actions	Nombre de participants	TOTAL
SENIORS	Les ateliers découvertes	<b>28</b>	<b>43</b>
	L’après-midi porte ouverte	<b>15</b>	
TOUS PUBLICS	Table Ronde - Conférence	<b>18</b>	<b>18</b>
INSERTION SOCIOPRO	Temps d’échanges	<b>4</b>	<b>11</b>
	Atelier numérique	<b>7</b>	
ENFANCE JEUNESSE	ALSH Robotique	<b>12</b>	<b>18</b>
	Espace Jeunes Robotique	<b>6</b>	
PARENTS	Atelier Scolarité et Numérique	<b>0</b>	<b>0</b>
FAMILLE	Spectacle – Conférence : L’écran méchant loup ?	<b>13 adultes</b>	<b>19</b>
		<b>6 enfants (+ de 11 ans)</b>	
	Animations Samedi après-midi	<b>21 Adultes</b>	<b>39</b>
		<b>18 enfants</b>	
<b>TOTAL</b>			<b>148</b>

**Les différents impacts de cette semaine :**

- **Une dynamique lancée avec le pôle enfance** : Cette semaine a été l’occasion d’expérimenter des premiers ateliers de robotique auprès des enfants et des jeunes. Avec le retour des familles et des équipes d’animation, les pôles numérique et enfance ont pu travailler pour la programmation de différentes activités (*robotique notamment*) durant l’été 2022 (cf. partie enfance/jeunesse).
- **Le lancement de la commission numérique sur une mission concrète**
- **Un premier pas dans le développement d’un réseau autour du numérique** : Cette semaine a été l’occasion de prendre contact et de travailler avec différentes structures sur



la partie numérique (*MJC Tassin, contact avec différents Centres Sociaux du réseau, Fréquence Ecoles, différentes associations, les écoles...*). Si tous n'ont pas participé à la semaine, cela nous a permis d'échanger et ainsi de développer notre réseau autour de la question du numérique.

>> L'organisation de cet événement a pu sensibiliser les familles aux nouvelles pratiques du numérique à travers différents ateliers (découverte, prévention, échange, pratique...) en impulsant la suite du projet notamment sur l'animation auprès des enfants et des jeunes.

## **ANIMATIONS FAMILLE ET ENFANCE**

---

### **OBJECTIFS :**

**Accompagner les enfants et les parents dans leurs usages du numérique en favorisant la découverte :**

- Permettre aux enfants et aux jeunes de devenir des citoyens critiques et responsables d'une société devenue numérique
- Élargir les centres d'intérêt de l'enfant à travers la découverte et l'acquisition de nouvelles compétences
- Accompagner les familles dans le suivi de la scolarité

Pour répondre à ces objectifs, nous souhaitons mettre en place des animations auprès des enfants et des jeunes sur les temps d'accueil au Centre Social (ALSH, Constellation, Acc. Scolaire). Divers formats seront proposés : stages thématiques – appui du numérique pour des animations du pôle enfance selon les besoins – activités ponctuelles de découverte – sorties...

Il s'agira également de mettre en place des temps familles ou parents selon les thématiques. En suivant les pratiques existantes du Pôle Enfance, il nous semble primordial de développer ces thématiques en lien avec les parents, notamment pour favoriser les échanges : entre parents – entre parents enfants – entre professionnels et parents...

### **Mise en place :**

C'est à la suite de La Semaine du Numérique en mai 2022, qui a permis d'expérimenter des premières actions, que les équipes du pôle enfance et du pôle numérique ont travaillé ensemble sur le développement du projet numérique et enfance :

- Mars 2022 : Réunion d'organisation de la Semaine du Numérique et rencontre avec le collègue Jean Jacques Rousseau et école Grange Blanche (*Information et échanges : Pronote et Educonnect – Accompagnement scolaire...*)
- Mai- Juin 2022 : Réunion de bilan Semaine du Numérique (partie enfance et famille) et temps de préparation pour l'été 2022
- Septembre – Octobre : Travail sur la formalisation du projet enfance / numérique

## Les actions :

DATES	LIEUX	ACTIONS	ANIMATION	NB ENFANTS
<b>SEMAINE NUMERIQUE</b>				
4 mai 2022	ALSH – Groupe de 10 -12 ans	Découverte robotique	Intervenant extérieur	12
6 mai 2022	Accueil Enfance Jeunesse Constellation	Découverte robotique	Intervenant extérieur	6
<b>ETE 2022</b>				
18 Juillet 2022	ALSH – Groupe de 10 -12 ans	Matinée : Lancement du Blog de l'ALSH	Pôle numérique	12
19 Juillet 2022	ALSH – Groupe de 10 -12 ans	Journée Robotique	Intervenant extérieur	13
26 Juillet 2022	ALSH – Groupe de 10 -12 ans	Journée Stop Motion	Pôle numérique	7
23 Aout 2022	ALSH – Groupe de 10 -12 ans	Journée découverte de la programmation de jeux vidéo (scratch)	Intervenant extérieur	14
30 Aout 2022	ALSH – Groupe de 10 -12 ans	Journée Stop Motion	Pôle numérique	15
<b>VACANCES OCTOBRE 2022</b>				
Semaine du 24 octobre 2022	ALSH – Groupe de 10 -12 ans	Projet Liban : Création d'un film stop motion	Pôle Enfance/Pôle Numérique	6
27 octobre 2022	Accueil Enfance Jeunesse Constellation	Stop motion : création de films sur le thème de l'entraide	Pôle Enfance	6

### BLOG ALSH

#### Objectifs :

- Partager la vie de l'Accueil de Loisirs et de la Constellation aux parents
- Développer les compétences numériques et rédactionnelles des enfants et des jeunes

Mise en place d'un blog depuis l'été 2022. Ce blog est tenu par le groupe des 8 – 12 ans pour partager la vie de l'Accueil de Loisirs (les projets et leurs avancés, les activités, les sorties, les temps forts...). A destination des parents (ou familles) uniquement, l'accès au blog est sécurisé par un mot de passe.

#### Mise à jour du blog par les enfants :

- Chaque mercredi avant les vacances pour partager les temps forts de la période finie avec l'intervention du pôle numérique selon le besoin.
- Chaque fin de semaine de vacances (vendredi), animé par l'équipe d'animation des vacances.

### Perspectives 2023 :

- Intégrer pleinement le volet numérique au projet pédagogique du pôle enfance et formaliser le projet avec l'équipe d'animation du pôle enfance d'ici début d'année 2023.
- Favoriser la participation des parents
- Développer le travail en lien avec les écoles sur la partie scolarité

- Accompagner les parents sur le suivi de la scolarité et plus largement selon les besoins (sensibilisation - temps d'échanges...)

### Accompagnement des parents dans le suivi de la scolarité à travers des outils numériques :

#### Rencontre et travail en lien avec les écoles :

- Prise de contact avec 5 écoles élémentaires et 2 collèges en lien avec l'accompagnement scolaire
- Rencontre avec le collège Jean Jacques Rousseau en mars 2022
- Rencontre avec l'école Grange Blanche en mai 2022

Ces deux rencontres nous ont permis : d'avoir le retour des écoles, les orientations et projets qu'elles souhaitent développer, et d'envisager des projets communs. Ainsi, au niveau du collège : l'accompagnement des parents avec les outils numériques de suivi scolaire ; au niveau de l'école élémentaire : l'accompagnement des familles sur la gestion des écrans.

#### Ateliers parents :

- Temps de travail avec un parent pour préparer les contenus d'ateliers (février 2022)
- Expérimentation de deux ateliers pour les parents autour de Pronote (Mars et Mai 2022)

La communication a été faite auprès de l'ensemble des parents adhérents du centre social. Une communication plus spécifique a été faite aux parents de l'accompagnement scolaire. L'information a également été transmise aux écoles du territoire avec qui nous sommes en lien. Pourtant, pas de participants sur ces deux ateliers. Le besoin est présent (*retour d'enquête 2021 du Centre Social, retour du collège*). Il s'agit donc de comprendre pourquoi nous n'arrivons pas à mobiliser les parents sur ces ateliers et dans quelles mesures nous pouvons les adapter, afin de donner la visibilité et permettre l'accompagnement des parents les plus en difficulté.

## 2. L'équipe d'animation du pôle numérique

Suite au départ de la chargée de mission seniors, numérique et vie associative en juillet 2022, une réorganisation l'équipe salariée depuis septembre 2022 :

- 8 Animateurs bénévoles
- 1 Coordinatrice animatrice
- 1 Conseillère Numérique France Services

#### ❖ L'équipe d'animateurs bénévoles, une équipe stable et investie au quotidien :

- Sur l'année 2022, le nombre d'animateurs est resté stable : Un animateur a quitté l'équipe en juin et une nouvelle animatrice a rejoint l'équipe en octobre.
- L'équipe d'animateurs bénévoles est présente sur 10h d'ateliers par semaine (de 2 à 6 animateurs présents par ateliers).
- A côté des échanges et du travail quotidien, des temps de travail réguliers (à hauteur d'une fois tous les deux mois, environ) avec l'ensemble de l'équipe :

- >> Janv. 2022 : Bilan et organisation des ateliers de la Constellation
- >> Avril 2022 : Organisation Semaine du Numérique
- >> Mai 2022 : Bilan Semaine Numérique
- >> Septembre 2022 : Organisation de l'équipe et travail sur les contenus pédagogiques
- >> Novembre 2022 : Temps de travail sur le développement des stages numériques

Perspectives 2023 : Renforcer l'équipe d'animation bénévole et organiser un temps de formation de l'équipe autour de l'animation et la pédagogie.

#### ❖ **Un travail en transversalité avec les pôles du Centre Social :**

Dès le départ, le projet du pôle numérique a été travaillé en transversalité avec les différents pôles du Centre Social. De l'idée de projet à la mise en place, les équipes ont participé à la réflexion, à l'orientation des publics, à la mise en place, et à l'animation. Cela nous permet notamment de mobiliser des compétences et de s'appuyer sur l'expérience des équipes (*autour de l'enfance, de l'animation, du soutien à la parentalité, de l'insertion socioprofessionnelle, de l'accompagnement des seniors...*).

### **3. La Commission Numérique**

En décembre 2021, la Commission Numérique a été lancée. **L'objectif de cette commission est d'assurer le pilotage du projet numérique global**, d'en garantir la cohérence avec une réflexion commune, de développer et co-construire les différentes actions auprès de tout public. Au même titre que les différentes commissions du Centre Social, elle permet notamment de faire le lien entre le Conseil d'Administration, les salariés et les animateurs bénévoles.

En effet, à ce jour, la commission est composée de trois administrateurs, dont deux qui sont animateurs bénévoles, de l'équipe salariée du pôle numérique et du directeur.

Pour cette première année, et afin de lancer la commission sur une mission concrète, le groupe était chargé de l'organisation de la première semaine numérique.

#### **Retour sur les temps de travail de la Commission :**

- Décembre 2021 : Première rencontre de la Commission Numérique : Echanges et présentation du projet numérique et de l'objectif de cette commission.
- Janvier – Mai 2022 : 4 réunions : Organisation de la semaine du numérique
- Mai 2022 : Réunion générale : Bilan de la Semaine du Numérique (commission, salariés, animateurs bénévoles)
- Novembre 2022 : Réunion de reprise : Présentation et échanges autour de l'avancée du projet numérique (mise en place des actions, financement, et perspectives pour l'année)

#### **Perspectives 2023 :**

- Organisation de la Semaine Numérique 2023 (en lien avec l'équipe d'animateurs bénévoles)
- Renforcer la commission avec de nouveaux membres
- Définir plus précisément le rôle et le fonctionnement de la commission
- Projet Fédéral : Centres sociaux connectés 69 (*cf. partie travail en réseaux*)

## 4. Le travail en réseau :

### Fédération des Centres Sociaux du Rhône et de la Métropole de Lyon :

---

#### 2021 – Chantier Numérique Fédéral du Rhône :

- Un état des lieux numérique afin de quantifier et qualifier les pratiques du réseau en la matière
- Un groupe de travail a alors été lancé, avec les directions des Centres Sociaux et/ou les salariés référents numérique, afin d'échanger sur cet enjeu, de connaître les expériences des uns et des autres et de voir comment avancer collectivement
- Objectif : Développer un numérique « Centres Sociaux » : afin de faire vivre un numérique humain, responsable, et solidaire au service des habitants du territoire.

#### Poursuites en 2022 :

##### **Participation du Centre Social au groupe de travail fédéral sur le numérique.**

**Participation aux temps de réflexion autour de l'inclusion numérique des seniors :** Quatre journées sur l'inclusion numérique et l'accès aux droits des seniors ont été organisées par la Fédération. Les objectifs :

- Donner la parole aux habitants seniors afin qu'ils puissent témoigner, échanger entre pairs mais aussi co-construire des pistes d'actions avec des partenaires du territoire
- Imaginer ensemble, habitants seniors, professionnels et bénévoles des centres sociaux et partenaires institutionnels et associatifs, les pas d'après à construire pour prévenir le non-recours aux droits et promouvoir une société numérique humaine.

Le Centre Social a participé à la journée de l'Ouest lyonnais en mars 2022 :

- Participation de 3 animateurs bénévoles (dont 2 administrateurs), 4 participants, 3 salariées ;
- Présentation d'une vidéo avec la parole des seniors à travers des interviews de 8 participants seniors des ateliers ;
- Présentation des enquêtes seniors et numérique du Centre Social (*enquêtes 2021*) ;
- Participation à la demi-journée de restitution des 4 journées et temps de travail

### **Ville de Tassin-la-Demi-Lune :**

---

**Rencontre avec les acteurs du numérique :** En Octobre 2022, le Centre Social a organisé une rencontre avec les différents acteurs du numérique de Tassin : MJC, Maison des Familles, Mission Locale, Médiathèque, Résidence Beauséjour. Cette première rencontre nous a permis d'échanger et de présenter les actions et projets autour du numérique de chaque structure. L'objectif était d'avoir une vision globale des actions mises en place sur la commune afin de faciliter l'orientation des publics, et plus largement de développer un travail en cohérence et complémentarité.

**Animation d'ateliers de sensibilisation au Forum Seniors 2022 :** Le Centre Social était présent au Forum Seniors début Avril 2022. A cette occasion, les animateurs bénévoles ont animé plusieurs petits ateliers de sensibilisation à la sécurité numérique, thématique souvent demandée par le public senior.

## 5. Les perspectives 2023

- Renforcer l'équipe d'animateurs bénévoles et la Commission Numérique
- Développer les actions tous publics (stages, ateliers ponctuels...) et organiser la Semaine du Numérique 2023
- Aller vers un tiers lieu numérique (lieu d'accueil numérique, être repéré comme un lieu ressource, d'échanges et de partage, de convivialité, d'apprentissage, de découverte et d'engagement...)
- Développer le partenariat et le travail en réseau
- Projet Centres Sociaux Connectés 69 – Fédération Centres Sociaux du Rhône
- Recherche de financement

# Pole Insertion Socio Pro.

## OBJECTIFS

→ Accompagnement des personnes en insertion sociale et professionnelle : suivi RSA, ateliers sociolinguistiques, ateliers boussoles, ateliers collectifs, aide aux démarches administratives, ateliers numériques

## ANIMATION

Accompagnement  
RSA

Ateliers  
de socialisation  
linguistique

Atelier  
Boussole

Ateliers  
Collectifs

Accompagnement  
RSJ

## BILAN 2022



Equipe d'animation :  
**10 animateurs bénévoles**  
**1 Animatrice FLE**  
**1 Référente RSA & sorties familiales**  
**1 Coordinatrice**

- Suivis RSA : **253 personnes** dont 123 sorties à l'emploi ou à la formation
- Boussole : **44 personnes**
- Ateliers collectifs : **36 personnes**
- Atelier socio linguistique: **68 personnes**
- RSJ : **35 personnes touchées**

## FOCUS SUR UNE ACTION

### Ateliers Boussole



L'atelier boussole est une invitation à oser un nouveau parcours collaboratif vers l'emploi. Participer à l'atelier, c'est identifier « le caillou dans la chaussure » pour chaque personne présente et définir collectivement un ou deux sujets qui posent problème et sur lequel les personnes veulent s'investir collectivement.

## PERSPECTIVES 2023

- Consolider et mettre en oeuvre un projet collectif issu des groupes boussoles
- Consolider le partenariat existant sur le volet insertion
- Développer les ateliers langues Française en créant de nouvelles formes d'accompagnement



Centre social de l'Orangerie

# PÔLE INSERTION SOCIOPROFESSIONNELLE

## ACCOMPAGNEMENT RSA

En 2020 le centre social de l'Orangerie a signé deux conventions pour le suivi des bénéficiaires du R.S.A : une avec le Nouveau Rhône portant sur 55 places pour 2 ans et une avec la Métropole pour 100 places mensuellement.

Le R.S.A a été créé en 2009 afin de favoriser la reprise d'emploi en garantissant une augmentation des revenus. Selon les termes de la loi, le R.S.A. garanti à toute personne, qu'elle soit ou non en capacité de travailler, de disposer d'un revenu minimum et de voir ses ressources augmenter quand ses revenus salariaux s'accroissent.

L'année 2022 a permis une activité normale au niveau de l'accompagnement des personnes bénéficiaires du RSA.

### Les missions de l'animateur référent :

- Assurer un suivi direct de la personne bénéficiaire du RSA en lien avec les institutions ou acteurs locaux sur la CLI 11 ou sur la CLI 3 tout en coordonnant son parcours d'insertion, dans l'objectif d'une sortie durable du dispositif RSA.
- Contractualiser ce parcours d'insertion par la détermination d'objectifs précis et réalistes à l'aide du contrat d'engagement.

### Les moyens :

- Entretien individuel et suivi personnalisé qui permet la détermination d'objectifs spécifiques très précis par téléphone ou en présentiel.
- Participation aux ateliers collectifs thématiques touchant la recherche d'emploi et les domaines de la vie quotidienne.
- Ouverture sur les différentes activités proposées par le Centre Social pour favoriser la participation des personnes à la vie sociale : ALSH, espace multi-accueil, sorties familiales, atelier cuisine, ateliers sociolinguistiques, randolune
- Des ateliers numériques ont été développés en interne avec possibilité d'entretien individuel ou ateliers collectifs thématiques
- La permanence d'aide aux démarches administratives s'est beaucoup développée.

## MISSION ANIMATEUR REFERENT R.S.A SUR LA METROPOLE

---

Le Centre Social de l'Orangerie intervient sur la C.L.I 11 qui regroupe les territoires de Tassin, Francheville, Ecully, Limonest, St Foy Les Lyon, Oullins, Lissieu, Saint Didier au Mont d'Or, la Tour de Salvagny, Champagne au Mont d'Or, Dardilly, Marcy l'Etoile, Saint Genis les Ollières, La Mulatière.

Nous avons suivi 177 personnes sur l'année 2022 avec un résultat de 92 personnes qui ont accédé à l'emploi et/ou à la formation.

**Nombre de foyers bénéficiaires RSA touchés en 2022 sur la Métropole : 177**



âge	nombre	%
25 ans	11	6%
26 /35 ans	70	40%
36/45 ans	48	27%
46/55 ans	31	18%
+55ans	17	10%

Femme	%	Homme	%
Nombre		Nombre	
89	50%	88	50%

Niveau de formation	Nombre	%
Illettré, analphabète, non scolarisé	2	1%
Sans diplôme	38	21%
Niveau V et V bis (3ème, CAP, BEP)	48	27%
Niveau IV (BAC)	32	18%
Niveau III (BAC+2)	14	8%
Niveau II et I (BAC+3 et plus)	15	8%
Diplôme étranger non reconnu en France	5	3%
inconnu	13	7%

#### Accès à l'emploi des personnes bénéficiaires du RSA en 2022 :

Contrat aidé	19
CDI, CDD et intérim	62
Formation	21
Création d'entreprise	11

Les femmes seules, encore jeunes, sans qualifications et avec de jeunes enfants rencontrent des difficultés dans leur insertion. Beaucoup sont orientées auprès du Centre Social afin de travailler sur l'insertion sociale mais aussi professionnelle. Plusieurs ont été accompagnées par les éducatrices de jeunes enfants sur de petits groupes à la Constellation afin de lever des appréhensions sur la séparation avec l'enfant.

Lorsque les personnes habitent Tassin nous essayons de favoriser l'accueil de leurs enfants à travers l'ALSH ou le Jardin d'enfants pour promouvoir l'accès à l'emploi ou à la formation.

Le tableau des qualifications fait apparaître un taux important de personnes ayant un CAP BEP ou un baccalauréat. Le CAP passé n'est pas toujours en adéquation avec les projets des personnes. Il s'agit pour beaucoup d'un niveau d'études.

On constate une forte augmentation des personnes sorties du système scolaire sans aucun diplôme voire aucune expérience professionnelle.

Nous pouvons faire l'hypothèse que l'accès à l'emploi peut être difficile pour ces personnes quand de plus en plus le niveau de compétences demandé est élevé et que les emplois peu qualifiés se professionnalisent. La maîtrise de la langue française est aussi un obstacle.

### Dans le cadre du projet social du Centre les objectifs poursuivis sur 2022 sont :

- Permettre aux familles et aux personnes isolées bénéficiaires du RSA de participer aux diverses activités du Centre Social par le biais du développement du pôle famille : sorties familiales, ateliers de vie quotidienne.
- Continuité et développement des ateliers informatiques en vue de l'accompagnement numérique
- Accès libre à un atelier d'aide aux démarches administratives pour accompagner les personnes qui en ont besoin
- Proposer des ateliers collectifs thématiques pour les personnes afin de créer une dynamique et une émulation dans l'accompagnement
- Travailler en lien avec les différents acteurs de l'insertion afin d'optimiser l'insertion sociale et professionnelle des personnes que nous suivons dans le RSA.
- Travail en transversalité au sein du Centre Social
- Sous l'égide de la Commission Insertion socioprofessionnelle, mise en place, suite au développement du Pôle d'accompagnement des bénéficiaires du RSA au sein du Centre Social, de 2 ateliers Boussole qui se sont tenus en 2022. Pour rappel cet atelier collectif vise à permettre aux participants de créer de l'entraide, de l'émulation et du pouvoir d'agir au regard de leur situation. En 2022, 31 personnes ont participé.

### MISSION ANIMATEUR REFERENT R.S.A SUR LE NOUVEAU RHONE

Le Centre Social de l'Orangerie intervient sur la C.L.I. 3 qui regroupe les territoires de l'Arbresle, Vaugneray, Saint Laurent de Chamousset et St Symphorien sur Coise. Pour mener à bien cette mission, le centre social délocalise ses permanences et ses ateliers un mardi par mois à St Symphorien sur Coise, un jeudi par mois à St Laurent de Chamousset et tous les vendredis à l'Arbresle.

### Nombre de foyers bénéficiaires RSA touchés en 2022 sur le Nouveau Rhône : 76

Nombre de FEMMES	Nombre d'HOMMES
53	23

### Secteur de vie des personnes accompagnées en 2022 :

L'ARBRESLE	ST SYMPHORIEN SUR COISE	ST LAURENT DE CHAMOUSSET	VAUGNERAY
44	7	2	26

### Nombre et motifs de sorties des personnes du dispositifs RSA en 2022 :

Contrat aidé	
CDI, CDD ou Intérim	6
Formation rémunérée	
Déménagement	7
Accès à de nouveaux droits (retraite, chômage)	3
Renonciation au RSA	1
Convocations non honorées, changement de référent	6
<b>NOMBRE DE PERSONNE SORTIE DU DISPOSITIF RSA</b>	<b>23</b>

Les principaux freins identifiés sont :

- La mobilité : de nombreuses personnes n'ont pas le permis de conduire, elles sont dépendantes des transports en commun, mais le réseau est peu développé sur le Nouveau Rhône. Des actions avec l'association Mobil'aid, et d'autres partenaires ont été mis en place pour travailler cette question de la mobilité des publics fragiles.
- La maîtrise de la langue française : avant de pouvoir travailler la question de l'emploi ou de la formation, il est primordial que les personnes soient dans un parcours d'apprentissage de la langue française. Les personnes peuvent suivre des cours en intensifs sur Tarare, Tassin, Lyon (Session de 4 mois à temps complet rémunérée), ou bien les cours bi hebdomadaires proposés par le centre social et d'autres acteurs du territoire (MJC, associations caritatives, ...)

**Dans le cadre du projet social du Centre les objectifs poursuivis sur 2022 sont :**

- Favoriser la participation des personnes aux ateliers se déroulant sur L'Arbresle en favorisant la connaissance des territoires et de leurs opportunités d'emploi et/ou de formation
- Permettre une meilleure connaissance de ce qui est proposé dans l'insertion professionnelle : visite d'entreprise (Ressourcerie REEPAR de l'Arbresle).
- Travailler en lien avec les différents partenaires sociaux et associatifs.
- Permettre par les ateliers collectifs de créer du lien social et une dynamique de groupe pour sortir les personnes de leur isolement.
- Proposer l'atelier Boussole

## **DEVELOPPEMENT DU PARTENARIAT DANS LE DOMAINE DE L'INSERTION**

---

### **Sur la Métropole :**

**Le Centre Social participe aux différentes instances techniques mais aussi à des réflexions autour des axes du plan territorial de l'insertion et de l'emploi.**

Tout au long de l'année 2022, nous avons travaillé en lien avec la Maison Métropolitaine de l'Insertion et de l'Emploi notamment lors de CREOL.

### **Sur le Département :**

**Le Centre Social a été sollicité au printemps 2021 pour travailler sur les thématiques de l'emploi, la garde d'enfants, le numérique et la mobilité.**

Cette réflexion s'inscrit et détermine les axes retenus par le Pacte Territorial de l'Insertion sur le département du Rhône et plus précisément sur la CLI 3.

Nous participons aux différents temps d'échange technique sur deux thématiques :

- La mobilité
- La garde d'enfant

Plusieurs rencontres se sont déroulées sur ces deux thématiques en 2022 sur le territoire de l'Arbresle et de Saint Symphorien sur Coise. Ces rencontres sont l'occasion de travailler en concertation avec des partenaires du territoire.

## LES ATELIERS THEMATIQUES AUTOUR DE L'EMPLOI

Pour l'année 2022, plusieurs ateliers collectifs ont eu lieu.

Ateliers collectifs sur l'Arbresle en 2022 :

Dates	Thématiques	Nombre de participants
25/03/2022	RSA : Droits et Devoirs	4/9
06/05/2022	Rencontre avec l'entreprise d'insertion ICARE	4/9
17/06/2022	Visite de la ressourcerie REEPAR	4/11
08/07/2022	Présentation des actions proposée par l'association Sud Ouest Emploi	12/16
A partir de Septembre	Atelier Boussole	11

Ateliers collectifs sur Tassin en 2022 :

Dates	Thématiques	Nombre de participants
Toute l'année	Atelier Boussole	31
14/03/2022	RSA : Droits et Devoirs	4/15
04/04/2022	Rencontre avec l'association Antenne Logement	2/14
12/04/2022	CAF mon Espace Personnel	0/4
03/05/2022	Mon CV – Rechercher un emploi	03/10
14/06/2022	Découverte du site Pôle Emploi	3/18

Le taux de participation des personnes aux ateliers collectifs reste faible depuis la crise sanitaire. Des temps d'ouverture et d'échanges y sont proposés avec des thématiques relatives aux difficultés que peuvent rencontrer les publics que nous accompagnons. Notamment, les dossiers d'ordre administratif, mais aussi, utiliser les outils Pôle Emploi qui peuvent être complexes pour une personne non initiée au langage technique avec un site nouveau qui de surcroît change régulièrement dans sa présentation.

L'objectif de ces ateliers reste un moyen d'échanges et de partage des expériences professionnelles mais aussi d'information sur les dispositifs dans la mise en place du R.S.A.

## LES ATELIERS « BOUSSOLE »

L'atelier Boussole est subventionné depuis 2021 par la Métropole de Lyon et 2022 par le Nouveau Rhône. C'est une action mobilisable dans un parcours d'insertion et ouvert à tous les bénéficiaires du RSA sur orientation. En 2022 il y a eu quatre ateliers Boussole. Trois sur Tassin et un sur l'Arbresle. Au total les ateliers boussole 2022 ont touché 42 personnes

Elles ont participé régulièrement à l'atelier tous les 15 jours, ateliers qui peuvent être coanimés par un bénévole. L'un des collectifs a souhaité visiter des entreprises d'insertion afin d'appréhender les emplois de transition qui peuvent être proposés : Val Trion et les Brigades Nature. Ces visites ont débouché sur l'emploi pour l'une des participantes

Deux groupes continuent sur 2023.

### Objectifs de l'accompagnement à travers des collectifs de personnes :

- Créer de l'entraide, de la confiance, de l'émulation entre les participants, développer du pouvoir d'agir.
- Identifier « le caillou dans la chaussure » pour chaque personne présente et définir collectivement un ou deux sujets qui posent problème et sur lequel les personnes veulent s'investir collectivement
- Permettre aux participants de se saisir de leur problématique et de réfléchir s'il est possible d'interagir et comment faire bouger les choses. Quel est mon pouvoir au regard des institutions...

Les animateurs de ces groupes accompagnent cette démarche à l'initiative des participants sans se substituer à eux.

### Bilan de l'année 2022

---

- Les personnes ont gagné en confiance en elles, en leurs compétences, en leurs capacités.
- Cette expérience a boosté les parcours individuels : accès à la formation (3 personnes), accès à l'emploi (10 personnes), accès à la santé (2 personnes), accès à l'autonomie sociale (20 personnes)
- Se rencontrer permet de rompre l'isolement, de dédramatiser, de voir que l'on n'est pas tout seul, d'appréhender les choses collectivement, de partager ses réseaux
- Très bonne dynamique de groupe avec un effet très positif sur les parcours individuels.
- Nous réfléchissons à une suite à donner aux groupes boussole qui souhaitent poursuivre

## ATELIERS DE SOCIALISATION LINGUISTIQUE

Les ateliers sociolinguistiques, visent une plus grande appropriation de l'environnement social, culturel, et professionnel par l'amélioration de la maîtrise de la langue française et par un développement de l'autonomie personnelle et citoyenne.

### **Objectifs généraux :**

- Apprendre le français en vue d'accéder à l'autonomie, par la découverte et l'appropriation de l'environnement social et des règles de vie en France
- Améliorer ses compétences en particulier à l'oral, afin de pouvoir être autonome dans les différentes situations de communication de la vie courante ; initiation ou renforcement des compétences écrites
- Rompre l'isolement et faciliter l'ouverture et la participation à la vie locale et sociale

### **Objectifs pédagogiques :**

- Développer la capacité de communication orale et écrite, en visant a minima le niveau A1.1 du Cadre européen de référence pour les langues (CECR)
- Informer sur les diplômes et/ou tests linguistiques (DILF, DELF, TCF...)
- Accompagner dans la préparation à ces diplômes

### **Modalités de fonctionnement :**

- Entrées et sorties permanentes
- Rythme intensif : 4 à 6 heures /semaine en moyenne
- Ateliers collectifs avec un temps individuel

### **Animation et encadrement :**

- L'équipe d'animatrices bénévoles travaillent en lien avec l'animatrice
- Des intervenants qualifiés et expérimentés dans l'enseignement du Français
- Coanimation avec une équipe de bénévoles formés

### **Supports pédagogiques :**

Les supports sont choisis en fonction des besoins des apprenants à partir d'outils adaptés (documents iconographiques, presse, supports audio, vidéo, logiciels...) Également, l'inscription du bénéficiaire dans une démarche volontaire lui permet d'adhérer au projet. Nous avons également

- Définition d'indicateurs de réussite sur les aspects linguistiques, l'accès à l'autonomie et la connaissance de la vie en France
- C'est un tremplin vers d'autres formations telles que les actions d'insertion socioprofessionnelle

## Les ateliers Sociolinguistiques au centre social de l'Orangerie à Tassin La Demi-Lune

---

### PUBLICS :

- Personnes souhaitant gagner en autonomie dans leur vie quotidienne (vie courante, démarches administratives, accompagnement à la scolarité des enfants, projet d'insertion socioprofessionnelle)
- Personnes de nationalités étrangères en situation régulière et souhaitant s'installer durablement en France
- Personnes relevant de l'alpha, du Français Langue Etrangère (FLE)

Au cours de l'année 2022, nous avons accueilli 47 personnes bénéficiaires du RSA :

- 16 personnes en ALPHA,
- 17 personnes FLE Débutant A1
- 9 personnes FLE intermédiaire A2
- 5 Personnes FLE avancé A2, B1

## Les ateliers Sociolinguistiques au centre social de l'Orangerie à L'ARBRESLE

---

### PUBLICS :

- Personnes bénéficiant du RSA
- Personnes souhaitant gagner en autonomie dans leur vie quotidienne (vie courante, démarches administratives, accompagnement à la scolarité des enfants, projet d'insertion socioprofessionnelle)
- Personnes de nationalités étrangères en situation régulière et souhaitant s'installer durablement en France
- Personnes relevant de l'alpha, du Français Langue Etrangère (FLE)
- **Au cours de l'année 2022, nous avons accueilli 21 personnes bénéficiaires du RSA.**
- **11 personnes en ALPHA,**
- **8 personnes FLE Débutant A1**
- **2 personnes FLE intermédiaire A2**



# Pole Santé



## OBJECTIFS

- Prévention et suivi médical autour de la sexualité
- Prévention de la vie affective et sexuelle
- Accompagnement de personnes seules, en couple, de familles, sur la vie affective et la parentalité

## ANIMATION

Consultations Médicales

Consultations conjugales

Animation autour du handicap

Animation individuelles et collectives

Accompagnement à l'IVG

## BILAN 2022



Equipe d'animation :

**1 Secrétaire**

**1 Médecin**

**1 Conseillère conjugale et familiale**

- 341 Entretiens et consultations
- 114 Entretiens avec la conseillère conjugale et familiale
- 322 Personnes touchées par les interventions collectives



## FOCUS SUR UNE ACTION

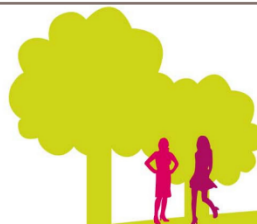
**Travail partenarial avec la Métropole et le CCAS d'Ecully et de Tassin**



- Accompagnement des victimes de violences conjugales sur notre territoire
- Journée du 12 décembre (100 participants)

## PERSPECTIVES 2023

- Création et animation d'un réseau de réflexion collective sur l'inclusion des personnes porteuses de handicap.
- Développement du partenariat avec la Métropole et le CCAS (Matinée de prise en charge des auteurs de violences conjugales)
- Organisation d'une journée portes ouvertes du CPEF



Centre social de l'Orangerie



## PÔLE SANTE

Le Centre Social de l'Orangerie gère le Centre de Planification depuis 1979, année de sa création. Il est situé au 1<sup>er</sup> étage des locaux du Centre Social implanté dans le parc de l'Orangerie de Tassin. Son accès est facilité par un arrêt de bus face à l'établissement.

Le CPEF (Centre de Planification et d'éducation familiale) de Tassin La Demi-Lune a comme spécificité le fait d'être associatif et intégré dans un centre social. Cette singularité est une force pour le CPEF car l'équipe est pleinement intégrée et a su développer un travail fort en interne. Cela nous a permis de mettre en place des actions transversales aussi bien avec les pôles enfance, mais aussi avec le service RSA. Ce travail porte ses fruits et nous permet d'être à l'écoute à la fois des parents, mais aussi des bénéficiaires du RSA qui peuvent rencontrer des difficultés autour de la vie affective, des violences intra familiales et de la santé.

L'année 2022 aura été marquée encore une fois par la crise du Covid. Mais a été surtout impactée par des difficultés dans la gestion de son personnel. Si le CPEF a essayé de s'adapter pour pouvoir poursuivre son travail de consultations CCF (conseillère conjugale et familiale) et médicales et des réunions en distanciel quand cela était nécessaire, les absences de personnel ont fortement ralenti l'activité.

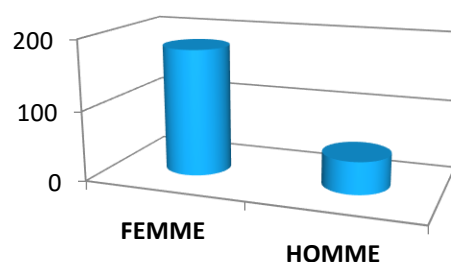
Ainsi le poste de secrétaire a été vacant pendant 10 mois, le poste de médecin durant 8 mois et la CCF a été en arrêt maladie durant 5 mois puis à mi-temps.

**L'équipe du CPEF est normalement composée de trois professionnelles à temps partiel :**

- Un médecin gynécologue ;
- Une conseillère conjugale et familiale ;
- Une secrétaire médico-sociale.

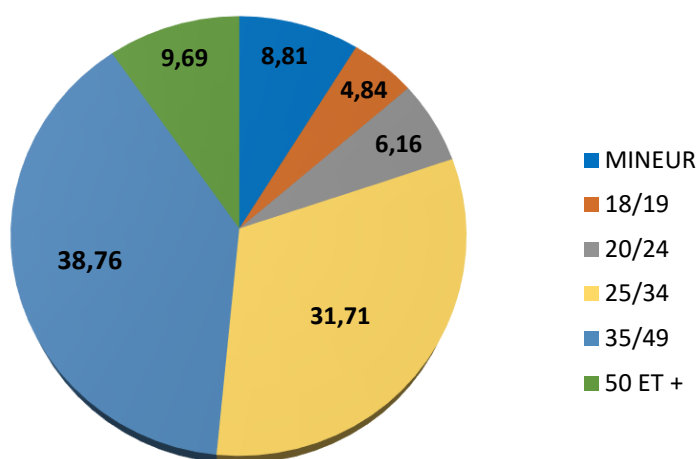
### Le public du CPEF

En 2022, la secrétaire a enregistré **341** (765 en 2021, 1043 en 2020) consultations médicales et entretiens auprès de **181 femmes** (431 en 2022) et **46 hommes** (33 en 2022) différents, venus une ou plusieurs fois en consultation médicale et/ou entretien auprès de la conseillère conjugale et familiale



Répartition des consultants(es) en pourcentage et selon leur âge :

Les personnes de moins de 25 ans représentent 14% des consultants (39% en 2022).



#### On constate :

- Une diminution du pourcentage de mineur(e)s
- Une augmentation des 35-49 ans
- Une baisse de fréquentation des 20-24 ans et des plus de 50 ans

Par contre nous sommes de plus en plus identifiés par les partenaires locaux, médecins, travailleurs sociaux qui nous orientent des personnes en conflit de couple ou rencontrant des difficultés autour de la parentalité.

#### Répartition :

- 35-49 ans : 28% en 2022
- 25-34 ans : 22% en 2022
- 20-24 ans : 15% en 2022
- Mineures : 16% en 2022
- 50 ans et + : 9% en 2022
- 18-19 ans : 10% en 2022

Dans le cadre des actions de prévention, le CPEF est intervenu auprès de 336 personnes au cours de 38 séances.

## LES ACTIVITE DU CPEF EN 2022

### Les consultations médicales

Le nombre de consultations médicales a baissé sur l'année 2022, le CPEF ayant dû interrompre les rendez-vous médicaux à partir de mi-juin 2022, le médecin ayant démissionné.

Nous n'avons pas trouvé de nouveau médecin pour assurer les consultations en 2022 et nous avons dû réorienter le public sur les autres CPEF. On compte 227 consultations médicales en 2022.

### Les créneaux de consultations se répartissent ainsi :

Lundi : 16h00 / 19h00

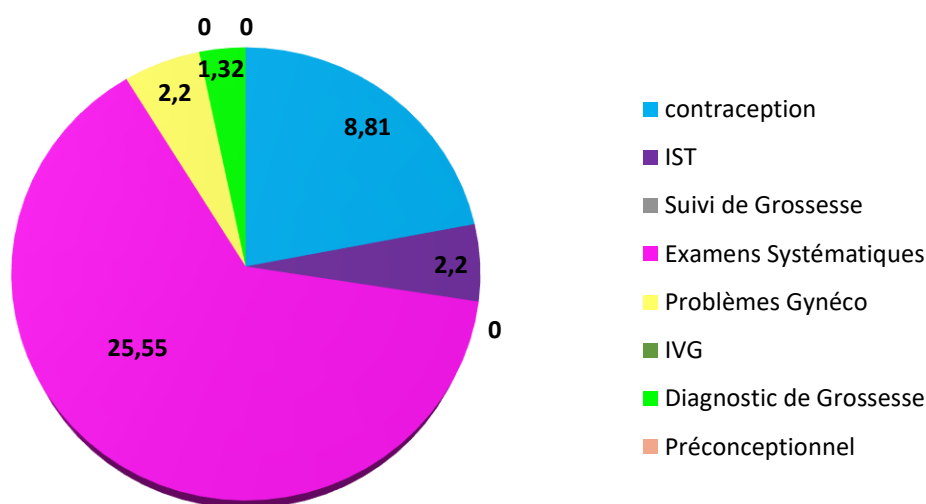
Mercredi : 13h30 / 19h00

Vendredi : 09h00 / 12h30

Au minimum deux professionnelles sont présentes lors de ces permanences.

Le CPEF est fermé au mois d'août.

### Répartition des consultations médicales en pourcentage et selon leur motif :



Les demandes de suivis gynécologiques représentent une grande part des demandes de consultations où la prescription pour le renouvellement de contraception se fait de façon concomitante.

De nombreuses femmes ayant des difficultés à se faire suivre en ville, consultent dans notre centre.

- **58 frottis ont été réalisés en 2022 (87 en 2021)**

Le médecin est particulièrement attentif à l'accompagnement d'un public en difficulté et vulnérable :

- Situation de handicap
- Public précaire
- Jeunes en foyers
- Femmes victimes de violences

### ❖ La contraception :

Depuis 2013, d'autres moyens de contraception et d'actes sont proposés au centre :

- La pose et le retrait d'implant (Nexplanon)
- La pose et le retrait de DIU chez les multipares et les nullipares

### ❖ Les IST :

C'est toujours un motif fréquent de consultation, pour les hommes c'est le motif principal. L'infection à Chlamydia est systématiquement recherchée avant la pose d'un DIU chez une patiente de moins de 25 ans.

### ❖ Les problèmes gynécologiques :

Les patientes viennent en consultations pour des motifs gynécologiques variés (ménorrhagies, dysménorrhées, dyspareunies, vulvodynies, mastodynies, ménopause)

### ❖ Les demandes d'IVG

Bien que les consultations médicales aient dû être interrompues, les demandes ont pu être réorientées sur les services ouverts, et ce grâce à une continuité de la prise en charge des appels téléphoniques du public et une présence sur site.

### ❖ Les suivis de grossesses :

L'acquisition, en janvier 2019, d'un appareil d'échographie au CPEF, a permis d'accroître encore l'offre de soins :

- Une prise en charge plus complète sur le plan gynécologique.
- Une datation précoce des grossesses dans des situations d'urgence (grossesses à risque, suspicion de GEU en demande d'IVG).
- Une prise en charge plus rapide des demandes d'IVG.
- Accroître le nombre de suivis de grossesses au CPEF.
- Un contrôle et suivi des stérilets.

## Les entretiens de la conseillère conjugale et familiale

---

**En 2022, la conseillère conjugale a réalisé 114 entretiens (272 en 2021).**

Ils se répartissent ainsi :

- Entretiens « difficultés de couples » : 59 (147 en 2021)
- Entretiens « relation parents enfants » : 22 (59 en 2021)
- Entretiens « violences » : 8 (30 en 2021)
- Entretiens « IVG » (pré et post IVG) : 4 (23 en 2021)
- Entretiens d'information sur la contraception et les IST : 21 (28 en 2021)

Du fait des absences de la CCF durant plusieurs mois, de nombreux suivis se sont interrompus et n'ont pas forcément repris à son retour. Les partenaires et le secrétariat du centre social ayant orienté les personnes demandeuses sur d'autres CPEF.

La conseillère conjugale a réalisé un nombre d'entretiens sur la contraception et les IST assez peu important du fait d'une organisation avec le médecin qui reçoit directement la patiente et prend le temps d'expliquer et de répondre aux questions concernant la contraception ; elle n'oriente vers la CCF que si elle pense que les informations n'ont pas été intégrées. Ce temps libéré pour la CCF permet de répondre à la demande de consultations conjugales et familiales et semble satisfaire les usagers.

Le nombre d'entretiens IVG a été limité du fait des absences de la CCF, les médecins qui ont l'habitude de lui orienter des patientes ont dû trouver d'autres relais.

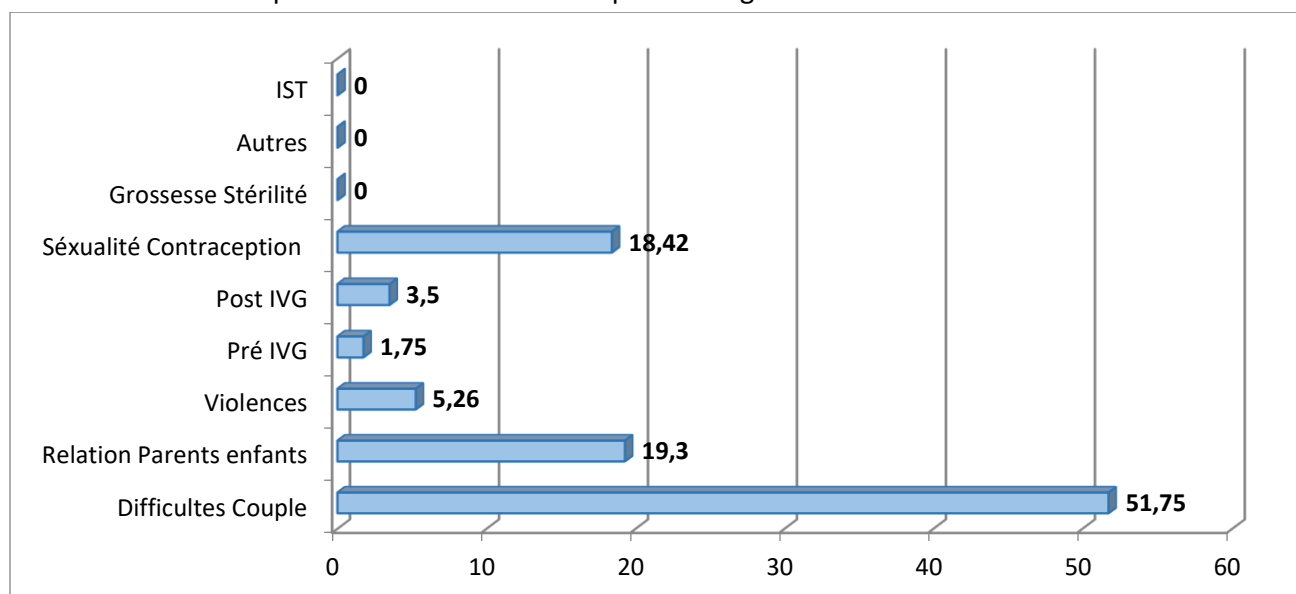
Le nombre d'entretiens concernant les relations parents enfants reste assez important car comme nous le verrons plus loin, un vrai travail de prévention s'est mis en place auprès des adolescents et de parents souvent séparés.

Les demandes d'entretiens pour difficultés de couple restent significatives. Les partenaires du secteur nous orientent régulièrement des personnes et le bouche à oreille fonctionne de façon importante.

Pour autant, nous avons dû réorienter plusieurs demandes sur d'autres CPEF. Les délais sont parfois un peu trop longs pour certains usagers (trois semaines à un mois parfois sur les créneaux de fin de journée).

Cependant le gros travail de communication fait auprès des partenaires susceptibles de nous adresser des personnes, que ce soit dans le cadre du suivi médical ou des problématiques conjugales ou parentales, porte ses fruits et de nouveaux partenariats se sont construits.

Répartition des entretiens en pourcentage selon leur motif :



### ❖ **Les entretiens de couple, individuels et familiaux**

Les personnes sont orientées par le médecin du CPEF, les professionnels du centre social, des Maisons de la Métropole de Tassin et des environs, du CCAS, par des personnes de leur entourage, des professionnels de santé, par le site de l'ANCCEF (association nationale des conseillers conjugaux et familiaux), par les autres services du centre social comme les collègues en charge des suivis RSA et de plus en plus par le bouche à oreilles via de personnes ayant été suivies par la CCF. Les entretiens ont porté sur des difficultés conjugales (conflits, crise, relation extraconjugale, violences conjugales), des problématiques familiales et parentales (relation parents / ado, désir d'enfant, éducation des enfants avec la question du cadre et des limites).

### ❖ **Les entretiens relations parents/enfants**

Un vrai travail d'accompagnement autour de la parentalité a pu se mettre en place au fil du temps. Dans un bon nombre de ces situations, une séparation du couple parental a créé un climat d'insécurité, et des mères se sont retrouvées en difficultés et dans l'impossibilité de communiquer avec le père. L'enfant se trouve alors en difficulté entre ces deux parents qui ne communiquent pas. Il a parfois besoin d'un espace pour exprimer sa tristesse ou sa colère.

Plusieurs couples ont pu identifier, durant leur accompagnement, des désaccords autour de leurs modèles éducatifs qui venaient faire tension et ont souhaité être accompagnés dans leur parentalité. Dans ce cadre-là des entretiens familiaux se sont mis en place et ont permis aux enfants de s'exprimer.

Ce travail est reconnu par des médecins du secteur qui n'hésitent pas à nous orienter des personnes en difficulté.

### ❖ **Violences conjugales**

L'accompagnement de personnes victimes de violences conjugales reste une mission essentielle des CPEF. Le CPEF de Tassin est reconnu dans ce domaine, ce qui peut s'expliquer en partie par le travail partenarial mis en place avec la maison de la métropole et la ville de Tassin.

En effet le centre social souhaite être reconnu pour sa capacité à accompagner les victimes des violences conjugales dans le cadre de son CPEF. Ainsi depuis 2019 une réflexion est menée avec la MDM et les acteurs locaux pour développer des outils de diagnostic, des relais et des formations auprès des professionnels concernés.

Des médecins nous ont également identifiés et nous sollicitent en cas de besoin.

Enfin le travail transversal avec le service RSA et le service enfance du centre social a permis de repérer des situations de violences conjugales.

## ❖ Les entretiens IVG

La conseillère conjugale a reçu des femmes orientées par le médecin du CPEF et les médecins libéraux de Tassin qui pratiquent l'IVG médicamenteuse. Un vrai travail de partenariat existe avec ces médecins, ce qui a permis une prise en charge globale et adaptée à l'utilisateur.

Pour cet accompagnement la conseillère s'appuie sur son réseau constitué grâce au travail de réflexion du « Groupe optimisation des relations CIVG-CPEF ».

## ❖ Les entretiens d'informations sur la contraception et les IST

Ces entretiens se réalisent quand cela est possible lors de la première visite au CPEF pour une première demande de contraception ou de dépistage IST – VIH mais aussi pour une demande de test de grossesse ou de contraception d'urgence. En effet une bonne collaboration entre le médecin et la CCF permet une mise en lien quand un besoin est repéré.

La conseillère présente alors la démarche de prise en charge globale de la personne par les professionnelles du CPEF et prend le temps de faire préciser la demande du jeune, de le mettre en confiance et parfois de faire émerger d'autres besoins quant à sa vie affective, familiale, sexuelle ...

## Les actions auprès du public porteur de handicap

---

Depuis ces dernières années, plusieurs établissements accueillant des adultes porteurs de handicap sollicitent régulièrement la conseillère conjugale pour un accompagnement individuel ou de couple ou pour mettre en place des groupes de parole.

Le CPEF est véritablement reconnu par les institutions concernées qui nous demandent d'animer des temps d'échanges collectifs avec les personnes porteuses de handicap sur plusieurs séances qui peuvent s'étaler sur plusieurs mois. Mais aussi de recevoir en entretien individuel des personnes qui rencontrent des difficultés dans leur vie affective.

Cet accompagnement a des bénéfices dans la durée ; il permet à ces adultes de parler en dehors de l'institution de leur vie affective et sexuelle avec un professionnel formé pour les écouter sur leur intimité, leurs difficultés à être en couple... Lors des points réguliers avec le (les) référent(s) de la personne, ces derniers font le constat d'un apaisement pour leurs résidents.

En 2022, trois établissements pour adultes ont demandé la mise en place de groupes de parole qui se sont réalisés sur plusieurs mois.

Certaines personnes ayant participé à ces temps d'échanges souhaitent ensuite venir consulter individuellement la CCF.

Là encore le bouche à oreille fonctionne et de plus en plus d'institutions nous sollicitent.

Des femmes de ces services viennent également en consultation pour leur suivi gynécologique.

Dans ce cadre-là, il est donc très important que la CCF puisse s'appuyer sur les compétences du groupe « sexualité et handicap » de la métropole.

Le développement de cette activité nous a amené à proposer à ces différents services, ainsi qu'à d'autres établissements pour adolescents ou adultes porteurs de handicap, des temps d'échanges autour de l'inclusion, en conviant des parents et des personnes porteuses de handicap.

Cette première rencontre en novembre 2022 a connu un véritable engouement et les participants ont souhaité poursuivre ces rencontres en 2023.

Ces échanges nous ont permis de nouer de nouveaux partenariats avec des institutions qui souhaitent travailler avec le CPEF. Des équipes éducatives nous demandent de les accompagner dans leur réflexion autour de la mise en place de charte « vie affective et sexuelle » dans leur institution.

### Les actions de prévention

---

Cette activité, très développée au sein du CPEF, est réalisée par la conseillère conjugale.

En 2022, du fait des absences de la CCF, qui est la seule à effectuer ce travail, certaines des actions de prévention ont dû être déprogrammées.

Un partenariat a été maintenu par le biais de rendez-vous en petits groupes ou individualisés au CPEF, ou par un soutien et un accompagnement des professionnels par téléphone.

Les interventions en établissements pour enfants et adolescents ont été prioritaires car le CPEF est à présent véritablement identifié par un grand nombre de structures de l'aide sociale à l'enfance de l'ouest Lyonnais qui n'hésitent pas à nous solliciter pour recevoir des enfants ou des adolescents en individuel ou en petits groupes de 3 ou 4.

Nous sommes également régulièrement interpellés par des professionnels qui ont besoin d'un conseil ou d'un regard extérieur. Nous essayons toujours d'être disponibles pour ce public particulièrement fragile et vulnérable.

### Les séances d'éducation à la sexualité en milieu scolaire

---

Les actions de prévention sur la vie affective, relationnelle et sexuelle sont une mission essentielle d'un CPEF.

Mises en place depuis de très nombreuses années, elles représentent un réel travail partenarial de la conseillère conjugale avec les équipes formées dans ce domaine au sein des établissements scolaires du secteur. Ces actions s'inscrivent dans le schéma du CESC de chaque collège ou lycée.

Le médecin et la conseillère constatent que ces actions auprès des jeunes leur donnent le repère du CPEF, lieu pour des renseignements mais aussi des consultations et des entretiens. S'ils sont peu nombreux à venir au CPEF dans les années collège, ils osent davantage faire le pas quand ils sont au lycée.



En 2022, le CPEF a dû annuler plusieurs de ces interventions du fait de l'absence de la CCF qui est la seule à assurer cette mission. Mais les contacts se sont renoués durant le dernier trimestre 2022 pour organiser et planifier des interventions début 2023.

**En 2022, sont concernés les établissements suivants :**

**>> 5 collèges :**

- Collège J.J. Rousseau à Tassin
- Collège de Battières à Lyon5
- Collège C. Bernardin –Francheville
- Collège J. Rostand – Craponne
- Collège Mourguet – Ecully

**>> 3 lycées d'enseignement général, technologique et professionnel :**

- Lycée B. Pascal - Charbonnières
- Lycée Branly - Lyon 5ème
- Lycée horticole – Dardilly

Ces partenariats sont régulièrement fragilisés par les changements des équipes des établissements scolaires. Le plus souvent ces interventions sont portées par un ou deux enseignants ou par l'infirmière scolaire et lorsqu'ils quittent l'établissement le travail de partenariat est à reconstruire.

Nous ne pouvons que nous interroger sur la non réalisation de ces séances « vie affective et sexuelle » dans un grand nombre d'établissement ; et même si elles ont lieu, c'est la plupart du temps, une seule séance de 2h en 4ème ou 3ème.

**Forum de prévention-santé :** Durant l'année 2022 la CCF est intervenue sur un forum organisé par le lycée Branly.

### **Les animations en établissement spécialisé**

---

La CCF a poursuivi son activité de prévention en direction de jeunes en établissements éducatifs :

**7 institutions pour enfants, adolescent(es) :**

- La maison d'enfant les Oisillons à Ecully
- La maison d'enfants de Charbonnières
- L'ITEP Elise Rivet à Lyon 5
- L'ITEP du Père chevrier à Lyon 7
- L'accueil de jour du Valdecco à Tassin
- Le foyer Laurenfance à Tassin
- La maison d'enfants le Rucher à Dardilly

En 2022, plusieurs services éducatifs en milieu ouvert nous ont sollicités pour un travail d'écoute et de soutien de jeunes en difficulté.

Le travail de prévention mené depuis plusieurs années dans ces institutions est profitable et a des effets sur l'accompagnement des jeunes qui viennent ensuite plus facilement dans les CPEF.

Ce travail représente un nombre important de séances pour un nombre plus réduit de jeunes par rapport aux interventions scolaires.

Régulièrement des groupes au départ prévus pour plusieurs jeunes se transforment en temps individuel du fait de l'absence de certains participants. En effet, le choix a été fait d'intervenir sur des tout petits groupes parfois de 2 à 3 participants afin de faciliter la parole.

Ce public nous apparaît en effet particulièrement à risque et potentiellement vulnérable.

Ce travail, très individualisé, nous a permis de créer un lien privilégié, tant avec les institutions qu'avec certains jeunes que nous revoyons ensuite dans le cadre des consultations médicales.

Les établissements nous amènent également des jeunes, parfois très jeunes, pour plusieurs séances individuelles de prévention et d'information. Ce travail qui nécessite une certaine adaptabilité et un projet au cas par cas nous apparaît comme une vraie richesse et un outil pertinent dans l'accompagnement de ces mineurs très fragiles et vulnérables.

Nous sommes repérés comme un partenaire privilégié sur le plan médical. Les équipes nous sollicitent très régulièrement, parfois en urgence, pour des jeunes ayant des conduites à risques. Ce partenariat nécessite une grande souplesse de notre part car ce public, en grande difficulté, a parfois du mal à venir aux rendez-vous.

En 2022, nous avons vu également les fruits du travail réalisé auprès des institutions de personnes porteuses de handicaps comme nous l'avons vu précédemment (groupes de parole et séances d'échanges autour de la vie affective et sexuelle).

### Les animations auprès d'adultes en formation

---

La conseillère a reçu à plusieurs reprises des étudiants qui souhaitaient mieux connaître le métier de CCF.

Elle a reçu également plusieurs adultes ayant un projet de reconversion professionnel dans les métiers d'écoute qui se questionnaient sur le métier de CCF.

### Les animations auprès d'adultes en insertion sociale

---

Cette année, les interventions collectives transversales ont pu de nouveau se mettre en place. Un travail d'équipe s'est poursuivi autour de ce projet qui s'inscrit dans le projet global du Centre Social, centré sur l'écoute des personnes dans leur globalité et l'aide à la prise en charge de leur santé, à prendre soin d'elles et de leur famille. La CCF est amenée à intervenir dans des groupes de personnes suivies dans le cadre du RSA afin d'animer des temps d'échanges autour de l'estime de soi et de la santé.

Un vrai travail de réflexion autour de situations complexes s'est mis en place et la CCF a été amenée à accompagner individuellement plusieurs personnes suivies également dans le cadre du RSA.

En effet, les personnes viennent plus facilement ensuite en consultation médicale et/ou en entretien auprès de la conseillère conjugale lorsqu'un lien privilégié existe : présentation par la collègue, accompagnement dans nos locaux...

En 2022, un foyer ADOMA nous a sollicité pour mettre en place des temps d'échanges pour des femmes migrantes. Les violences au sein de certains couples sont supposées par les professionnels mais restent le plus souvent non parlées.

Ainsi, de temps réguliers avec des résidentes autour de « prendre soin de soi » ont permis progressivement de libérer la parole et leur faire connaître l'existence des CPEF. Ce travail de mise en confiance nécessite du temps et a également permis d'aborder d'autres thématiques telles que la parentalité.

### Soutien à la parentalité

---

En 2022, la conseillère a poursuivi son implication dans les actions de soutien à la parentalité au sein du centre social dans le cadre du pôle parental animé par trois secteurs du centre social (CPEF, petite enfance, enfance) dont les actions ont malheureusement été ralenties par la pandémie, que ce soit des conférences en interne, des temps d'échanges avec les parents, l'organisation de moments de convivialité.

A l'issue de la crise du Covid, il a été difficile de remobiliser les familles alors que dans un même temps nous avons pu repérer pour certaines une véritable fragilisation.

Un travail de réflexion en interne se poursuit afin de nous permettre de reprendre nos projets en 2023.

### Partenariat avec la Maison de la Métropole :

---

Comme nous l'avons vu précédemment, le travail de construction de réseaux et de partenariats est un axe de développement essentiel du CPEF. Les services de la métropole sont les lieux privilégiés de repérage des souffrances et des dysfonctionnements familiaux. Depuis plusieurs années un véritable travail de partenariat c'est mis en place avec les différents services de la métropole.

Construction d'un dispositif autour des violences conjugales sur l'ouest lyonnais. Ce travail a été ralenti du fait de la crise du Covid. Cependant les réunions d'élaboration du projet se sont maintenues et plusieurs séances de travail ont eu lieu en 2022 réunissant les partenaires pour préciser les attentes de chacun et élaborer les axes de travail à venir. La CCF fait partie du groupe de pilotage de ce vaste projet et est très impliquée, car l'accompagnement et la prise en compte des violences conjugales et des conflits intra familiaux sont un vrai enjeu pour le CPEF et plus globalement pour l'ensemble du centre social. L'expertise de la CCF qui a travaillé de nombreuses

années dans des structures d'hébergement et d'accompagnement de femmes est un vrai plus dans la construction de ce projet.

En décembre 2022, le CPEF a co-organisé une grande journée de sensibilisation auprès des professionnels et élus de l'ouest lyonnais. La CCF est plus particulièrement intervenue pour préciser les différents types de violences et pour parler de l'impact des violences conjugales sur les enfants.

Relais avec les équipes de PMI et de travailleurs sociaux dans l'accompagnement de familles vivant de la violence intra familiale. Le CPEF étant perçu comme un lieu ressource grâce au travail de partenariat décrit plus haut.

## Autres activités

---

### ❖ **Accueil de stagiaires**

Malheureusement nous avons dû suspendre l'accueil des stagiaires initialement prévu en 2022. En effet, nos locaux, assez exigus, ne nous permettent pas d'accueillir des étudiants en formation dans de bonnes conditions au vu des protocoles COVID mis en place.

Nous avons conscients que cela les a pénalisés dans leur cursus et nous avons essayé de les réorienter sur d'autres CPEF.

### ❖ **Supervisions**

L'équipe du CPEF est supervisée par un psychologue deux fois par trimestre afin de discuter de certains dossiers sensibles.

Ces supervisions permettent de travailler sur les situations difficiles rencontrées et sont un appui indispensable à la pratique professionnelle de la CCF et du médecin. Ce temps d'échange et de réflexion est un outil important pour croiser les regards et créer une vraie cohérence des pratiques professionnelles.

Il nous semblait nécessaire de pouvoir augmenter ce temps de supervision aux vues des situations rencontrées et cette année la CCF a pu bénéficier d'une supervision supplémentaire une fois par mois.

### ❖ **Réunions d'équipe et réunions du Centre Social**

L'équipe travaille en coopération et en lien permanent ce qui permet d'optimiser le fonctionnement du CPEF.

L'équipe a conscience de la nécessité de mettre en place des réunions régulières en fonction de l'importance du développement du centre.

La conseillère conjugale participe :

- Aux réunions de coordination interne du Centre social une fois par mois,
- A la journée de séminaire annuel sur le projet du centre social
- Aux réunions annuelles de présentation du CPEF dans les autres secteurs
- Aux réunions régulières de travail d'évaluation du projet du centre social.

#### ❖ **Autres réunions**

La conseillère participe et anime les réunions du groupe « optimisation des relations CIVG-CPEF ». Elle est également présente aux réunions « sexualité et handicap ».

Elle représente le CPEF dans les divers groupes de travail sur le projet du Centre Social et les réunions partenariales auxquelles participe le Centre Social.

Enfin, elle a travaillé sur le secteur de Tassin, à la mise en place d'une réflexion commune autour de l'accompagnement des victimes de violences conjugales.

#### ❖ **Formations**

Là encore la pandémie a stoppé les projets de formation ou conférences en présentiel mais l'équipe a pu assister à des échanges en distanciel.

### Analyse du fonctionnement

---

Si le CPEF a connu un ralentissement de l'activité au premier semestre du fait de ses problèmes de personnel en 2022, cela lui a permis de remettre à plat son fonctionnement. Depuis septembre 2022 une nouvelle secrétaire a été embauchée.

La volonté est que les plages horaires de consultations médicales soient organisées pour répondre à la plus large population en proposant des horaires variés. Cela semble correspondre aux besoins attendus.

Les demandes d'entretiens auprès de la conseillère conjugale sont toutes honorées dans des délais généralement courts, cependant, le nombre croissant de demandes pourrait nécessiter une réorientation sur d'autres CPEF à certains moments de l'année.

Le travail d'entretiens de personnes seules ou de couples est en forte augmentation et nécessite un temps de travail important mais aussi une forte implication sur le plan émotionnel. Il est parfois difficile d'articuler ce temps avec les autres missions du CPEF comme les interventions extérieures autour de la vie affective, les consultations médicales...

Le CPEF essaye autant que possible de ne jamais refuser de rendez-vous et de faire en sorte de ne pas dépasser 15 jours de délai, mais pendant certaines périodes de l'année cela s'avère compliqué, lorsque les interventions scolaires sont plusieurs fois par semaines et ne reposent que sur la CCF.

Certains usagers relèvent d'un suivi psychologique mais ne peuvent le mettre en place pour des raisons financières. Il est également difficile de stopper un suivi de personnes très fragiles et demandeuses de soutien.

Comme nous l'avons déjà dit, le 2ème et 3ème trimestre ont été marqués par l'indisponibilité de la CCF qui a montré la fragilité d'être une petite équipe, personne n'ayant pu assurer de relais en interne. Il en va de même pour le poste du médecin qui était jusqu'à présent très accompagné par le secrétariat sur le plan logistique. L'absence de secrétaire a bloqué le rouage et nous a fait prendre conscience de la nécessité d'autonomiser les postes en s'équipant notamment d'un système informatique performant, ce qui n'était pas le cas jusque-là.

Les actions de prévention sont développées au maximum des possibilités du temps de travail de la conseillère. La difficulté rencontrée est de lisser ces interventions sur l'ensemble de l'année scolaire. En effet, les établissements scolaires souhaitent pour la plupart que les interventions se fassent entre décembre et avril, ce qui nécessite une certaine souplesse d'organisation et peut parfois impacter les autres missions du CPEF (présence de la CCF pendant les consultations médicales, planning des entretiens de suivis conjugaux...).

Pour autant, le fonctionnement et l'organisation de l'équipe permettent un travail en harmonie et semblent correspondre aux attentes des consultant(e)s et des partenaires.

Un travail important de communication est mis en place afin de mieux faire connaître le CPEF sur son territoire et ce travail porte ses fruits.

Des projets importants sont menés par le CPEF et sont pleinement soutenus par le centre social :  
Action autour des violences conjugales avec la métropole.

Action de prévention et d'accompagnement de jeunes en institutions.

Action auprès des personnes porteuses de handicap, de leurs familles, et des institutions concernées.

## Bilan 2022 :

---

- Une année marquée par des difficultés de gestion de personnel ;
- La démission du médecin en cours d'année ;
- Mais des délais de consultation toujours courts qui permettent de recevoir des personnes ne pouvant trouver un rendez-vous gynécologique rapidement ;
- L'accueil en urgence possible et sans rendez-vous ;
- Un nombre toujours important d'interventions de prévention de la CCF dans les établissements scolaires et les maisons pour enfants ;
- Un important travail de partenariat avec la maison de la métropole autour des violences conjugales et des conflits intra familiaux ;
- Un travail de plus en plus important auprès du public porteur de handicap et des institutions concernées ;
- Un accompagnement autour de la parentalité reconnue par les partenaires.

## Perspectives 2023 :

---

- Remobiliser l'accueil des mineur(e)s lors des permanences médicales par le biais des actions de prévention en milieu scolaire ;
- Continuer le développement des liens avec les partenaires médicaux, sociaux et éducatifs;
- Reconduire les actions de prévention auprès des publics des diverses structures partenaires du CPEF ;
- Continuer le travail partenarial amorcé autour des violences conjugales avec la métropole et les institutions concernées sur l'ouest lyonnais ;
- Poursuivre le travail de co-construction autour de l'inclusion des enfants, adolescents et adultes en situation de handicap ;
- Poursuivre les actions de soutien à la parentalité ; et continuer à développer les actions de l'espace parental du centre social ;
- Renforcer le travail en interne avec les autres pôles du centre social avec la mise en place d'actions transversales à moyen et long terme ;
- Continuer le travail de communication sur le secteur géographique de l'ouest lyonnais afin de faire mieux connaître l'existence du CPEF ;
- Poursuivre les échographies qui permettent de compléter l'examen gynécologique, de diagnostiquer plus rapidement certaines pathologies, la datation des grossesses, le contrôle et le suivi des stérilets.