

Centre social de l'Orangerie

# RAPPORT D'ACTIVITÉS

# 2025



**Carsat** Retraite & Santé au travail



**MÉTROPOLE GRAND LYON**

**RHÔNE**  
LE DÉPARTEMENT



**TASSIN LA DEMI-LUNE**  
TELLEMENT PROCHE

29 avenue du 11 novembre  
69160 Tassin-la-Demi-Lune

04 78 34 14 82

[www.centresocialdelorangerie.fr](http://www.centresocialdelorangerie.fr)

## SOMMAIRE

|   |    |
|---|----|
| <b>VIE ASSOCIATIVE</b> .....  | 7  |
| <b>PÔLE SOCIAL FAMILLE</b> .....  | 11 |
| AIDE AUX DEMARCHES ADMINISTRATIVES .....  | 12 |
| LE CLAS : ACCOMPAGNEMENT A LA SCOLARITE .....   | 13 |
| ANIMATIONS FAMILLE .....  | 17 |
| COLLECTIF INCLUSION .....   | 18 |
| <b>PÔLE ENFANCE</b> .....   | 23 |
| ACCUEIL DE LOISIRS 3-12 ANS .....   | 23 |
| LES SEJOURS .....   | 28 |
| L'ANIMATION ENFANCE SUR LE QUARTIER DE LA CONSTELLATION .....                             | 31 |
| <b>PÔLE SENIORS</b> .....   | 37 |
| ATELIERS REMUE-MENINGES .....   | 39 |
| ATELIERS COUTURE .....  | 42 |
| PETANQUE .....  | 43 |
| RANDOLUNE .....   | 44 |
| GYMNASTIQUE .....   | 45 |
| VEL'ORANGERIE .....   | 46 |
| SEMAINE SENIORS ET SEMAINE BLEUE .....  | 47 |
| PROGRAMME ESTIVAL SENIORS .....   | 48 |
| <b>PÔLE NUMERIQUE</b> .....   | 52 |
| ATELIERS SENIORS .....  | 54 |
| ATELIERS INSERTION SOCIOPROFESSIONNELLE .....   | 55 |
| ATELIERS TERANGA .....  | 56 |
| STAGES NUMÉRIQUES .....   | 57 |
| ATELIERS EMI (EDUCATION AUX MEDIAS ET A L'INFORMATION) .....                              | 58 |
| <b>PÔLE INSERTION SOCIOPROFESSIONNELLE</b> .....  | 63 |
| ACCOMPAGNEMENT SOCIOPROFESSIONNEL .....   | 64 |
| ATELIERS D'APPRENTISSAGE DE LA LANGUE FRANCAISE .....                                     | 67 |
| ATELIER BOUSSOLE .....  | 69 |
| <b>PÔLE SANTE</b> .....   | 72 |
| LES CONSULTATIONS MEDICALES : .....   | 73 |
| ENTRETIENS DES CONSEILLERES CONJUGALES ET FAMILIALES : .....                              | 75 |
| EDUCATION A LA VIE AFFECTIVE ET SEXUALITE EN MILIEU SCOLAIRE .....                        | 76 |
| ANIMATIONS EN ETABLISSEMENTS SPECIALISES .....  | 78 |
| ANIMATIONS AUPRES DE JEUNES EN ETABLISSEMENTS DE L'AIDE SOCIALE A L'ENFANCE ET ITEP ..... | 78 |

Le Centre social de l'Orangerie est un outil d'animation au service du lien social.

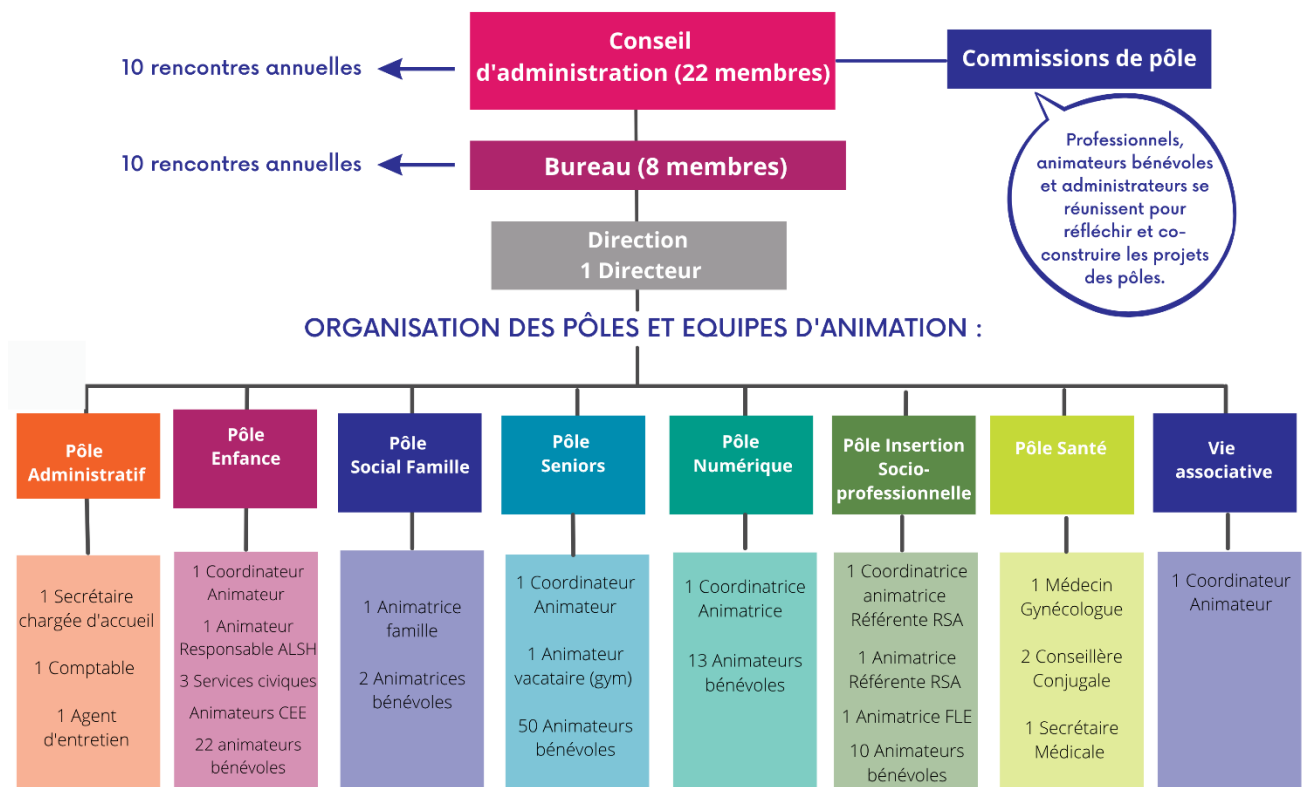
L'association est une structure de proximité faite avec et pour ses usagers en étroite relation avec leurs demandes, leurs besoins et leurs réalités.

# Organisation du Centre Social

## LES OBJECTIFS DU PROJET SOCIAL ET DU PROJET FAMILLE

- Renforcer la prise en compte des publics fragilisés
- Redynamiser les liens sociaux pour tous les publics
- Renforcer l'intervention du Centre social auprès des publics adolescents et jeunes
  - Accompagner la parentalité
  - Soutenir les familles en situation de fragilité

## LA GOUVERNANCE ASSOCIATIVE



Centre social de l'Orangerie

# Centre social de l'Orangerie

## ÉQUIPE ANIMATION



125 personnes

- 85 animateurs bénévoles
- 15 salariés
- 15 vacataires

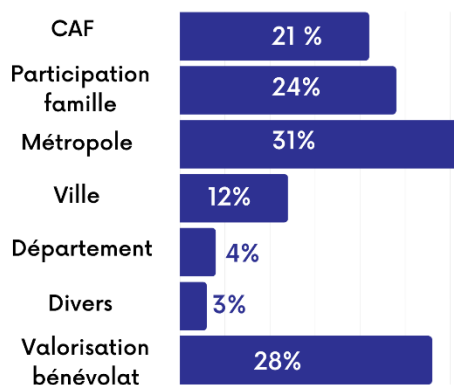
## NOTRE PUBLIC



672 familles adhérentes  
5000 personnes touchées

## BILAN CHIFFRE

Budget 2025 : 1 027 192 €  
Répartition des ressources  
financières 2025 :



## NOS LIEUX D'INTERVENTION

### NOS LOCAUX PRINCIPAUX :

- Orangerie
- Constellation
- Espace Leclerc (L'étape)
- Ancienne cantine Leclerc (ALSH)

### Lieux d'intervention réguliers :

- Maison des Familles - Tassin
- Salle Jules Ferry - Tassin
- Maison des Associations Arbresle
- Résidence Ovelia
- Centre Socioculturel l'Archipel - St-Symphorien-sur-Coise
- Saint-Laurent-de-Chamousset

## UN TRAVAIL QUI S'INSCRIT DANS UNE DYNAMIQUE PARTENARIALE

### Partenaires de projets :

- Caisse d'allocations familiales (CAF)
- Métropole du Grand Lyon
- Ville de Tassin (CCAS, Crèche, Comité technique petite enfance, Médiathèque...)
- Département du Rhône
- Fédération des centres sociaux
- Maison de la Métropole - Tassin
- MMIE : Maison Métropolitaine d'Insertion pour l'emploi
- Structures de soins et d'écoute (CMP Tassin, Arbresle - Maison des adolescents - CAMSP - Autres CPEF - Praticiens libéraux - Conseil local de santé mentale)
- Service public de l'Emploi (ALE Tassin - ALE Arbresle, France Travail)
- Structures d'insertion sociale et professionnelle
- EPHAD et résidences seniors (Ovelia, Dethel)
- Établissements scolaires du territoire (primaires, secondaires)
- Structures et institutions de proximité (MJC, Bel Air Café, Le Lem, Teranga, Les Petites Cantine, La Tablee du Bourg...)

Professionnels et bénévoles se réunissent pour réfléchir et co-construire des propositions en lien avec le thème de la commission

# Les commissions thématiques

## COMMISSION COMMUNICATION

- Définir le projet de communication
- Formaliser les outils de communication : site, réseaux sociaux, newsletter

Présidente - 1 membre du CA - Bénévoles - 2 membres de l'équipe salarié - Directeur

## COMMISSION FINANCE

- Définir la politique financière au service du projet social, contrôler et suivre la gestion budgétaire

Présidente - Trésorier - Trésorier adjoint - 1 membre du CA - Directeur  
Intervenant : Expert-comptable

## COMMISSION SENIORS

- Coordonner le projet de développement seniors
- Créer du lien intergénérationnel

1 membre du CA - 4 animateurs bénévoles - 2 adhérents - Equipe animation - Directeur

## COMMISSION NUMERIQUE

- Piloter le projet numérique
- Développer et co-construire les différentes actions auprès de tout public

2 animateurs bénévoles - 2 membres du CA - Salariés pôle numérique - Directeur

## COMMISSION INSERTION SOCIOPROFESSIONNELLE

- Coordonner le développement du pôle Insertion Social et Professionnelle au service du projet social
- Créer et expérimenter des actions dans une dynamique de DPA

2 personnes bénéficiaires du RSA - 3 bénévoles - 2 membres du CA - les animateurs du pôle insertion - Directeur

## COMMISSION DÉVELOPPEMENT SOCIAL / ANIMATION FAMILLE

- Coordonner les actions pour le projet famille et développement social
- Mettre en place des actions adaptées dans une démarche DPA

2/3 membres du CA - 4 adhérents - Equipe d'animation

Centre social de l'Orangerie

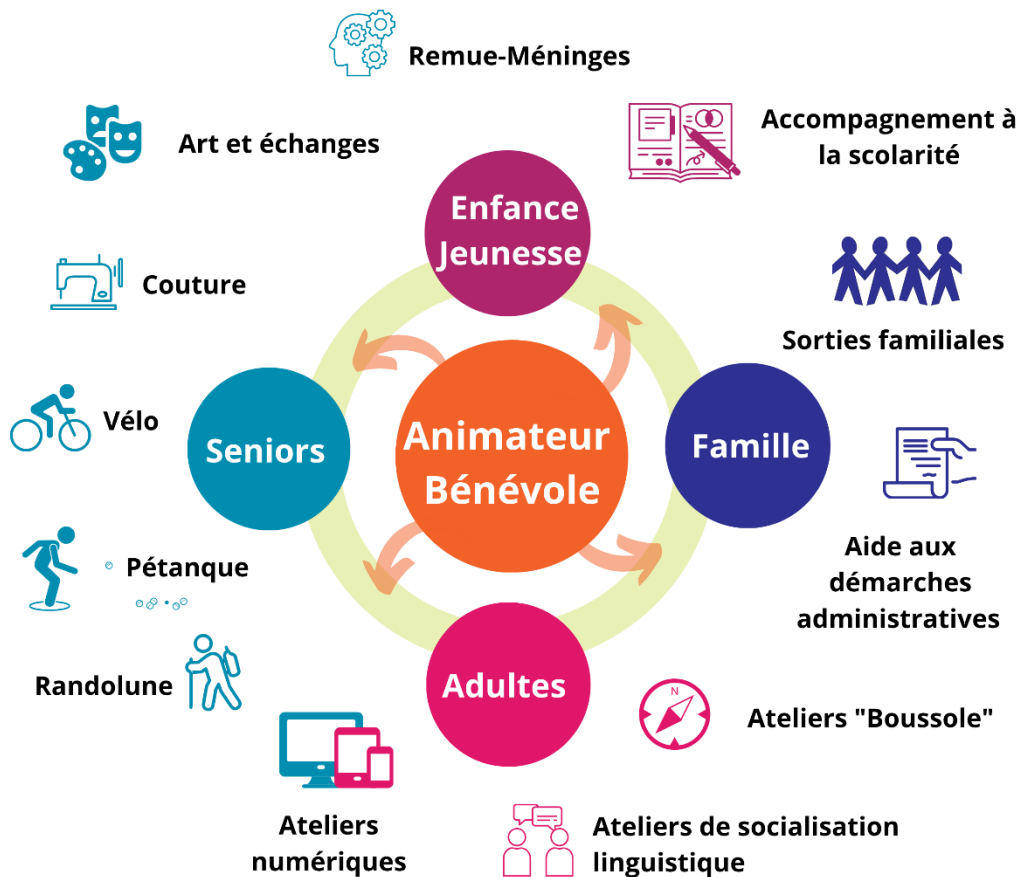
Les animateurs bénévoles sont au cœur du fonctionnement de la structure.

Investis au quotidien dans l'animation, les équipes bénévoles sont présentes dans la réflexion, la construction de projets et plus généralement dans l'ensemble de la vie associative.

# Les animateurs bénévoles

85 animateurs bénévoles  
18 732 heures de bénévolat  
(animation, préparation et réflexion)  
Valorisation financière : 290 000€

## LES ACTIONS ANIMÉES PAR LES ANIMATEURS BÉNÉVOLES :



Centre social de l'Orangerie



## OBJECTIFS

- Favoriser l'engagement bénévole
- Garantir le principe de "coconstruction" avec les animateurs bénévoles
- Développer de nouvelles actions et projets répondants aux besoin des habitants.



## MISSIONS

- Organisation de temps conviviaux destination des animateurs bénévoles
- Organisation de formations
- Animation des collectifs réunions
- Organisation du recrutement de nouveaux animateurs bénévoles

# Pole Vie Associative

## BILAN 2025



85 Animateurs bénévoles  
15 nouveaux animateurs bénévoles  
10 collectifs d'animateurs



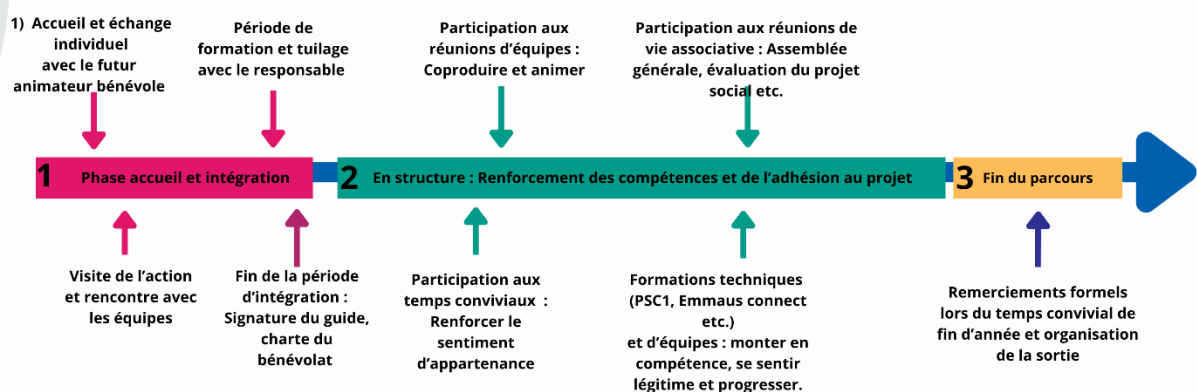
Accompagnement à la création de nouveaux collectifs :

- Vél'Orangerie
- Passerelle des arts
- Couture



Formalisation d'outils & de la méthode d'accompagnements des animateurs bénévoles

## 2025 : Formalisation du parcours de l'animateur bénévole



## PERSPECTIVES 2026

- Accompagner la création de collectif sur les différents pôles du Centre social
- Engager une dynamique de recrutement en direction des jeunes de 16 à 25 ans

Centre social de l'Orangerie

# VIE ASSOCIATIVE

## ANIMATION DE LA VIE ASSOCIATIVE ET DES ANIMATEURS BENEVOLES



- Coordination générale du recrutement des animateurs bénévoles ;
- Organisation d'événements à destination des animateurs bénévoles ;
- Accompagnement des salariés et des coordinateurs de pôle responsables de collectifs de bénévoles.

### La place des animateurs bénévoles au Centre Social de l'Orangerie

---

#### 1) La co-construction avec les animateurs bénévoles

Les animateurs bénévoles participent à la construction des actions, lorsqu'ils n'en sont pas à l'origine, aux côtés des salariés et dans le cadre du projet social. Être animateur bénévole au Centre social ne consiste pas uniquement à animer ponctuellement un atelier, mais également à participer à l'élaboration des projets de pôle, des animations et des activités.

Ainsi, les animateurs bénévoles sont investis au quotidien dans l'animation et présents à toutes les phases de l'action, de la réflexion à sa mise en œuvre puis à son évaluation et, plus généralement, dans l'ensemble de la vie associative.

#### 2) Les différents collectifs d'animateurs bénévoles en 2025

Les 85 animateurs bénévoles du Centre social sont répartis au sein de différents collectifs d'animation œuvrant dans le cadre des différents pôles.

| Pôles                     | Numérique        |                                  | Famille                       |                                     | Insertion            |
|---------------------------|------------------|----------------------------------|-------------------------------|-------------------------------------|----------------------|
| Collectifs                | Ateliers Séniors | Ateliers d'insertion & inclusion | Accompagnement à la scolarité | Aides aux démarches administratives | Ateliers de Français |
| Nb d'animateurs bénévoles | 13               |                                  | 22                            | 3                                   | 10                   |

| Pôle                      | Séniors   |      |          |                |                     |         |
|---------------------------|-----------|------|----------|----------------|---------------------|---------|
| Collectifs                | Randolune | Vélo | Pétanque | Remue-méninges | Passerelle des arts | Couture |
| Nb d'animateurs bénévoles | 30        | 5    | 8        | 15             | 5                   | 2       |

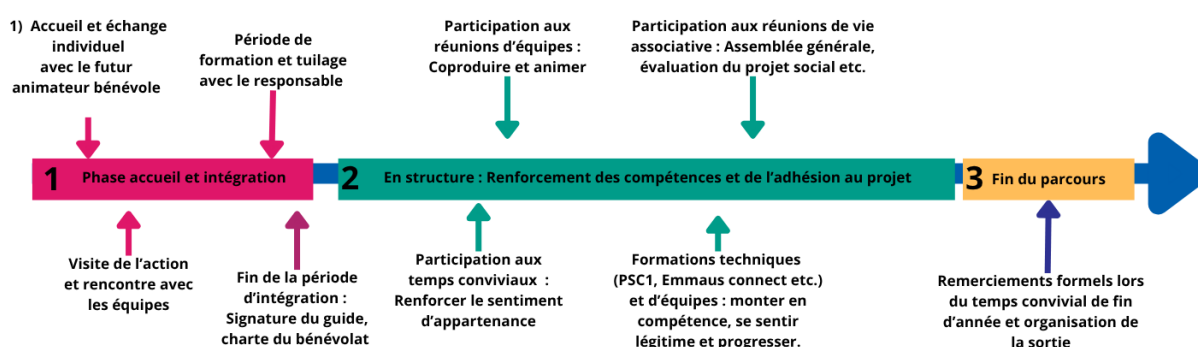
Au total, cela représente près de 18 732 heures d'activités, soit 10 ETP, pour une valorisation estimée à 290 000 €.

### 3) L'accompagnement des bénévoles au Centre social de l'Orangerie

En 2025, le pôle Vie associative a formalisé son accompagnement des animateurs bénévoles dans une logique de « parcours du bénévolat » développée en interne.



#### L'animation bénévole au Centre social de l'Orangerie



L'objectif de ce parcours du bénévolat est d'accompagner au mieux les animateurs bénévoles, de leur arrivée jusqu'à leur départ des collectifs.

Parmi les actions réalisées en 2025 par le pôle Vie associative figurent les suivantes :

**Recrutement : accueil et intégration**

- Participation au Forum des seniors et au Forum des associations ;
- 24 rencontres réalisées ;
- 15 personnes recrutées.

**Renforcement des compétences et de l'adhésion au projet**

- Accompagnement des nouveaux arrivants par les coordinateurs ;
- Formations destinées aux animateurs des ateliers de langue française ;
- Organisation de temps conviviaux (galette du Centre social, apéritif de fin de saison, Beaujolais nouveau) ;
- Proposition d'une formation PSC1 aux animateurs bénévoles.

**Création et accompagnement de collectifs**

- Création et accompagnement du collectif « Vel'Orangerie » ;
- Accompagnement des collectifs « Passerelle des arts » et « Couture ».

# Pole Famille



## OBJECTIFS

- Accompagner la parentalité
- Soutenir les familles en situation de fragilité
- Favoriser le lien social



## ANIMATION

- Sorties Familiales
- Accompagnement scolaire
- Accompagnement à la parentalité
- Démarches administratives
- Collectif Inclusion
- Atelier de socialisation linguistique (insertion)

## BILAN 2025



3 Conseillères en économie sociale et familiale

Une équipe qui agit en transversalité

➤➤➤ 687 familles adhérentes

➤➤➤ 35 familles suivies dans le cadre de l'accompagnement à la scolarité



## FOCUS SUR UNE ACTION

### Événement Collectif Inclusion et Collectif Pétanque

Le collectif Inclusion, piloté par le Centre Social (le Belle Ere Café, la Résidence Plurielle, Teranga, le GEM Agora, la Maison du Répit, des parents et des personnes porteuses de handicap) et le collectif Pétanque ont organisé un moment fort en convivialité autour d'un après-midi pétanque inclusive.

Près de 80 participants, dont une cinquantaine de personnes en situation de handicap.



## PERSPECTIVES 2026

- Développer le travail autour de la parentalité
- Poursuivre le travail d'animation du réseau travaillant sur l'inclusion de personnes porteuses de handicap

Centre social de l'Orangerie

# PÔLE SOCIAL FAMILLE

## Les objectifs du pôle

---

### Objectifs du projet famille :

- Accompagner la parentalité
- Soutenir les familles en situations de fragilité

### Objectifs du projet social :

- Renforcer la prise en compte des publics fragilisés
- Redynamiser les liens sociaux pour tous les publics
- Renforcer l'intervention du Centre Social auprès des publics adolescents et jeunes

### Les actions :

- Sorties Familiales
- Aide aux démarches administratives
- L'accompagnement scolaire : contrat local d'accompagnement à la scolarité (CLAS)
- Ateliers parents : en partenariat avec la MMIE (maison métropolitaine de l'insertion et de l'emploi)
- Collectif inclusion

# AIDE AUX DEMARCHES ADMINISTRATIVES

### OBJECTIF :

- Favoriser l'accès aux droits pour toutes et tous.

### DESCRIPTION :

La permanence d'Aide aux Démarches Administratives agit en complément des actions auprès des publics accompagnés par le centre social (Insertion, ASL, Parents...) et en cohérence avec les partenaires et services sociaux du territoire (CCAS, MDM, Pôle emploi...). Les facteurs empêchant la réalisation des démarches administratives en autonomie se multiplient. La non-maîtrise de la langue française, l'appréhension du fonctionnement administratif, ainsi que le développement de la dématérialisation des démarches et le manque d'interlocuteurs directs (Pôle emploi, CAF, CPAM, bailleurs...) sont autant d'obstacles pour accomplir des démarches seuls et en sécurité. Les personnes sont reçues gratuitement sur rendez-vous lors de permanences où elles sont écoutées et accompagnées dans leurs démarches.

### Cadre de fonctionnement :

- Activité bimensuelle
- Trois créneaux par jour d'activité
- Fonctionnement hors vacances scolaires

Les missions principales des « ADA » sont les suivantes :

- o Aide à la rédaction de courriers (recours, demandes, contestations)
- o Demandes de dégrèvements, attestations
- o Compléter le dossier MDPH
- o Compléter une demande de logement social
- o Dossier CPAM
- o Documents CAF
- o Dossier d'aide juridictionnelle
- o CARSAT

### **BILAN 2025 :**

#### **Nombre de rendez-vous réalisés en 2025 : 18**

Depuis plusieurs années, les demandes sont loin d'être toutes liées à un manque de maîtrise de la langue ou des codes, mais dues à la complexification des démarches et aux lourdes conséquences qu'elles peuvent avoir : rupture de droits, délais rallongés pour l'obtention d'aides, conséquences financières dues à des erreurs... En effet, beaucoup d'usagers font part de leurs difficultés du fait d'un « manque de confiance en soi », de la peur de l'erreur, d'une appréhension vis-à-vis des administrations, parfois même d'un sentiment de rejet vis-à-vis des institutions.

**Perspectives 2026 :** Changement de jour afin de faciliter l'accès au parking et au Centre social de l'Orangerie et révision de la communication afin de redynamiser l'activité.

## LE CLAS<sup>1</sup> : ACCOMPAGNEMENT A LA SCOLARITE



### OBJECTIFS :

- Favoriser et diversifier la découverte et l'accès à la culture, au numérique et au sport
- Permettre à l'enfant/jeune d'être acteur de sa scolarité
- Développer un projet citoyen
- Renforcer le lien avec l'école au service des familles

### DESCRIPTION :

Notre action éducative vise à accompagner les enfants et leurs familles dans un suivi global, à la fois scolaire, citoyen et culturel. Nous maintenons un lien étroit avec les parents et les établissements scolaires à travers des réunions d'information et d'évaluation, et nous accompagnons les familles qui le souhaitent lors des rendez-vous scolaires. Nous travaillons également en lien avec les directeurs d'établissement, les CPE et les enseignants afin de favoriser la continuité éducative.

Un volet important de notre action concerne la parentalité : nous organisons des conférences sur la scolarité ainsi que des tables d'échanges permettant aux familles de partager leurs expériences et d'obtenir des conseils. En parallèle, nous menons des actions en transversalité avec l'ALSH pour faciliter l'accès aux loisirs et à la culture, et organisons des sorties familiales préparées par les enfants pour leurs proches.

Les enfants participent activement à des projets innovants et citoyens. Cela inclut le développement de projets numériques dans le quartier, des initiatives citoyennes et des projets collectifs, tels que l'organisation d'une fête de quartier. Chaque enfant bénéficie de l'accompagnement d'un animateur référent, qui suit son évolution et favorise l'entraide au sein des séances collectives.

L'accompagnement scolaire se poursuit également pendant les vacances, chaque matin, selon le même fonctionnement que le mercredi. Ces sessions en petits groupes permettent d'aider les enfants à réaliser leurs devoirs, à travailler les notions non comprises, à développer des projets scolaires et collectifs, et à maintenir un suivi régulier malgré la coupure des vacances.

---

<sup>1</sup> CLAS : Contrat local d'accompagnement à la scolarité (CAF)

Ainsi, notre approche combine suivi individuel, participation active, apprentissages collectifs et ouverture vers le quartier, offrant aux enfants et aux familles un cadre éducatif complet et cohérent.

**Date** : De septembre à juillet

**Lieu** : La constellation et le Centre Social

**Encadrements** :

1 coordonnateur Enfance diplômé DEJEPS

22 animateurs bénévoles

#### **BILAN 2025 :**

##### **Accompagnement des enfants :**

L'accompagnement se déroule le mercredi et les soirs de semaine, en petits groupes d'environ 10 enfants, afin de favoriser l'entraide et la coopération. Les animateurs encouragent les enfants à s'entraider : un enfant ayant terminé une activité peut aider un autre enfant. Chaque enfant dispose d'un animateur référent, chargé de suivre son évolution et d'accompagner son travail personnel. Chaque animateur intervient auprès de plusieurs enfants, créant ainsi un suivi individualisé dans un cadre collectif.

Les activités pédagogiques et éducatives mises en place incluent :

- Organisation du cartable en début d'année sous forme de jeux.
- Priorisation du travail avec l'enfant lors des séances CLAS : plutôt que de faire systématiquement les devoirs, l'accent est mis sur la compréhension des notions non acquises, le travail en groupe et le développement de projets collectifs.
- Pendant les vacances scolaires, un accompagnement scolaire est assuré le matin, sur le même fonctionnement que le mercredi, avec des activités spécifiques, par exemple la projection d'un film en anglais suivie de questions.
- L'après-midi, des activités thématiques sont proposées en collaboration avec l'accueil de loisirs, afin de favoriser l'accès à la culture, aux loisirs et aux activités artistiques sans coût supplémentaire : grands jeux coopératifs, sorties culturelles, découvertes sportives, ateliers créatifs.
- Avant chaque période de vacances, des temps jeux de société sont organisés avec les animateurs bénévoles, permettant d'apprendre tout en s'amusant.

##### **Projets développés :**

Cette année, plusieurs projets ont été mis en place pour :

- Permettre à chaque enfant de trouver sa place au sein d'un groupe.
- Développer la confiance et l'estime de soi.
- Rendre les enfants acteurs de leur environnement proche.

Les projets sont à l'initiative des enfants, accompagnés pour qu'ils osent prendre la parole, exprimer leurs idées et demander ou offrir de l'aide. L'engagement a été valorisé, afin que les enfants apprennent à aller au bout de leurs projets :

-Jeux de société : les enfants expliquent les règles ou deviennent maîtres du jeu, favorisant les échanges et la prise de parole.

-Fête de quartier : organisée en partenariat avec Valdocco, cette fête a été préparée par les enfants qui ont géré la communication, sollicité les familles pour le buffet et organisé le déroulement complet (42 participants, 17 familles).

-Projets numériques :

Permanences numériques pour collégiens (Word, Excel, recherches) les mardis soirs et certains matins de vacances.

Stage numérique : Ce stage a pour objectif de développer chez les adolescents un esprit critique face à l'information, en les aidant à comprendre le fonctionnement des médias, des réseaux sociaux et des mécanismes de diffusion de l'information. À travers des ateliers pratiques et ludiques, les jeunes ont été amenés à apprendre à repérer une information fiable, à identifier une rumeur ou une manipulation, et à adopter des comportements responsables dans leurs usages numériques.

#### **Accompagnement des familles :**

L'objectif est d'accompagner les parents dans le suivi scolaire de leurs enfants sans se substituer à eux. Les actions menées comprennent :

-Réunion collective d'information en début d'année.

-Rencontre individuelle lors de l'inscription pour cibler les besoins et attentes des familles et formaliser un contrat d'engagement.

-Maintien d'un lien régulier avec les familles : remise et récupération des enfants, rencontres formelles à mi-parcours et en fin d'année, et plus si nécessaire.

-Accompagnement aux réunions scolaires.

-Temps conviviaux trimestriels avec bénévoles et familles, ainsi que des activités parents-enfants pendant les vacances (jeux de société, jardinage, défis sportifs).

-Collaboration avec le pôle alphabétisation pour aider les familles en difficulté à inscrire leurs enfants au CLAS.

À la demande des parents, plusieurs ateliers spécifiques ont été organisés :

-Atelier pâtisserie tous les mardis, animé par des parents.

-Échanges autour de la gestion des téléphones portables à la maison.

-Ateliers d'aide à la compréhension de Pronot et Educonnect.

-Accompagnement pour la recherche de stages de 3ème.

#### **Collaboration avec les établissements scolaires**

L'objectif est de compléter le suivi des élèves, identifier les enfants pouvant bénéficier du dispositif CLAS et mettre en place des projets communs. Les actions incluent :

-Sessions d'information pour les parents d'élèves entrant au collège (Pronot et Educonnect) et suivi en cours d'année.

-Orientation des élèves vers le CLAS.

-Relations régulières avec les directeurs, CPE et enseignants autour de la situation des élèves.

-Correspondance continue entre le CLAS et les établissements.

Établissements partenaires : école Baraillon, école Grange Blanche, école Demi-Lune, école Leclerc, école et collège St Joseph, collège Jean-Jacques Rousseau.

## **EVALUATION :**

Le CLAS joue un rôle essentiel dans la réussite scolaire des enfants et des jeunes, tout en favorisant l'implication des parents dans leur rôle éducatif, ce qui contribue à une meilleure intégration sociale. Il propose un ensemble d'actions structurées pour apporter l'appui et les ressources nécessaires à chaque enfant afin de lui permettre de progresser et de réussir à l'école.

En valorisant les acquis et les compétences de chaque participant, le CLAS renforce l'autonomie, la confiance en soi et l'estime de soi. Il suscite également l'intérêt et la curiosité pour l'apprentissage en proposant des activités adaptées à leurs besoins et à leur rythme. Par ailleurs, le dispositif encourage la participation des enfants à la vie collective et aux projets de groupe, leur permettant ainsi de développer des compétences sociales, le sens de la responsabilité et la capacité à coopérer.

Au-delà du soutien scolaire, le CLAS favorise l'épanouissement global des enfants et jeunes, en créant un environnement bienveillant, stimulant et inclusif, où chacun peut trouver sa place et s'investir pleinement dans son apprentissage et son développement personnel.

## ANIMATIONS FAMILLE

2025



4 fêtes des familles

Ateliers de  
psychomotricité

### OBJECTIFS :

- Créer du lien entre les familles adhérentes au travers de temps festifs et conviviaux.
- Développer le lien parents-enfants grâce à des animations ludiques, culturelles et sportives.
- Valoriser le travail pédagogique et éducatif mené par l'accueil de loisirs
- Encourager la participation des familles et favoriser les échanges avec les professionnels.

En 2025, le Centre Social de l'Orangerie a poursuivi le développement d'animations familles favorisant la participation des parents, le lien parent-enfant et la convivialité au sein du territoire. Plusieurs temps festifs organisés durant les vacances scolaires ont permis de réunir entre 60 et 100 participants selon les périodes, avec une forte implication de l'équipe d'animation de l'accueil de loisirs.

Les temps festifs de mars, avril, juillet et octobre ont proposé des animations variées : ateliers autonomes, activités sportives, chasse aux œufs, buffet convivial, jeux en famille, maquillage, contes ou encore expositions des réalisations des enfants.

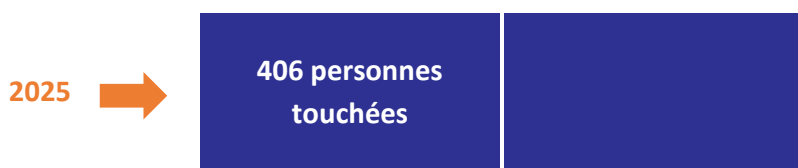
Les bilans montrent une forte satisfaction des familles. Les parents ont particulièrement apprécié les animations donnant du sens aux activités proposées aux enfants, notamment autour du recyclage, des cultures du monde ou de la sensibilisation au réchauffement climatique. Les activités favorisant la coopération et les échanges entre familles ont également été très positives. L'utilisation du parc de l'Orangerie a constitué un véritable atout grâce à son cadre convivial, familial et adapté aux animations en extérieur.

Le temps festif d'octobre reste l'action la plus mobilisatrice, notamment grâce à l'ambiance immersive, la décoration et les animations ludiques proposées aux enfants. Malgré certaines contraintes de stationnement, les familles se sont fortement mobilisées et ont largement investi les différents espaces du centre social.

**Les perspectives pour 2026 visent à renforcer encore davantage l'implication des familles dans les projets de l'accueil de loisirs, notamment en développant des espaces de participation et de co-animation avec les parents.**

Par ailleurs, un atelier psychomoteur parents-enfants a été expérimenté entre avril et juin 2025 pour les enfants de 0 à 3 ans. Malgré un accueil qualitatif et des retours positifs des participants, la fréquentation est restée faible en raison d'un manque de visibilité et de difficultés de communication auprès du public cible. L'absence d'un groupe régulier n'a pas permis de créer une dynamique collective suffisante. En conséquence, cet atelier ne sera pas reconduit en 2026.

## COLLECTIF INCLUSION



Dans le cadre de son projet social, le centre social de l'Orangerie a reprecisé ses axes de travail pour les années à venir. Un des axes prioritaires définis est la **prise en compte des publics porteurs de handicap** aux différents âges de la vie.

Le centre social s'est également fixé pour objectif d'être **un animateur du territoire** en s'appuyant sur le réseau des professionnels existants mais aussi en collaborant activement avec les usagers en les accompagnant dans le développement de leur pouvoir d'agir.

Lors de la semaine de la coéducation organisée à l'automne 2022, le centre social a souhaité amorcer un repérage des besoins concernant le champ du handicap sur notre territoire.

Ainsi, depuis 2022 le centre social de l'Orangerie a organisé des temps de repérages, d'échanges et de réflexions entre professionnels, familles et usagers et a décidé, à l'issue de ces rencontres, de mettre en place un groupe de travail sous la forme d'un COPIL.

### MISSION ET OBJECTIFS DU COPIL :

***Promouvoir l'inclusion des personnes en situation de handicap sur notre territoire dans le cadre des loisirs.***

- Travailler ensemble ; structures, familles et usagers pour mettre en place des actions allant dans ce sens.
- Faire connaître les actions existantes dans le domaine de l'inclusion.
- Accompagner les structures sportives et de loisir qui souhaitent réfléchir à l'inclusion dans leurs structures.
- Informer, mobiliser et fédérer les personnes et structures concernées.

### DESCRIPTION :

Pour rappel, le centre social de l'Orangerie a pour vocation d'animer le territoire en favorisant le pouvoir d'agir des habitants. Ce COPIL se veut donc représentatif des associations qui œuvrent dans le cadre de l'inclusion mais également des familles et des personnes porteuses de handicap.

### Participants COPIL :

#### Membres associatifs :

- Centre social de l'Orangerie,
- Gem agora
- Maison du répit

- Résidence plurielle
- Café bel ère
- Chantelise

Familles : 3 familles engagées

Usagers : Les structures viennent avec des usagers qui souhaitent se mobiliser sur ce projet.

### **Organisation :**

Le Centre social de l'Orangerie est l'animateur ce COPIL en proposant :

- Des dates de rencontres,
- Des comptes rendus des rencontres,
- Répond aux sollicitations extérieurs et relais les informations aux membres du COPIL.

### **Fonctionnement :**

- Le COPIL se réunira tous les deux mois et plus si besoins,
- Les structures et personnes qui ne pourront pas être présentes seront tenues informées du contenu des rencontres,
- Structures, familles et usagers membres du COPIL peuvent à tout moment

Faire des propositions :

- Organiser une rencontre
- Communiquer des informations
- Proposer un évènement

### **Budget et ressources :**

A ce jour le Copil n'a pas de ressources propres et s'appuiera sur les ressources des structures adhérentes :

- Photocopies
- Supports divers
- Locaux....

### **Règles générales :**

Le COPIL discutera avant d'intégrer de nouveaux participants.

Les membres sont libres de communiquer sur ce dispositif.

Les membres peuvent à tout moment se retirer du dispositif.

Les membres donneront leurs accords concernant toute communication écrite : affiche, flyers...

## BILAN 2025

Le COPIL s'est réuni officiellement à 5 reprises.

- Le 20/01, 24/02, 3/06, 2/10, 4/12

Ces rencontres nécessitent un travail préparatoire et de compte rendus pour le centre social qui est animateur de ce collectif, ainsi nous avons formalisé **7 temps de travail** dédiés, tout en sachant qu'il convient de rajouter de nombreux temps, plus informels, d'échanges tant sur les projets à venir que sur des informations que nous nous partageons sur des événements intéressants pour les usagers.

- Temps Préparatoires : 15/01, 5/2, 28/05, 23/06, 23/09, 2/12, 15/12

Nous avons en 2025 animé collectivement quatre temps forts :

- Un ciné débat autour du film « Témoins » le 18/01/2025 en présence de la réalisatrice Sonia BARKALLA pour parler des expériences de mort imminente vécues lors d'accidents et de comas. 190 personnes présentes.
- En mars « mon inséparable » le 29/03/2025, film autour de la vie affective de personnes en situation de handicap qui a réuni 65 personnes.
- Un ciné débat autour du film « différente » sur l'autisme adulte (TSA) le 22/11/2025 qui a réuni 69 personnes dont une majorité de personnes en situation de handicap.
- Un temps convivial autour de la pétanque dans le parc de l'orangerie qui a réuni 82 personnes dont 58 personnes en situations de handicap le 24/06. Des équipes mixtes, personnes en situation de handicap et personnes non handicapées ont pu s'affronter dans la convivialité et partager un apéritif festif.

**Soit 406 personnes concernées.**

### Rencontre partenaire COPIL :

**L'inter connaissance nous permet de partager des temps animés par les autres structures du COPIL tels que :**

- Une rencontre avec le Belle ère café le 17/01
- La Fête de la musique au café belle ère 21/06
- Le Vernissage d'une exposition du GEM à la résidence plurielle le 19/06
- Notre participation au « Cocktail de l'amour » organisé par le café belle ère
- Ateliers cuisine Terranga et gem

## Les partenaires du pôle

---

- ❖ MMIE (Maison Métropolitaine de l'Insertion de l'Emploi) : Ateliers parentalité
- ❖ Ecoles du territoire : CLAS
- ❖ La résidence plurielle
- ❖ Le café belle ère
- ❖ Le Gem agora
- ❖ La maison du répit
- ❖ Terranga- Chantelise

## Présentation de l'équipe

---

**Le pôle social famille est animé en transversalité avec l'ensemble des pôles de la structure.**

En effet, les actions et projets réalisés s'inscrivent dans le projet social et le projet familles 2022-2026 avec les compétences diverses et complémentaires des équipes : 2 conseillères en économie social et familial, 1 conseillère conjugale et familiale, 1 animatrice FLE, les équipes du pôle enfance et petite enfance, 1 animatrice numérique... Cette organisation permet un travail en lien et de s'appuyer sur les compétences des équipes (salarisées et bénévoles) afin de développer des projets adaptés aux besoins des familles.

Equipe animateurs bénévoles :

- 3 animatrices bénévoles sur les permanences d'aide démarches administratives
- 16 animateurs bénévoles sur l'accompagnement à la scolarité

# Pole Enfance



## OBJECTIFS

- Renforcer et favoriser les échanges, le lien entre les familles et avec les professionnels
- Développer la notion de "vivre ensemble" et la découverte par les loisirs
- Accompagner la parentalité



## ANIMATION

- Accueil de Loisirs
- Séjours de vacances
- Animation Constellation
- Accompagnement scolaire
- Accompagnement à la parentalité

## BILAN 2025



Equipe d'animation :

1 Coordonateur

3 animateurs responsables

20 animateurs vacataires

22 animateurs bénévoles

➤➤➤ 82 149 heures d'accueil

➤➤➤ 689 enfants différents

➤➤➤ 239 jours d'ouverture

➤➤➤ 446 familles touchées



## FOCUS SUR UNE ACTION

### Les fêtes familles : des moments de partage à chaque vacances

Objectifs : favoriser les rencontres entre familles, renforcer les liens avec les enfants et l'équipe d'animation, valoriser les projets réalisés pendant les vacances et partager des moments conviviaux.

- **5 fêtes familles organisées en 2025**, une à chaque période de vacances scolaires.

Les fêtes familles sont des temps forts de la vie du Centre Social, qui contribuent à créer du lien, à encourager la participation des familles et à faire vivre l'esprit de convivialité qui nous anime.



## PERSPECTIVES 2026

- Projet transfert accueil de loisirs des 3-6 ans à l'école Prévert

Centre social de l'Orangerie

# PÔLE ENFANCE

## Les objectifs du pôle

---

### 1 - Les objectifs du pôle :

- Renforcer la prise en compte des publics fragilisés
- Redynamiser les liens sociaux pour tous les publics
- Renforcer l'intervention du Centre Social auprès des publics adolescents et jeunes
- Accompagner à la parentalité
- Soutenir les familles en situation de fragilité

### 2 - Actions

- Accueil de loisirs 3-12 ans
- Les séjours
- Le CLAS
- L'animation enfance sur le quartier de la Constellation

## 1. Bilan des actions menées en 2025

---

### Accueil de loisirs 3-12 ans



### OBJECTIFS :

- Favoriser les échanges entre les différents acteurs de l'accueil de loisirs
- Développer la notion de « vivre-ensemble »
- Permettre la découverte par le loisir et mettre en avant la notion de plaisir
- Travailler une posture pédagogique adaptée à l'individu

## **DESCRIPTION :**

### **Ouverture :**

-Tous les mercredis de l'année

-Toutes les vacances scolaires (fermeture une semaine entre Noël et jour de l'an et trois semaines en Aout)

### **Lieu :**

L'île aux enfants au 29 avenue du 11 Novembre 1918

11 Avenue Foch

### **Capacité d'accueil et encadrements :**

Nombre d'enfants accueillis : 146 enfants (62 moins de 6 ans et 84 plus de 6 ans)

1 coordonnateur Enfance diplômé DEJEPS

2 responsables pédagogiques (EJE et BAFA)

16 animateurs vacataires diplômés BAFA, CAP petite enfance, CPJEPS, BPJEPS, BAPAAT, Science de l'éducation etc...

### **Fonctionnement et pédagogie :**

L'équipe pédagogique élabore un programme d'activités en cohérence avec le projet éducatif du Pôle Enfance. Tout au long de l'année, les enfants suivent les aventures de « leurs héros », qui servent de fil conducteur pour stimuler leur curiosité, développer l'esprit d'entraide et sensibiliser aux enjeux écologiques et sociétaux.

Les enfants bénéficient d'un large éventail d'expériences et d'activités :

- Sorties et interventions avec des partenaires extérieurs.
- Ateliers manuels, créatifs et de découvertes scientifiques ou artistiques.
- Grands jeux sportifs et coopératifs favorisant la socialisation et la coopération.

Des **projets fil rouge** sont également mis en place tout au long de l'année afin de sensibiliser les enfants et leurs familles aux grands enjeux de notre société et de renforcer la continuité éducative entre les temps collectifs et la vie familiale.

### **Une pédagogie centrée sur l'enfant**

Notre approche pédagogique place les enfants **au cœur de leur journée**, en leur offrant des choix et des possibilités d'expression. Inspirée de la pédagogie « d'itinérance ludique », chaque temps d'animation est conçu pour proposer une diversité d'activités adaptées aux envies et besoins des enfants : jeux collectifs, jeux sportifs, ateliers manuels, pâtisserie, jeux sensoriels et autres ateliers créatifs.

Les enfants participent à la définition des activités quotidiennes et des thématiques des prochaines vacances scolaires. L'équipe pédagogique prend en compte leurs idées et envies pour construire un programme d'activités riche et cohérent, qui stimule leur imaginaire et leur engagement. Des sorties culturelles, sportives ou de découvertes viennent compléter et renforcer cette démarche, permettant aux enfants d'explorer le monde qui les entoure tout en consolidant les valeurs de coopération, de curiosité et de citoyenneté.

#### **BILAN 2025 :**

Dans le cadre de notre projet pédagogique au sein de l'accueil de loisirs, nous avons fait le choix de structurer nos actions autour de thématiques culturelles, scientifiques et historiques, permettant aux enfants de s'ouvrir au monde, de mieux comprendre leur environnement et de développer leur curiosité.

Tout au long de l'année, des cycles d'animation sont ainsi proposés autour de sujets variés et porteurs de sens, tels que :

- Le réchauffement climatique et les enjeux environnementaux (Février)
- Les carnivals du monde et la découverte des cultures (Février)
- La création d'un potager (Avril)
- Les grandes périodes de l'Histoire : Préhistoire, Antiquité, Moyen Âge, époque Moderne (Juillet)
- Les phénomènes astronomiques comme les Perséides (Aout)
- L'étude de civilisations anciennes, notamment la civilisation Maya (Octobre)
- Découverte de Noël dans le monde (Décembre)
- Les journées mondiales (les mercredis)

Ces thématiques servent de fil conducteur à l'ensemble des activités (jeux, ateliers créatifs, expériences, sorties, projets collectifs) et permettent de donner une cohérence éducative aux temps de loisirs. L'objectif est de proposer aux enfants des situations d'apprentissage actives et ludiques, favorisant la compréhension, l'expression, l'esprit critique et l'imaginaire.

Cette démarche s'inscrit dans une volonté de faire de l'accueil de loisirs un véritable espace d'éveil, de découverte et de construction de connaissances, complémentaire des temps scolaires, tout en respectant les rythmes et les besoins des enfants.

#### **Auprès des familles :**

Dans une volonté de renforcer le lien avec les familles et de favoriser la convivialité, nous avons mis en place, à chaque période de vacances scolaires, des événements festifs et participatifs à destination des enfants et de leurs parents.

Ces temps forts ont pris la forme de rencontres conviviales, ponctuées d'animations, de jeux et d'ateliers parents/enfants, permettant de partager des moments de qualité autour d'activités ludiques, culturelles ou créatives. Ils ont pour objectif de valoriser la place des familles dans le projet éducatif, de favoriser les échanges entre parents, enfants et équipes pédagogiques, et de renforcer le sentiment d'appartenance à la structure.

Ces événements permettent notamment :

- de créer des espaces de rencontre et de dialogue,
- de soutenir la coéducation en associant les parents aux actions menées,
- de proposer des temps de loisirs intergénérationnels,
- de valoriser les projets réalisés par les enfants au cours des vacances.

Inscrits dans une démarche éducative et sociale, ces rendez-vous festifs contribuent à faire de l'accueil de loisirs un lieu de vie, de partage et de cohésion, ouvert aux familles et ancré dans une dynamique de partenariat et de confiance.

Voici le nombre de personnes présentes aux « événements familles » regroupant les accueils de loisirs 3-6 ans et 6-12 ans sur les différentes vacances scolaires :

Vacances de Février : 59 personnes

Vacances d'Avril : 102 personnes

Vacances d'Ete: 96 personnes

Vacances d'Octobre : 88 personnes

### **Inclusion handicap :**

Le pôle enfance participe au comité qui travaille sur le thème de l'inclusion. Ce comité composé de plusieurs partenaires (café bel air, La résidence plurielle, le GEM Agora, la maison du répit, Terranga ), ainsi que des familles , se rencontrent régulièrement afin de repérer les besoins et construire des projets.

Sur l'année 2025, 9 enfants en situation de handicap ont été accueillis à l'accueil de loisirs. Une rencontre avec les familles au préalable et des échanges réguliers permette une réelle inclusion de ces enfants dans nos groupes.

### **Numérique :**

Cette année nous avons mis en place un stage numérique à destination des jeunes de 11 à 14 ans, centré sur la thématique des fake news et de l'éducation aux médias sur les vacances d'Octobre

Ce stage a pour objectif de développer chez les adolescents un esprit critique face à l'information, en les aidant à comprendre le fonctionnement des médias, des réseaux sociaux et des mécanismes de diffusion de l'information. À travers des ateliers pratiques et ludiques, les jeunes ont été amené à apprendre à repérer une information fiable, à identifier une rumeur ou une manipulation, et à adopter des comportements responsables dans leurs usages numériques.

Les activités proposées ont permis notamment de :

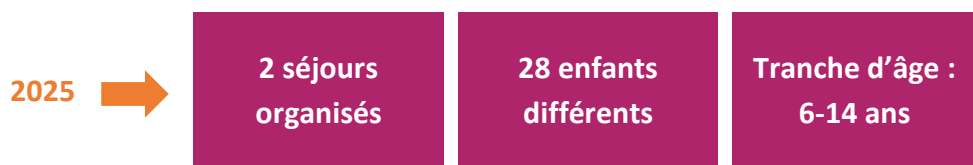
- comprendre ce qu'est une fake news et pourquoi elle se diffuse,
- analyser des images, des vidéos et des articles,
- découvrir les outils de vérification de l'information,
- débatte et confronter les points de vue,
- produire eux-mêmes des contenus pour mieux appréhender les mécanismes de l'information.

Ce stage s'inscrit dans une démarche d'éducation à la citoyenneté numérique, visant à former des jeunes capables de faire preuve de discernement, de responsabilité et d'autonomie dans leurs pratiques en ligne. Il constitue un temps éducatif complémentaire, favorisant à la fois l'acquisition de compétences numériques et la construction d'une pensée critique essentielle à leur rôle de futurs citoyens.

**EVALUATION :**

Le Pôle Enfance a proposé des cycles d'animation variés autour de thématiques culturelles, scientifiques et historiques qui favorisent la curiosité, l'esprit critique et l'apprentissage actif des enfants. Les événements familles, réguliers et bien fréquentés, renforcent la coéducation et le lien entre parents, enfants et équipe. L'inclusion est effective, avec l'accueil adapté de neuf enfants en situation de handicap et la participation à un comité inclusion actif. Un premier stage autour du numérique sur les fake news pour les 11-14 ans, a vu le jour, développant l'esprit critique et la citoyenneté numérique.

## LES SEJOURS



### OBJECTIFS :

- Favoriser les échanges
- Développer la notion de « vivre-ensemble »
- Permettre la découverte par le loisir et mettre en avant la notion de plaisir
- Mettre en avant un cadre exceptionnel tout en se préoccupant de l'environnement
- Travailler une posture pédagogique adaptée à l'individu
- Renforcer le travail en transversalité pour les familles
- Rendre les enfants acteurs

### DESCRIPTION :

**Date :** Semaine 1 : du 6 juillet au 12 juillet 2025 et Semaine 2 : du 13 juillet au 19 juillet 2025

**Lieu :** Domaine de Sainte Croix 01120

**Encadrements :** 1 coordonnateur Enfance diplômé DEJEPS, 1 directeur BPJEPS, 2 animateurs BAFA

### Pédagogie :

#### Projet « Cité d'enfants »

Depuis l'été 2020, notre équipe d'animation, formée à la pédagogie « cité d'enfants », organise les séjours de manière à accompagner pleinement les enfants dans une démarche de vivre-ensemble.

Le projet repose sur la création d'une mini-société durant le séjour : une cité dont les enfants sont à la fois fondateurs et habitants. L'objectif est de leur permettre de devenir acteurs à part entière de la vie collective, en s'exprimant, en prenant des responsabilités, en coopérant et en participant aux décisions individuelles et collectives.

#### Organisation et activités

- **Journées bâtisseurs :** Ces journées permettent aux enfants de participer à la préparation de la cité : choix du nom et des couleurs, rebaptisation des lieux,

élaboration d'un programme d'activités et mise en place d'une organisation quotidienne avec différents « métiers » (appeleurs, décorateurs, journalistes, etc.).

- **Forum quotidien** : Les enfants proposent des activités et des veillées, qui sont ensuite soumises au vote lors du temps de paroles.
- **Participation et citoyenneté** : Chaque enfant est encouragé à donner son avis, prendre des initiatives et s'impliquer dans la vie de la cité.

### Communication et implication des familles

- **Réunion d'information** : Avant le séjour, une réunion est organisée pour présenter le lieu, le projet pédagogique, l'organisation du séjour, le trousseau et répondre aux questions des familles et des enfants.
- **Clôture du séjour** : Un temps convivial est proposé aux familles pour visionner les photos réalisées par les enfants journalistes et partager les souvenirs du séjour autour d'un moment d'échange.

Cette démarche favorise l'autonomie, la coopération et la citoyenneté chez les enfants tout en créant un cadre ludique et éducatif enrichissant pour tous.

### BILAN 2025 :

Depuis 2020, les séjours sont organisés en « Cité d'enfants » où les enfants sont véritablement acteurs, avant, pendant et après la colonie.

Dès leur arrivée, les enfants ont pu faire connaissance à travers différents jeux de présentation et de cohésion. Ce premier temps a été suivi d'une découverte du projet « Cité d'Enfants », avant de s'engager collectivement dans la création de la cité du séjour.

Ensemble, ils ont choisi le nom, l'identité visuelle et les symboles représentant l'ambiance et les valeurs qu'ils souhaitaient donner à leur colonie. La cité de cette année a ainsi été baptisée Cabajois (pour *Cabane, Nature et Joie*). Les couleurs retenues sont le vert, symbole de la nature, et le rouge, représentant l'énergie. Le soleil a été choisi comme emblème fédérateur.

Les enfants se sont ensuite répartis en différents « métiers » et ont pris part à l'organisation de la vie du séjour. À ce titre, ils ont été force de proposition pour les activités, jeux collectifs, grands jeux et veillées, présentés et discutés lors des forums quotidiens. Ils ont également participé à la mise en place de la signalétique du site, en réalisant des panneaux aux couleurs de la cité et en nommant les différents lieux du domaine.

Le programme construit conjointement par les enfants et l'équipe pédagogique a notamment permis la mise en œuvre de temps forts tels qu'une journée *Fort Boyard*, une journée *Jeux Olympiques*, l'organisation d'un *tournoi sportif*, et une journée *Koh Lanta* !!

Par ailleurs, les potentialités du site ont largement été exploitées et ont contribué à la richesse des activités proposées : construction de cabanes quotidienne, jeux collectifs extérieur animés par un groupe d'enfants, ateliers manuels dans la salle dédiée, ...

L'équipe d'enfants « reporters » ont tenu le blog chaque jour pour informer les parents du programme du jour. Prises de photos et textes descriptifs, ont été les tâches de cette équipe pour retranscrire chaque journée !

Enfin, une attention particulière a été portée aux veillées, axées cette année sur la découverte de différentes formes artistiques, telles que la magie, le cirque et le jonglage, favorisant l'expression, la créativité et la participation de tous.

## EVALUATION ET PERSPECTIVE :

### Présentation des séjours « Stages Apprenants »

Dans le cadre de notre projet éducatif, nous souhaitons mettre en place cette année des séjours de vacances innovants, conçus sous la forme de **stages thématiques pour enfants et adolescents de 6 à 14 ans**, que nous appelons des *séjours enfants apprenants*.

Ces séjours ont pour objectif de proposer des temps de vacances alliant **loisirs, découverte et apprentissages**, dans une démarche pédagogique structurée et adaptée à l'âge des participants. Il ne s'agit pas de reproduire un cadre scolaire, mais de permettre aux enfants d'acquérir des compétences, de développer leur curiosité et de renforcer leur confiance en eux à travers des activités ludiques et participatives.

Chaque séjour est organisé autour d'un **thème central**, permettant une immersion progressive et cohérente. Parmi les thématiques envisagées figurent notamment :

- La citoyenneté (vivre-ensemble, droits et devoirs, participation, esprit critique),
- Le numérique (initiation aux usages responsables, création numérique, culture digitale),
- Ainsi que d'autres axes éducatifs en lien avec les enjeux actuels.

L'approche pédagogique repose sur :

- Des méthodes actives favorisant l'expérimentation,
- Le travail en petits groupes,
- La valorisation des compétences individuelles,
- L'accompagnement par des équipes d'animation qualifiées.

Ces séjours s'inscrivent pleinement dans une logique d'**éducation globale**, visant le développement intellectuel, social et citoyen des enfants, tout en respectant le rythme et les besoins propres à chacun.

À travers ce dispositif, nous souhaitons offrir aux familles une proposition éducative de qualité, contribuant à l'égalité des chances et à l'épanouissement des jeunes.

Capacité d'accueil : 36 enfants de 6 à 14 ans

Encadrement : 4 personnes : 3 animateurs et un directeur

Proposer une semaine de stage sur les vacances d'Avril et Octobre et deux semaines de stage sur l'été.

## L'ANIMATION ENFANCE SUR LE QUARTIER DE LA CONSTELLATION



### OBJECTIFS :

- Organiser une cohérence éducative et une continuité d'animation
- Permettre aux familles, jeunes et enfants d'être acteur de l'animation dans leur quartier
- Créer et développer une relation avec les familles
- Répondre aux besoins des familles

### DESCRIPTION :

Suite à un investissement depuis plus de 20 ans sur le Quartier de la Constellation, le Centre Social développe aujourd'hui un projet d'animation socio-culturelle de quartier vers les enfants et les familles, en mettant en place différents outils d'animation afin d'y avoir une présence quotidienne et de répondre au plus près aux besoins du public.

Le local de l'allée 1 au 13 avenue de la Constellation est un lieu d'animation, de vie et de lien social ouvert aux habitants de la Constellation et aux personnes extérieurs au quartier.

Ce lieu est ouvert du lundi au vendredi (ponctuellement le samedi) de 9h à 19h toute l'année.

Une animatrice salariée est présente sur l'espace d'animation enfant.

**Date** : De septembre à Aout

**Lieu** : La constellation

**Encadrements** : 1 coordonnateur Enfance diplômé DEJEPS et 1 animatrice BPJEPS

### **BILAN 2025 :**

#### **L'animation du soir**

Chaque soir, du lundi au vendredi de 16h30 à 18h30, une animatrice BPJEPS accueille les enfants et jeunes sans inscription préalable.

#### **Objectifs** :

-Espace éducatif : permettre aux enfants de réaliser leurs devoirs, utiliser les ordinateurs si nécessaires et échanger sur des sujets liés à l'école ou au vivre-ensemble.

- Espace créatif : proposer des activités manuelles et artistiques et accompagner l'émergence de projets à concrétiser.
- Espace convivial : favoriser la discussion, l'écoute et l'entraide entre enfants.

27 enfants ont pu en bénéficier cette année

**Tous les après-midis pendant les vacances,** des activités thématiques sont proposées par l'équipe d'animation, en lien avec le programme de l'accueil de loisirs : jeux éducatifs et coopératifs, expériences scientifiques, sorties culturelles ou sportives, et activités créatives. Les enfants inscrits au CLAS bénéficient pleinement de ces animations, sorties et projets.

**Objectifs :**

- Favoriser l'entraide et la cohésion.
- Développer la notion de vivre-ensemble.
- Permettre la découverte à travers le loisir.
- Rendre les enfants acteurs de leurs temps de loisirs.

**Activités et projets spécifiques :**

**Journées passerelles ALSH :**

Treize journées ont été organisées pour favoriser les rencontres entre les enfants du CLAS et ceux de l'ALSH via des jeux collectifs, renforçant ainsi les liens et la cohésion.

**Projet numérique :**

Le numérique étant omniprésent, nous avons accompagné les enfants et jeunes dans ses usages, dans le cadre du projet global du Centre Social et du Pôle Enfance. Trois axes principaux ont été développés :

- Sensibilisation et prévention des risques numériques
- Découverte et développement de compétences numériques (loisirs et outils).
- Utilisation du numérique pour le suivi de la scolarité.

Cette année, **un stage numérique** a été proposé aux 11-14 ans sur les vacances d'octobre, centré sur les fake news et l'éducation aux médias. Les ateliers pratiques et ludiques ont permis aux jeunes de :

- Identifier et comprendre les fake news.
- Analyser images, vidéos et articles.
- Découvrir des outils de vérification de l'information.
- Débattre, confronter les points de vue et produire leurs propres contenus.

Ce stage a contribué à développer l'esprit critique, la responsabilité et l'autonomie numérique des participants. 12 places étaient prévues, 18 demandes ont été reçues, et 4 enfants de la Constellation ont pu y participer.

### **Dynamique de projets :**

La démarche de projet vise à encourager la prise d'initiative et la confiance en soi, tout en renforçant le rapport au groupe. Trois projets ont été menés à l'initiative des enfants en 2025 :

-Jeu de société : création d'un jeu original par les enfants, finalisé lors des vacances d'avril, désormais utilisé régulièrement dans le local.

-Fête de quartier : organisation complète par les enfants, de la communication à la création des stands et à la sollicitation des habitants pour le buffet, afin de créer un temps convivial pour le quartier.

-Projet potager : ateliers collectifs de plantation et d'entretien, permettant aux enfants de se sensibiliser à l'environnement et à l'écologie, tout en favorisant la cohésion de groupe et l'apprentissage pratique.

En 2025, 22 journées ont été consacrées à la réflexion et à la mise en œuvre de ces projets.

### **Sorties éducatives :**

Des sorties éducatives ont été organisées, avec l'implication des animateurs bénévoles et en collaboration avec l'ALSH pour favoriser la mixité des publics. Les sorties ont inclus : aquarium du Grand Lyon, accrobranche, jeu de piste à Pérouges, grottes de la Balme, musée des Confluences, parc des oiseaux, planétarium et sorties neige avec randonnée en raquettes.

Fréquentation : 38 enfants différents, 21 familles.

### **Partenariat avec les Petites Cantines :**

Chaque trimestre, un atelier cuisine parents/enfants a été organisé, réunissant 28 participants (18 enfants et 10 adultes), favorisant le lien familial et la transmission des savoirs culinaires.

### **EVALUATION :**

L'animation sur le quartier de la Constellation contribue à créer une véritable dynamique de proximité. Être au cœur du quartier permet à l'équipe d'être disponible au quotidien, favorisant ainsi la visibilité du projet et l'accessibilité pour toutes les familles. Cette présence régulière facilite l'écoute attentive des habitants, la compréhension de leurs besoins spécifiques et la mise en place d'actions adaptées. Elle permet également de développer des liens de confiance avec les familles, de renforcer le sentiment d'appartenance au quartier et de répondre de manière concrète et réactive aux attentes éducatives, sociales et culturelles des habitants. Grâce à cette approche de proximité, l'animation familiale devient un véritable vecteur de cohésion sociale et un point d'appui pour l'épanouissement des enfants et des parents dans leur environnement quotidien.

## 2. Les partenaires du pôle

---

- ❖ **Les écoles et collèges de Tassin** : repérer les enfants et jeunes pouvant rentrer dans le dispositif CLAS, Temps d'échange pour les familles autour de pronote et Educonnect, Temps d'échange autour des enfants et jeunes accueillis dans le CLAS
- ❖ **Les petites Cantines** : Des ateliers parents/enfants une fois par trimestre
- ❖ **Valdocco, CCAS, Ville** : Comité Constellation, Projet fête de quartier, échange autour des problématiques du quartier de la Constellation
- ❖ **Terranga, Café bel air, Résidence plurielle, GEM Agora, maison du répit** : Projet autour de l'inclusion
- ❖ **Ecole de musique** : Faciliter l'organisation des familles le mercredi pour l'accès à l'ALSH et au cours de musique

## 3. Présentation de l'équipe

---

### - L'équipe d'animation du pôle

Salarié :

- 1 coordonnateur DEJEPS
- animateurs responsables pédagogique EJE et BAFA
- 16 animateurs vacataires

Animateurs bénévoles :

- 22 animateurs bénévoles pour l'animation du CLAS  
4 réunions par an

## 4. Perspectives 2026

---

Le Pôle Enfance retravaille le projet éducatif dans sa globalité, afin de mieux répondre aux besoins et aux attentes des familles, dans un contexte en perpétuelle évolution. Cette révision nous a permis de repenser notre posture et nos pratiques, pour offrir un accompagnement encore plus adapté, inclusif et bienveillant, favorisant l'épanouissement et le développement de chaque enfant tout en répondant aux objectifs du projet social en terme d'implication des familles :

Le Pôle Enfance du centre social s'inscrit dans les valeurs fondatrices de l'animation globale : participation des habitants, mixité sociale, éducation populaire et développement du pouvoir d'agir.

## 1. L'éducation populaire au cœur du projet

- Chaque enfant est considéré comme un **individu à part entière**, capable de réflexion, d'expression et d'initiative.
- L'accueil de loisirs complète l'école et la famille en favorisant **l'autonomie, l'épanouissement et la construction du citoyen**.
- Les activités sont conçues comme des supports éducatifs : apprentissage par le **jeu, l'expérimentation et la vie collective**, partage de valeurs et développement de compétences sociales.
- Le **vivre-ensemble** est central : coopération, solidarité, respect des différences et prise de décision collective sont encouragés.
- Les familles sont **partenaires essentiels**, impliquées dans les projets, grâce à un dialogue basé sur l'écoute et la transparence.
- Les animateurs adoptent une **posture bienveillante et valorisante**, encourageant l'autonomie et l'initiative, tout en garantissant un cadre sécurisant.

## 2. Familles et ressources humaines : partage et transmission

- Les **familles** sont reconnues comme partenaires éducatifs, apportant savoirs, compétences et expériences.
- Le Pôle s'appuie sur une **plateforme de ressources internes** : animateurs bénévoles, parents volontaires, adhérents.
- Les **animateurs bénévoles** participent à l'animation, à la transmission de savoir-faire et à la co-construction de projets éducatifs, culturels ou citoyens.
- La **co-construction des programmes** se fait par des échanges avec familles et enfants, renforçant la pertinence et l'ancrage local.
- La **transmission et le partage** favorisent la rencontre intergénérationnelle, la diversité culturelle et l'ouverture d'esprit.

## 3. Axes prioritaires pour l'année prochaine

Le projet éducatif s'articule autour de cinq axes principaux :

1. **Inclusion** – garantir l'accès et la participation de tous les enfants.
2. **Place des familles** – renforcer le lien et la coéducation.
3. **Numérique** – développer des pratiques éducatives, responsables et sécurisées.
4. **Protection de l'environnement** – promouvoir les comportements éco-responsables.
5. **Culture** – favoriser l'accès à la culture et l'expression artistique.

## 4. Objectifs éducatifs

- Accueillir chaque enfant dans le respect de son rythme et de ses besoins.
- Renforcer le lien avec les familles et encourager la coéducation.
- Développer des pratiques numériques éducatives et responsables.
- Sensibiliser aux enjeux environnementaux et promouvoir l'éco-responsabilité.
- Favoriser l'accès à la culture et l'expression artistique.

# Pole Seniors



## OBJECTIFS

- Favoriser la rencontre et l'échange entre adultes et seniors : être un lieu de socialisation
- Accompagner les seniors et proposer des activités stimulantes, physiques ou sportives adaptées
- Agir en cohérence et complémentarité avec les partenaires et acteurs du bien-vieillir sur le territoire

## ANIMATION

- Randolune
- Orangerie Pétanque
- Remue-Ménages
- Ateliers numériques
- Gymnastique
- Art et échanges
- Couture
- Vél'Orangerie

## BILAN 2025



Equipe d'animation :  
**60 Animateurs bénévoles**  
**2 Animateurs Gymnastique**  
**1 Coordinateur**

➤➤➤ **313 participants**

➤➤➤ **4320 heures d'animations**

➤➤➤ **Mise en place de nouveaux collectifs :  
Couture, sorties vélo, la passerelle des arts**



## FOCUS SUR UNE ACTION

### Développement du collectif Art et échanges

Un bilan positif pour cette première année complète pour le Collectif art et échanges (animations, échanges et sorties culturelles) qui se structure et augmente son activité :

70 personnes, adhérentes et non adhérentes ont participé aux différentes activités proposées par le collectif (temps de présentation peintres, musée...) Ouverture d'un deuxième créneau bimensuel pour l'atelier « Dans les yeux de Mona ».



## PERSPECTIVES 2026

- Perénisation de l'action porté par le collectif Vél'Orangerie
- Lancement de nouveaux créneaux de couture et gymnastique

Centre social de l'Orangerie

# PÔLE SENIORS

## Les objectifs du pôle

---

L'objectif du projet de pôle s'inscrit dans le prolongement du projet social et notamment de l'axe « Redynamiser les liens sociaux pour tous les publics » :

- Favoriser la rencontre et l'échange entre adultes et seniors : être un lieu de socialisation
- Accompagner les seniors et proposer des activités cérébrales, physiques ou sportives adaptées et favoriser le bien vieillir
- Développer des réponses en cohérence et complémentarité des actions menées sur le territoire par les partenaires.

### Actions reconduites en 2025 :

- Remue-méninges
- Randolune
- Orangerie pétanque
- Gymnastique
- Atelier « art et échanges : dans les yeux de Mona ».
- Animations diverses (programmation estivale, sorties, semaine seniors etc.)

### Nouvelles actions :

- **Vél'Orangerie (sorties à vélo)**
- **Atelier couture**
- **Programme culturel (collectif Art et échanges)**

### Actions ponctuelles :

- Semaine des seniors
- Participation à la semaine bleue organisée par la ville
- Organisation de sorties
- Animation d'un programme d'été à destination des seniors
- Sortie randonnée avec les enfants du Centre de loisirs
- Participation aux forums organisés par la ville.

## Bilan des actions menées en 2025

---

### Le public sénior au Centre Social de l'Orangerie :

*période Janvier – Décembre 2025*

Nombre de personnes : 313 séniors adhérents répartis sur les activités et l'animation bénévoles soit une hausse de 9 % par rapport à 2024.

#### **2022 :**

| Genre  | 60-70 ans | 70-80 ans | 80-90 ans | 91 + | Total |
|--------|-----------|-----------|-----------|------|-------|
| Hommes | 26        | 40        | 20        | 3    | 89    |
| Femmes | 42        | 81        | 33        | 2    | 158   |
| Total  | 68        | 121       | 53        | 5    | 247   |

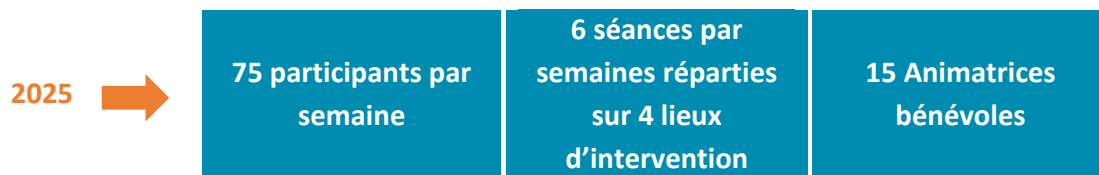
#### **2025 :**

| Genre  | 60-70 ans | 70-80 ans | 80-90 ans | 91 + | Total |
|--------|-----------|-----------|-----------|------|-------|
| Hommes | 28        | 54        | 23        | 2    | 107   |
| Femmes | 56        | 105       | 41        | 4    | 206   |
| Total  | 84        | 159       | 64        | 6    | 313   |

En répartition hommes et femmes : 66 % de femmes au global et 34% d'hommes

En chiffre : **1 Coordinateur, 80 animateurs bénévoles, 313 adhérents dont 34 % d'hommes et une commission sénior active et force de proposition.**

### ATELIERS REMUE-MENINGES



#### OBJECTIFS :

- Favoriser le **lien social**
- Stimuler la réflexion, la mémoire, le raisonnement

**DESCRIPTION :** Les ateliers permettent aux participants de se retrouver, une fois par semaine et hors vacances scolaires, autour d'animations et exercices qui stimulent, entretiennent la réflexion, la mémoire, le raisonnement. L'atelier Remue-ménages est aussi un espace de convivialité, où les seniors de tout âge (entre 60 et 100 ans) se rencontrent, échangent et partagent.

#### **Cadre de fonctionnement : 6 séances par semaines (32 semaines par ans)**

##### **3 séances à Jules Ferry :**

- Mardi matin : 10h00 – 12h00 – 18 places / 18 inscrits
- Mardi après-midi : 14h00 – 16h00 – 18 places / 17 inscrits
- Mercredi matin : 10h00 – 12h00 – 18 places / 17 inscrits

##### **1 séance à la Maison des familles :**

- Jeudi matin : 10h00 – 12h00 – 11 places / 11 inscrits

##### **1 séance à la résidence Ovelia :**

- Mardi matin : 10h00 – 12h00 – 15 places. Inscription par la structure

##### **1 Séance au CCAS d'Ecully :**

- Lundi Matin : 10h00 – 12h00 : 15 places. Inscription par la structure

#### **BILAN 2025**

32 semaines de fonctionnement par an | 384 heures de fonctionnement par an

6 séances par semaines réparties sur 4 lieux

2 séances collectives : 90 participants

15 animatrices bénévoles

## Evaluation :

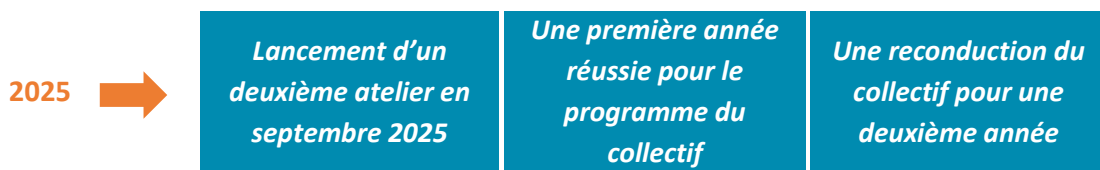
En 2025, l'atelier remue-méninges continue sa croissance régulière, en termes de fréquentation et grâce à la création, en 2024 d'une séance en partenariat avec le CCAS d'Ecully. La fréquentation, en hausse depuis plusieurs années a conduit à la hausse des limites du nombre d'inscrits sur les créneaux de Jules Ferry.

Par ailleurs, les séances et animations, préparées par les animatrices bénévoles en lien avec le coordinateur se renouvellent et se diversifient. Cela permet aux adhérents de découvrir de nouvelles animations et de maintenir une posture de curiosité chère aux animatrices.

La perspective 2026 pour l'atelier remue-méninges sera orientée autour de la création d'un nouveau créneau permettant de répondre au besoin toujours croissant.

## COLLECTIF ART ET ECHANGES

### Dans les yeux de Mona & La passerelle des arts



## OBJECTIFS :

- Favoriser le **lien social**
- Stimuler la réflexion, la mémoire, le raisonnement
- Favoriser l'ouverture culturelle pour tous

## DESCRIPTION :

L'atelier art et échanges permet aux adhérents d'échanger, discuter, comprendre ensemble une série de tableau proposée par une équipe d'animatrices bénévoles à partir du livre de Thomas Schlessler.

## CADRE DE FONCTIONNEMENT :

Le collectif « Art & échanges » anime un atelier bimensuel ainsi qu'une programmation annuelle, à raison d'un rendez-vous mensuel (atelier, conférence, sortie) en 2025.

Atelier : Dans les yeux de Mona : 1 semaine sur deux (16 séances par ans).

Deux créneaux ateliers (depuis septembre 2025) :

**Centre social de l'Orangerie :**

- Mardi : 14h00 – 15h30 – 5 inscrits / 6 places
- Mardi : 15h30 – 17h00 – 5 inscrits / 6 places

Cout de participation : 10 € / ans

Programmation annuelle : « La passerelle des Arts » est un programme produit par le collectif Art & échanges dont font parties cinq animatrices bénévoles et le coordinateur du pôle seniors. En 2025, huit rendez-vous étaient proposés entre visite, ateliers et conférence.



Figure 1 Extrait du programme "La passerelle des arts" 2025

## BILAN 2025

**Un bilan positif pour cette première année complète pour le Collectif art et échanges qui se structure et augmente son activité :**

70 personnes, adhérentes et non adhérentes ont participé aux différentes activités proposées par le collectif.

Ouverture d'un deuxième créneau bimensuel pour l'atelier « Dans les yeux de Mona »

En 2026, le collectif prévoit de renouveler sa programmation annuelle autour de la passerelle des arts avec de nouvelles activités et un développement du partenariat.

## ATELIERS COUTURE



### OBJECTIFS :

- Favoriser le lien social
- Promouvoir l'entraide et l'échange de connaissances

### DESCRIPTION :

Le lancement du collectif couture, en 2025, permet à 9 participantes ( 7 inscrits et 2 animatrices bénévoles) de se retrouver deux semaines par mois autour d'une passion commune, la couture, dans un cadre convivial propice à l'échange et à la transmission des savoirs et pratiques de chacune.

### Cadre de fonctionnement :

Centre social de l'Orangerie :

- Lundi : 14h – 16h (bimensuel) : 7 participants

Cout de participation : 15 € / ans

### BILAN 2025

Bilan positif avec un groupe solidaire et convivial. Possibilité de dédoubler le créneau à partir de septembre 2026

# PETANQUE



## OBJECTIFS :

- Favoriser le lien social
- Rester actif et en forme physiquement

## DESCRIPTION :

>> **Entre dans l'axe d'intervention : Exercices physiques**

Cadre de fonctionnement général :

- Activité en continue sur l'année les mardi et jeudis de 13h30 à 17h30.
- 5 après midi coinches / ans
- 7 animateurs bénévoles

**Encadrement :** La section pétanque est animée par un collectif d'animateurs bénévoles en lien avec le coordinateur du pôle sénior.

## BILAN 2025 :

**La création d'une coupe « Robert Thomassot », en hommage au créateur de la section pétanque, décédé en janvier 2025.**

La reconduction des événements initiés en 2024 pour une deuxième année consécutive

Un collectif dynamique qui poursuit sa dynamique en programmant une sortie pour les joueurs et joueuses de pétanque et au service du lien social

Une participation active du collectif « Orangerie pétanque » au service de l'après midi « pétanque inclusion » organisée par le Centre social de l'Orangerie pour 80 participants.



# RANDOLUNE



## OBJECTIFS :

- Développement et maintien du lien social
- Activité physique favorisant le bien-être et la santé physique

## DESCRIPTION :

>> Entre dans les axes d'intervention : Exercices physique // Actions intergénérationnelles

## Cadre de fonctionnement :

L'étape : Un rendez vous hebdomadaire autour d'un café pour les marcheurs et anciens marcheurs.

**Les Petites randonnées :** Pour tous les publics : 2h à 2h15 de marche - Environ 7 km

**Les Grandes randonnées :** Pour les bons marcheurs : 3h à 3h15 de marche - Environ 10 kms

**Les Super Randos :** très bons marcheurs : autour de 6 heures de marche environ 20kms.

**Les Sorties ¾ journées :** Pour les bons marcheurs - Environ 15kms, 2 par trimestre les vendredis.

Le club Randolune, est un relai précieux du lien social pour les séniors. En 2025, 50 randonnées ont été proposées et organisées dans un objectif de **développement du lien social et de convivialité**. Cela favorise la pratique d'une activité physique permettant le maintien en bonne santé des participants. C'est aussi une démarche de développement et de respect du lien avec la nature (mise en avant du covoiturage, principe de non cueillette, trajets courts etc.)

## **BILAN 2025 :**

172 personnes inscrites à Randolune (année civile complète)

4600 heures de randonnée

1108 participations à une randonnée

50 balades organisées et un lieu de vie ouvert le vendredi matin : l'étape.

30 animateurs bénévoles

Une évolution en hausse de 16% sur trois ans.

## EVALUATION :

- Randolune permet la création du lien social entre les participants.
- Randolune a favorisé le lien intergénérationnel via les 3 randonnées « Séniors & enfants du Centre de loisirs de l'Orangerie ».

Le collectif Randolune doit son dynamisme à une équipe d'animateurs et animatrices bénévoles impliqués. A noter, un grand enjeu autour de la mobilisation et du recrutement afin de pérenniser l'action du collectif.

## GYMNASTIQUE



## OBJECTIFS :

- Favoriser le lien social
- Maintenir une activité physique adaptée aux besoins des participants.

La gymnastique, douce ou active selon le créneau, est un atelier qui accompagne les séniors dans la démarche de bien vieillir en forme tout en étant un espace de lien social. Le nombre de places est bloqué à huit, en raison de la taille des locaux qui accueillent l'activité. Cela permet aux groupes et à l'animateur d'entretenir une proximité dans les liens.

## DESCRIPTION :

### Cadre de fonctionnement général :

Cout de l'atelier / adhérents : 205€

Facturation à l'heure des professeurs de gym : 50 €

32 semaines de fonctionnement / an :

- Mardi matin 9h30 – 10h30 - **9/9 places**
- Jeudi matin 9h30 – 10h30 – **8/8 places**
- Jeudi matin 10h30 – 11h30 - **8/8 places**

#### **BILAN 2025 :**

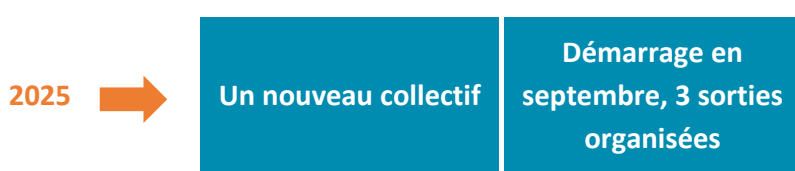
25 participants à la GYM séniors

96h de fonctionnement / an

Fermeture du créneau du jeudi soir en septembre 2025

Une adaptation aux plus anciens, pour un atelier qui a fêté le centenaire de sa doyenne, inscrite depuis cinquante ans au Centre social

## **VEL'ORANGERIE**



#### **OBJECTIFS :**

Les balades organisées par le collectif « Vél'Orangerie » visent à :

- Offrir une activité de loisir conviviale, accessible à tous les niveaux,
- Encourager le maintien en forme physique,
- Créer et entretenir du lien social entre les participants.

#### **DESCRIPTION :**

##### **Cadre de fonctionnement général :**

Le collectif animant les balades à vélos a organisé, à partir Septembre 2025 des balades à vélo dont la fréquence est mensuelle. Le cadre des sorties est le suivant :

- Durée : **2h à 3h**, soit **30 à 45 km** de vélo sur des parcours à faible dénivelé.
- **Départ à 9h15** du Centre social pour éviter les heures d'affluence.
- **Groupe de 10 personnes maximum**, encadrement compris.

#### **BILAN 2025 :**

Le collectif Vél'Orangerie a testé un premier cadre de fonctionnement durant le quatrième trimestre 2025. Le bilan, positif, aboutit sur la reconduction de l'action pour l'année 2026 avec une sortie mensuelle à partir du mois de février.



## SEMAINE SENIORS ET SEMAINE BLEUE



### OBJECTIFS :

- Permettre aux habitants de découvrir le Centre social de l'Orangerie
- Organiser des temps conviviaux regroupant les adhérents d'actions différentes
- Ouvrir des espaces d'actions nouvelles et favoriser l'initiatives d'habitants

### DESCRIPTION :

Troisième édition de la semaine séniors du Centre social de l'Orangerie, l'année 2025 a été, une nouvelle fois, pensée pour ouvrir les portes, initier de nouvelles actions, rencontrer les adhérents, développer la transversalité et les interactions. Cela l'est aussi via la participation aux temps en partenariat avec la commune (Semaine bleue, Forums) ainsi que l'organisation de sortie pour les séniors. Construite par la commission sénior, groupe composé de membres du CA, d'animateurs bénévoles et de salariés cette seconde semaine d'animation thématique en direction du public sénior a été l'occasion de favoriser l'échange de connaissance et la transmission entre adhérents.

### Retour sur un moment clé :

Le mardi 1 juillet s'est déroulé, dans le cadre de la semaine séniors, une sortie à la journée pour les 16 inscrits. Musée du chapeau, restaurant et musée de la mine de cuivre étaient au programme. Cette première sortie en journée pleine a été appréciée des adhérents qui ont souhaité sa reconduction en 2026.

### MARDI 1 JUILLET

#### GRANDE SORTIE A LA JOURNEE

Partez pour une journée conviviale et de partage à la découverte du patrimoine et des saveurs de la région !

Programme :

- 🕒 **Matin** : Visite guidée du Musée du Chapeau à Chazelles-sur-Lyon (42140) – Plongez dans l'histoire et le savoir-faire des modistes.
- 🍽️ **Déjeuner** : Repas au Restaurant Agamy, pour une pause gourmande et conviviale. Menu unique (entrée, plat, dessert, apéritif et café inclus).
- 🕒 **Après-midi** : Visite du Musée de la mine de cuivre à Saint-Pierre-la-Palud – Découvrez l'univers fascinant des anciens mineurs.
- 🕒 **Départ** à 08h45 du centre social  
Retour prévu à 17h45
- ✓ Sur inscription  
Tarif : 50 €

### JEUDI 3 JUILLET

#### Atelier sensibilisation : Arnaques en ligne

De plus en plus sophistiquées et répandues, les arnaques en ligne représentent un danger et une source d'inquiétude. Venez partager ce temps et apprenez à les repérer et à vous en protéger efficacement en adoptant les bons réflexes.

- 🕒 10h00 – 12h00
- 📍 Orangerie - 29 av. du 11 novembre
- ✓ Sur inscription

#### Atelier Pâtisserie

Rejoignez-nous pour réaliser gâteaux et tartes sucrées pour le pique-nique du jour !

- 🕒 9h30 – 11h30
- 📍 Orangerie - 29 av. du 11 novembre
- ✓ Sur inscription

#### Pique nique partagé

Venez passer un moment en plein air ! Apportez un plat à partager (salé, sucré, boisson...) et profitez d'un déjeuner convivial dans le parc de l'Orangerie

- 🕒 A partir de 12h
- 📍 Orangerie - 29 av. du 11 novembre

### VENDEDI 4 JUILLET

#### Ciné-échange | LE LEM

Plus d'informations à venir !

Restez informé en vous inscrivant à notre Newsletter ou en consultant le programme diffusé par notre partenaire du LEM sur <https://www.cinemalelem.fr/>



**Horaires**  
**Tarifs** :  
Cinéma Le Lem - 62 av 8 Mai  
1945 - Tassin-La-Demi-Lune



## PROGRAMME ESTIVAL SENIORS

### OBJECTIFS :

- Agir en prévention de l'isolement du public séniors
- Renforcer le lien social

### DESCRIPTION :

#### Cadre de fonctionnement et encadrement :

Programme développé par la commission sénior et animé par le Coordinateur du pôle sénior.

Sorties à 6€ / adhérents

Animations gratuites et ouvertes à tous.

Centre social de l'Orangerie

**Programme estival séniors**  
**Juillet 2025**

**Des animations**  
**tous les mardis matins**  
Inscription conseillée - gratuit  
**09h30 - 11h30**

08/07 : Animations :  
Des chiffres et des lettres  
Mot de passe

15/07 : Jeux de société :  
Matinée Scrabble et jeux de sociétés

22/07 : Animation : Karaoké et jeux musicaux

📍 Salle Jules Ferry, 12 Avenue Jules Ferry

**Des sorties**  
**tous les jeudis**  
Sur inscription - 6€  
**(Adhésion obligatoire)**

10/07 : Sortie balade douce et Pique-nique au lac du Ronzey

17/07 : Sortie à Oingt, village médiéval des Pierres Dorées

24/07 : Balade à la Croix de Chaubouret

(Pique-nique tiré du sac et déplacement en minibus)

**Les mercredis midi :**  
**Pique-nique partagé dans le parc de l'Orangerie.**  
**Rendez-vous à midi devant le Centre social**  
**boissons fraîches et ombre garanties !**



29 avenue du 11 novembre  
69160 Tassin-la-Demi-Lune  
04 78 34 14 82

accueil@centresocialdelorangerie.fr  
www.centresocialdelorangerie.fr

### BILAN 2025:

Après une première édition portée par le coordinateur et initiée par les membres de la commission séniors, ce deuxième programme estival sénior permet de confirmer l'intérêt de l'action, notamment pour les séniors qui ne partent pas en vacances. Animations et sorties sont venues offrir des espaces de liens social tout au long du mois de Juillet.

Une programmation initiée et proposée par la commission sénior.

**45 participants au mois de Juillet**

Un espace de lien social pour les séniors isolés ou qui ne partent pas en vacances

## Semaine bleue :

Le pôle sénior du Centre social a participé, cette année encore, à la semaine bleue animée par la commune de Tassin La Demi-Lune par l'intermédiaire du CCAS en proposant :

- Un atelier remue-méninges (5 participants) en plus des 18 participants du Centre social
- Une sortie au musée des moulages (5 participants) en plus des participants du Centre social
- Une randonnée portée par le collectif Randolune (7 participants) en plus des participants du Centre social

## Sorties diverses :

Le pôle sénior, a travers les différentes actions, projets qui y sont menées, organisent plusieurs sorties par ans à destination des séniors :

**150 séniors ont ainsi participé aux sorties organisées par le Centre social, en mini bus ou grand bus selon les cas et à travers les différentes activités (Pétanque, Randolune, Passerelle).**



## Les partenaires du pôle séniors

---

### Partenaires financeurs :

- ❖ Conférence des financeurs de la métropole de Lyon
- ❖ CARSAT
- ❖ Ville de Tassin la Demi-lune
- ❖ FOSFORA (Fédération des centre sociaux).

### Partenaires d'actions et de projets :

- ❖ **Ville de Tassin-La-Demi-Lune** : CCAS : Semaine bleue | Maison des familles : Remue-méninges | Ville de Tassin-La-Demi-Lune : Forum séniors
- ❖ **Résidence sénior (Ovelia)** : Remue-méninges
- ❖ **Cinéma : Le LEM** : Semaine des séniors
- ❖ **CCAS Ecully** : Remue-méninges

## Présentation de l'équipe :

---

En chiffre : **1 Coordinateur, deux salariés (GYM), 60 animateurs bénévoles.**

Le pôle sénior est structuré afin de laisser une place importante à l'investissement des bénévoles. Ces derniers ont la possibilité de porter, développer et initier de nouvelles actions. Le coordinateur agit sur différents plans afin d'accompagner efficacement les bénévoles et les **adhérents** séniors du Centre Social.

**Remue-méninges** : Les ateliers sont animés par l'équipe de 15 animatrices bénévoles et l'animateur coordinateur de l'activité. Le contenu des animations est rassemblé, trié, stocké et mis à jour par le coordinateur. Les animatrices bénévoles et le coordinateur, qui anime et dynamise le collectif, collaborent pour la création des séances afin de les rendre pertinente pour les adhérents.

**Atelier Art et échanges, « Dans les yeux de Mona » et « Passerelle des arts »** : L'atelier est animé par un groupe de cinq animatrices bénévoles. Le coordinateur du pôle sénior est en soutien au niveau de la communication, prise d'inscription, installation et accompagnement du groupe et du projet.

**Orangerie pétanque** : Le club est animé par un collectif de 8 animateurs bénévoles en lien avec le coordinateur du pôle sénior. Le coordinateur anime le lien avec le centre social et accompagne le collectif.

**Randolune** : Le club est animé par trente animateurs bénévoles et le coordinateur du pôle. Les randonnées sont repérées et encadrées par les animateurs. Ils animent également l'étape, lieu de convivialité ouvert tous les vendredis à l'espace Leclerc. Le coordinateur anime le lien avec le centre social et accompagne le collectif sur la mise en place de nouveaux projets, de résolutions de problématiques, etc.

**Collectif Vél'Orangerie** : Les cinq animateurs du collectif initient le projet de sorties à vélo pour les séniors en lien avec le coordinateur. Un nouveau programme sera élaboré en 2026 à partir du bilan réalisé et en fonction des besoins des adhérents qui y ont participé.

**GYM** : L'atelier est animé par deux animateurs GYM en qualité de prestataires et en lien avec le coordinateur du pôle séniors.

**La commission séniors** : est composée de cinq membres, mélangeant salarié, animateurs bénévoles et administrateurs. Celle-ci a pour fonction de développer, réfléchir et proposer de nouvelles actions correspondant aux objectifs du projet de pôle. Une réunion par trimestre favorise la dynamique et permet d'envisager de nouvelles actions pour 2026.

# Pole numérique



## OBJECTIFS

- Favoriser la médiation numérique auprès des populations fragilisées
- Permettre la découverte et sensibiliser aux différents enjeux du numérique
- Créer, entretenir et renforcer le lien social
- Développer des réponses en cohérence et complémentarité des actions menées sur le territoire

## ANIMATION

- Ateliers seniors
- Ateliers insertion socioprofessionnelle
- Animation famille
- Ateliers Teranga
- Animation de sensibilisation et découverte

## BILAN 2025



Equipe d'animation :  
13 Animateurs bénévoles  
1 Coordinatrice



82 personnes différentes accompagnées



394 h d'animation



205 ateliers animés



1 soirée sur l'IA organisée et animée par la commission numérique



## FOCUS SUR UNE ACTION

### Stage enfance : Education aux médias

Un stage de 5 jours afin de développer l'esprit critique, apprendre à repérer les fake news, comprendre les mécanismes de la désinformation, animé en partenariat avec l'association Tout va Bien.

- 12 jeunes de 11 à 14 ans
- Réalisation d'une vidéo de faux complot et découverte du montage vidéo
- 1 soirée familles avec projection et échanges autour du projet



## PERSPECTIVES 2026

- Développer les actions auprès des familles (parentalité, prévention, découvertes etc..)
- Mise en place d'une programmation 2026 - 2027 tous publics autour des enjeux du numérique et plus particulièrement autour de l'Intelligence Artificielle et de l'éducation aux médias.

Centre social de l'Orangerie

# PÔLE NUMÉRIQUE

## Les objectifs du pôle

---

### 1. Des objectifs en cohérence avec le projet social :

- **Favoriser la médiation numérique** : renforcer les compétences pratiques des publics, favoriser l'autonomie, accompagner dans les usages
- **Sensibiliser aux impacts et usages responsables** : esprit critique, sécurité, parentalité...
- **Favoriser la compréhension des enjeux numériques** : sensibiliser les publics aux impacts sociaux, écologiques et éthiques des technologies.
- **Renforcer le lien social** : créer des espaces de partage, d'échanges et de réflexion autour des thématiques numériques.

Les missions du pôle numérique s'inscrivent en transversalité avec les autres pôles du centre social. Il développe des actions en cohérence avec les objectifs définis par le projet social et le projet famille du centre social.

En effet, le numérique est aujourd'hui incontournable dans le quotidien. Nos actions ont pour objectif d'accompagner dans les usages, sensibiliser et outiller tous les publics pour un usage critique, éclairé et responsable du numérique, notamment pour les publics les plus fragilisés (*axe1.projet social*), les familles (*accompagnement à la parentalité.projet famille*), tout en favorisant le lien social (*axe2.projet social*) et en travaillant avec les différents acteurs du territoire, ce qui rentre dans la dynamique collective et partenariale portée par le centre social.

### 2. Les actions mises en place en réponse aux objectifs

#### ATELIERS NUMÉRIQUES SENIORS :

- Ateliers collectifs d'initiation hebdomadaires
- Ateliers avec suivi individuel hebdomadaires

#### ATELIERS NUMÉRIQUES INSERTION SOCIOPROFESSIONNELLE :

- Ateliers collectifs d'initiation hebdomadaires
- Ateliers CV mensuels

#### ATELIERS NUMÉRIQUES AVEC DIME TERANGA

- Ateliers collectifs auprès des jeunes de Teranga

#### ANIMATION TOUS PUBLICS :

- Stages numériques
- Animation familles / enfance

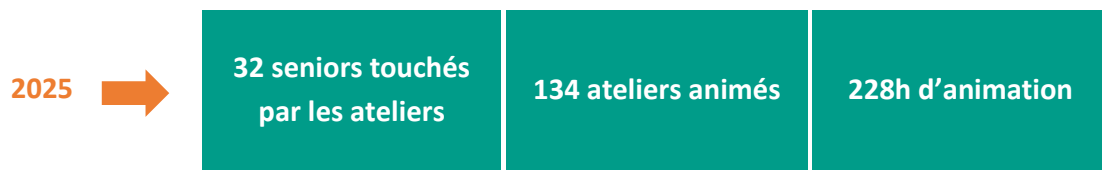
- **Bilan des actions menées en 2025**

En 2025, nous comptons **82 personnes différentes touchées par les actions** :

- 66 personnes touchées sur les ateliers hebdomadaires (seniors et insertion) et stages ponctuels seniors.
- 13 enfants sur le stage numérique
- 8 jeunes de l'IME Teranga

| ACTIONS                           | NOMBRE DE SEANCES/ATELIERS |                   | HEURES D'ANIMATION |            | PERSONNES TOUCHEES |                                 |
|-----------------------------------|----------------------------|-------------------|--------------------|------------|--------------------|---------------------------------|
|                                   | 2024                       | 2025              | 2024               | 2025       | 2024               | 2025                            |
| ATELIERS SENIORS HEBDOMADAIRES    | 119                        | 134               | 238h               | 268h       | 32                 | 32                              |
| ATELIER OVELIA                    |                            | Arrêt             |                    | Arrêt      | 21                 | Arrêt                           |
| ATELIER CARSAT                    |                            | Arrêt             |                    | Arrêt      | 8                  | Arrêt                           |
| ATELIERS INSERTION                | 36                         | 34                | 72h                | 68h        | 15                 | 24                              |
| STAGES PONTUELS SENIORS           | 10                         | 11                | 20h                | 22h        | 19                 | 21                              |
| STAGE ENFANCE                     | /                          | 1 stage 5 séances | /                  | 15h        | /                  | 13                              |
| ATELIERS TERANGA                  | 28                         | 21                | 28h                | 21h        | 9                  | 8                               |
| <b>TOTAL</b>                      | <b>193</b>                 | <b>205</b>        | <b>358</b>         | <b>394</b> |                    | <b>82 personnes différentes</b> |
| ANIMATION EMI MEDIATHEQUE COLLEGE | /                          | 2                 | /                  | 4h         | /                  | 50                              |

# ATELIERS SENIORS



## OBJECTIFS :

- Favoriser l'initiation au numérique et développer les habilités des seniors ;
- Apporter un accompagnement individuel pour répondre aux personnes les plus éloignées ;
- Permettre la découverte (loisirs) ;
- Favoriser le lien social avec les seniors.

L'année 2025 a été marquée par **l'ouverture d'un nouveau créneau d'atelier collectif en septembre, animé à la MJC de Tassin**, portant à **5** le nombre d'ateliers hebdomadaires proposés. Ce nouveau créneau a été mis en place suite à l'arrêt des ateliers à la résidence Ovelia en 2024 et à l'arrêt des sessions financées par la CARSAT, afin de limiter une perte de place trop importante.

## 1. ATELIERS HEBDOMADAIRES :

**DESCRIPTION :** 5 Ateliers hebdomadaires – hors vacances scolaires, de septembre à début juillet. Les inscriptions se font par trimestre ou par session.

**3 ateliers collectifs thématiques :** Ces ateliers sont co-animés par la coordinatrice et les animateurs bénévoles. Le programme des thèmes abordés est défini en début de trimestre avec les participants. Les thèmes sont travaillés collectivement avec une partie « théorique » et une partie pratique.

**2 ateliers d'accompagnement individuel :** Ces ateliers sont animés par des animateurs bénévoles. Ce format permet un accompagnement individuel et personnalisé tout en bénéficiant des atouts.

### BILAN 2025 :

Ouverture d'un nouveau créneau d'atelier ouvert en septembre 2025 (animé à la MJC de Tassin), soit 5 ateliers hebdomadaires.

En 2025, **134 ateliers ont été animés, soit 268 heures d'animation :**

Sur l'année 2025, **32 seniors ont été touchés par ces ateliers** (65 ans et plus) :

>> Atelier collectif – niveau intermédiaire (lundi) : 9 places

>> Atelier collectif – niveau débutant (mardi) : 5 places

>> Atelier collectif MJC – niveau intermédiaire (mardi) : 5 à 6 places :

>> Ateliers avec suivi individuel (jeudi) : 2 créneaux, 10 places : 15 personnes, ainsi que 8 personnes venues ponctuellement.

# ATELIERS INSERTION SOCIOPROFESSIONNELLE



## OBJECTIFS :

- Initier et former au numérique afin de favoriser l'insertion socioprofessionnelle
- Faciliter l'accès aux droits
- Favoriser le lien social

## 1. ATELIERS COLLECTIFS D'INITIATION

**DESCRIPTION :** Deux sessions d'ateliers sont animées par année. Ces dernières durent entre 3 et 4 mois. Ils sont coanimés par la coordinatrice et les animateurs bénévoles. Le programme des thèmes abordés est défini en début de sessions mais il est adapté au fur et à mesure des besoins du groupe. Les thèmes sont travaillés collectivement avec une partie « théorique » et une partie pratique sous différents supports (quizz, exercices ludiques, mise en situation etc...).

### BILAN 2025 :

En 2025, 30 ateliers ont été animés.

14 personnes ont été accompagnées sur 2 sessions. La majorité des participants ont été orientés par le pôle insertion dans le cadre de leur suivi RSA.

## 2. ATELIERS MISE EN PAGE CV

**DESCRIPTION :** Des ateliers de 2h une fois par mois : gratuits, sur inscription, ouverts à tous. Ils sont animés à la Constellation. Ces ateliers visent à donner les clés afin d'être autonome dans la réalisation de son CV. En effet, l'objectif est de guider les participants afin qu'ils acquièrent les compétences nécessaires pour pouvoir mettre à jour, créer, enregistrer et transmettre leur CV de manière autonome.

### BILAN 2024 :

7 ateliers ont été animés. 9 personnes ont été accompagnées. L'ensemble des participants sont des personnes suivies par le centre social et orientés par les référentes RSA. Ils sont cependant ouverts à tous.

## ATELIERS TERANGA

2025



Mis en place depuis  
septembre 2023

9 jeunes de l'IME  
entre 12 et 20 ans

21 ateliers animés

### OBJECTIFS :

#### Développer les compétences numériques afin de :

- Permettre l'inclusion des jeunes porteurs de handicap
- Développer l'autonomie des jeunes et favoriser l'insertion
- Proposer des nouvelles méthodes d'apprentissage grâce aux outils numériques

### DESCRIPTION :

A destination des jeunes (12–20 ans) du **DIME Teranga**<sup>2</sup>, des ateliers hebdomadaires ont été mis en place depuis **septembre 2023**. Chaque semaine, le groupe se rend au centre social accompagné de leur enseignante ou éducateur, afin de s'initier au numérique et plus particulièrement à l'utilisation de l'ordinateur. Ces ateliers, planifiés de septembre à juin, offrent une continuité d'apprentissage tout au long de l'année (hors vacances scolaires) et sont intégrés dans l'emploi du temps hebdomadaire des participants à l'IME.

### BILAN :

En 2025, nous avons animés 21 ateliers.

1<sup>er</sup> semestre : 5 participants

2<sup>nd</sup> semestre : 4 participants

Ces ateliers et le programme ont été construits avec l'équipe pédagogique de Teranga. Nous adaptons les séances selon les besoins et pensons ensemble à des outils et exercices ludiques adaptés aux jeunes.

### EVALUATION :

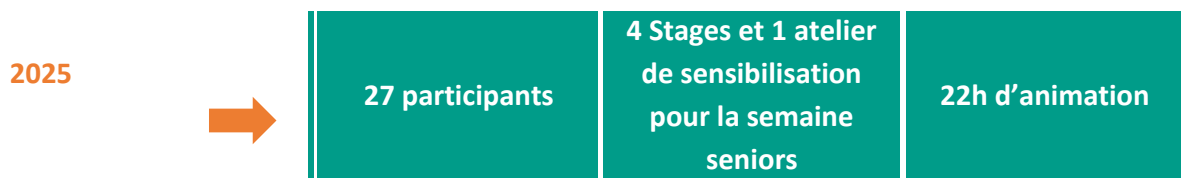
- **Evolution des jeunes** : Une progression significative a été observée chez les jeunes sur les compétences travaillées lors des ateliers. Ils ont gagné en autonomie sur les utilisations tel que l'utilisation de la souris, le clavier mais aussi le traitement de texte (mise en page, tableau, images...), la recherche sur internet, copier/coller du texte, des images etc... Les différents exercices proposés ont été adapté selon les jeunes, et ont permis à chacun de progresser à son rythme.
- **Importance de la coanimation des ateliers avec les deux structures** : Le fait de travailler ensemble sur la mise en place et l'animation des ateliers est un vrai point fort. Le centre

<sup>2</sup> Dispositif IME : Institut Médico-Educatif : accueille des enfants atteints de déficiences intellectuelles

social apporte ses connaissances en matière d'outils pédagogiques numériques et d'exercices, et Teranga apporte sa connaissance du public et des techniques d'apprentissage spécifiques, garantissant ainsi une approche sur mesure.

- Les jeunes accueillis participent avec enthousiasme à ces ateliers. Ces temps d'apprentissage leur permettent de développer d'autres compétences, d'expérimenter de nouvelles méthodes d'apprentissage et de sortir du cadre de l'IME. Cette ouverture contribue également à favoriser leur inclusion.

## STAGES NUMÉRIQUES



### OBJECTIFS :

- Sensibiliser sur les différents enjeux soulevés par le numérique (écologique, sécurité, lien social...)
- Permettre la découverte (loisirs, nouvelles technologies...)
- Créer des espaces de rencontres et d'échanges

### DESCRIPTIONS :

Des formats « stage » à destination de tous publics | Sur inscription, ouvert à tous (adhésion demandée) | Des sessions d'une séance ou plusieurs sur une thématique

### BILAN 2025 :

**21 personnes différentes inscrites sur les 4 stages animés en 2025.** Les stages ont été mis en place par les animateurs bénévoles à travers des temps de travail spécifiques. Si ces stages sont ouverts à tous, nous y retrouvons uniquement des personnes seniors. Ceci peut s'expliquer par le choix des thématiques et les créneaux proposés.

**Créer son diaporama photo en musique** : 2 ateliers | Février | 4 participants

**Créer son livre photo** : 4 ateliers | Mars | 6 participants

**OpenRunner** : 2 ateliers | Avril | 6 participants

**Créer son livre photo** : 3 ateliers | Mai | 4 participants

**Semaines Seniors** : 6 participants

**Sensibilisation sur les arnaques en ligne** : 1 atelier | Juillet

## ATELIERS EMI (éducation aux médias et à l'information)

Le centre social a co-animé deux séances avec la médiathèque de Tassin auprès de jeunes (13- 14 ans)

### OBJECTIF :

- Favoriser une approche critique et responsable des médias et réseaux sociaux à l'air de l'intelligence artificielle

### DESCRIPTION :

Déroulé de la séance :

- Temps d'échanges sur les pratiques des jeunes (utilisation des réseaux, comment ils s'informent etc...)
- **Présentation et discussion** autour des mécanismes de désinformation : comment repérer une fake news, comprendre les intentions derrière certaines informations et apprendre à vérifier une source.
- **Jeu pédagogique : « 36h à la rédac »** : les jeunes ont travaillé en petits groupes pour se mettre dans la peau de journalistes, analyser des informations et réfléchir à la manière de les traiter.
- **Quiz sur le droit à l'image** permettant de sensibiliser les participants aux règles juridiques et aux bonnes pratiques liées à la diffusion d'images.

### BILAN :

2 ateliers co-animés avec la médiathèque

50 jeunes touchés – 2 classes (tranche d'âges 13-14ans)

Rencontre avec le collègue et la médiathèque pour organiser 6 ateliers pour l'année 2026.

## Evaluation des ateliers : enquête juin 2025

Synthèse de l'enquête de satisfaction – Ateliers numériques :

En juin 2025, le pôle numérique a fait un questionnaire auprès des participants aux ateliers hebdomadaires. L'objectif était de sonder les participants afin d'avoir leur retour sur les ateliers, l'animation, leur progression, leur besoins...

### 1. Participation

**45 personnes sollicitées : 25 répondants**, soit un taux de participation de 56 % (14 réponses papier et 11 réponses en ligne)

L'échantillon est donc représentatif d'un peu plus de la moitié des participants réguliers.

### 2. Satisfaction globale

Les retours montrent une **satisfaction très élevée et largement majoritaire** sur l'ensemble des critères évalués.

Pour les questions relatives : à l'utilité des ateliers, à la progression personnelle, à l'aide apportée et à l'ambiance et au lien social, les réponses se concentrent presque exclusivement sur les modalités les plus positives. Les options intermédiaires ou négatives sont très peu nombreuses, voire absentes sur certaines questions.

### 3. Impact des ateliers

Les résultats chiffrés confirment que :

- La grande majorité des participants estime avoir **progressé dans la maîtrise des outils numériques** (56% estime avoir beaucoup progressé, 44% estime avoir un peu progressé)
- Les ateliers contribuent fortement au **développement de l'autonomie** (60% se sentent bien plus autonome et 40% se sentent un peu plus autonome)

Les retours qualitatifs complètent ces chiffres en soulignant :

- Une meilleure compréhension de l'environnement informatique
- Une réduction des appréhensions face aux risques numériques
- Une acquisition de compétences concrètes (Word, visioconférences, gestion de fichiers...)

### 4. Évaluation de l'animation

Les retours sur l'animation des ateliers montrent une **évaluation très favorable**, avec une forte concentration sur la modalité la plus positive. Les trois points principaux : La qualité pédagogique, l'adaptation aux besoins et la bienveillance et la disponibilité des animateurs bénévoles.

### 5. Besoins et attentes futures

Les réponses ouvertes font apparaître des tendances dont certaines récurrentes :

- Consolidation des bases
- Applications et outils numériques
- Intelligence artificielle : L'IA est mentionnée à plusieurs reprises
- Sécurité numérique

### 6. Points d'attention

Même si la satisfaction est très élevée, quelques besoins apparaissent :

- Difficulté à pratiquer à domicile (manque d'entraînement, de pratique pour devenir autonome)
- Hétérogénéité des niveaux dans certains créneaux
- Besoin de répétition et d'ancrage des apprentissages

## Les partenaires du pôle

---

### Partenaires opérationnels :

- ❖ **DIME Teranga** : Convention de partenariat : Co-construction et co-animation des ateliers hebdomadaires auprès des jeunes de Teranga.
- ❖ **Collège Jean Jacques Rousseau** : Rencontres, communication d'événements auprès des familles, co-animation d'ateliers parents, travail sur la mise en place d'atelier auprès des jeunes.
- ❖ **Médiathèque – MédiaLune** : Co-animation des ateliers d'EMI avec le Collège.
- ❖ **MJC de Tassin** : Animation d'un atelier dans les locaux de la MJC

### Réseaux et partenaires financiers :

- ❖ **Fédération des Centres Sociaux**
- ❖ **Ville de Tassin** : Temps d'interconnaissance et de rencontre entre les acteurs du numérique (Maison des Familles, Médiathèque)
- ❖ **Métropole de Lyon** : Réseau RESIN
- ❖ **CAF** : Financement pour un projet d'éducation aux médias et au numérique

## Présentation de l'équipe

---

### - L'équipe d'animation du pôle

L'équipe du pôle numérique se compose d'une coordinatrice et de 13 animateurs et animatrices bénévoles.

### L'équipe d'animateurs bénévoles, une équipe stable et investie au quotidien :

- Sur l'année 2025, l'équipe d'animateurs bénévoles s'est renforcée avec l'arrivée de 2 nouveaux animateurs.
- Animation de 6 ateliers par semaine (de 2 à 5 animateurs présents par ateliers), en collectif ou en suivi individuel
- Co-construction des contenus, des trames des séances, des supports...
- Investis dans la réflexion, le développement de nouveau projet
- Développement d'actions (thématiques de stages, semaine numérique...)

### - Commission Numérique :

**L'objectif de cette commission est d'assurer le pilotage du projet numérique global**, d'en garantir la cohérence avec une réflexion commune, de développer et co-construire les différentes actions auprès de tout public. Au même titre que les différentes commissions du Centre Social, elle permet notamment de faire le lien entre le Conseil d'Administration, les salariés et les animateurs bénévoles.

En effet, à ce jour, la commission est composée de six personnes : de trois administrateurs, dont deux également animateurs bénévoles, une animatrice bénévole, la coordinatrice du pôle et le directeur.

#### **Les missions de la commission :**

- Réflexion autour des enjeux du numérique : médias, IA, insertion socioprofessionnelle, fracture numérique
- La posture centre social, une posture d'éducation populaire : être à l'écoute des besoins, enjeux.
- Organisation des temps forts
- Suivi des actions en cohérence avec le projet social

#### **BILAN DU TRAVAIL DE LA COMMISSION EN 2025 :**

5 réunions

Mise en place d'un **questionnaire sur les besoins et questionnements des adhérents sur les enjeux liés au numérique en avril 2025** : 125 répondants : L'enquête révèle un fort intérêt pour les thématiques liées à la lutte contre les fakenews et à la compréhension de l'intelligence artificielle, particulièrement chez les seniors et grands-parents. Les parents se montrent aussi concernés, mais de manière plus modérée, avec une préférence pour les formats parents-enfants ou auprès des enfants. Les animations les plus demandées sont des ateliers pratiques sur la vérification de l'information et la découverte de l'IA.

Organisation et **animation d'une soirée sur l'Intelligence Artificielle pour les équipes en novembre 2025** : 25 personnes présentes : animateurs bénévoles, administrateurs et salariée.

Animation et débat à partir du jeu « Aïe Aïe IA », un outil ludo-pédagogique permettant d'aborder les enjeux liés à l'intelligence artificielle. Ce temps d'animation a permis de tester l'outil et d'ouvrir des espaces de réflexion et d'échanges autour de l'intelligence artificielle. Les participants ont particulièrement apprécié l'approche ludique et collaborative du jeu, qui facilite la compréhension de notions parfois complexes et encourage le débat.

## **Perspectives 2026**

---

#### **❖ Développement de l'axe famille et numérique :**

- En lien avec le développement du pôle famille : proposer des temps aux parents ou parents-enfants adaptés aux besoins (ex: sortie super demain, temps d'échanges etc...)
- Travail en lien avec le collègue Jean Jacques Rousseau et la médiathèque autour de l'éducation aux médias et à l'information en formalisant le partenariat
- ALSH : Mise en place d'animations régulières de découvertes ludiques et sensibilisation auprès des 8 – 12 ans

#### **❖ Mise en place d'une programmation tous publics :** Temps forts et animations autour des enjeux du numérique (médias, IA, environnement...)

# Pole Insertion



## OBJECTIFS

- Accompagnement des personnes en insertion sociale et professionnelle : suivi RSA, ateliers sociolinguistiques, ateliers boussoles, ateliers collectifs, aide aux démarches administratives, ateliers numériques

## ANIMATION

- Accompagnement RSA
- Atelier de socialisation linguistique
- Atelier Boussole
- Ateliers collectifs

## BILAN 2025



Equipe d'animation :

- 10 animateurs bénévoles
- 1 Animatrice FLE
- 1 Référente RSA & sorties familiales
- 1 Coordinatrice

- >>> Suivis RSA : **333 personnes**
- >>> Boussole : **15 personnes**
- >>> Atelier socio linguistique: **67 personnes**



## FOCUS SUR UNE ACTION

### Atelier de socialisation linguistique

Objectifs : développer l'autonomie par l'apprentissage du français, renforcer les compétences de communication, favoriser l'insertion sociale et professionnelle et préparer aux certifications linguistiques.

- **67 participants accompagnés**
- 14 candidats présentés aux examens DELF, 86 % de réussite
- Ateliers par niveaux : Alpha, A1, A2 et B1, avec accompagnement individualisé
- 4 heures de formation par semaine pour favoriser une progression durable



## PERSPECTIVES 2026

- Création groupe B2 ASL
- Poursuivre et développer les ateliers collectifs thématiques

Centre social de l'Orangerie

# PÔLE INSERTION SOCIOPROFESSIONNELLE

## Les objectifs du pôle

---

### 1 - Les objectifs du pôle

- Renforcer la prise en compte des publics fragilisés de par leur situation personnelle, familiale et professionnelle en vue d'une insertion sociale et professionnelle

### 2 - Actions :

- Accompagnement socioprofessionnel de personnes bénéficiaires du RSA
- Ateliers sociolinguistiques
- Atelier Boussole

## Bilan des actions menées en 2025

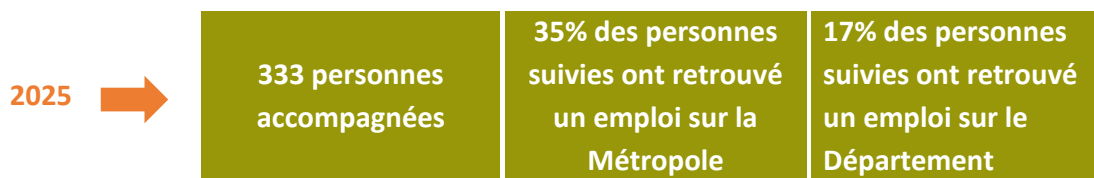
---

Nombre de personnes touchées par les actions du pôle en 2025 : **415 personnes**

- Accompagnement socioprofessionnel : **252** personnes au RSA sur la Métropole, **81** sur le département
- Ateliers sociolinguistiques : 67 sur la Métropole
- Atelier Boussole : **15** personnes sur la Métropole.

**Evolution sur les dernières années** : le nombre de personnes accompagnées est relativement stable. En revanche, les dispositifs, notamment dans le RSA, sont de plus en plus complexes et nécessitent du temps administratif au travers de logiciels dédiés, particulièrement exigeants.

## ACCOMPAGNEMENT SOCIOPROFESSIONNEL DE PERSONNES BENEFICIAIRES DU RSA



### OBJECTIFS :

Accompagner vers l'emploi en proposant un service de proximité pour permettre de s'engager dans un parcours d'insertion visant à développer l'autonomie sociale des bénéficiaires du RSA.

### DESCRIPTION :

Le Centre social de l'Orangerie est signataire de deux conventions avec le Département du Rhône et de la Métropole pour accompagner des personnes bénéficiaires du RSA vers l'emploi en favorisant la levée des freins.

Ainsi le Centre social peut être nommé référent RSA pour suivre une personne domiciliée sur les communes de Tassin la Demi-Lune, Francheville, Craponne, Saint Genis les Ollières, Marcy l'Etoile, Sainte Foy les Lyon, Charbonnières, Champagne au Mont d'Or, Saint Didier au Mont d'Or, Dardilly, La Tour de Salvagny mais aussi l'Arbresle, Saint Laurent de Chamousset, Saint Symphorien sur Coise, Vaugneray. Le territoire d'intervention du Centre Social est assez large.

Nous avons une convention portant sur une file active de **140 personnes pour la Métropole et 55 personnes sur le Département du Rhône.**

Nous convoquons la personne à un entretien individuel et lui proposons différentes étapes en individuel et/ou collectif pour lui permettre d'avancer dans son parcours d'insertion. Des ateliers thématiques variés sont proposés au sein du Centre Social.

### BILAN 2025 : Personnes suivies sur la Métropole : 245

| SEXE        | 245 | 100% |
|-------------|-----|------|
| Homme       | 107 | 44%  |
| Femme       | 138 | 56%  |
| ÂGE         | 245 | 100% |
| < 25 ans    | 10  | 4%   |
| 26 / 35 ans | 91  | 37%  |

|  |            |             |
|--|------------|-------------|
| 36 / 45 ans                            | 73         | 30%         |
| 46 / 55 ans                            | 53         | 22%         |
| > 55 ans                               | 18         | 7%          |
| <b>NIVEAU DE FORMATION</b>             | <b>245</b> | <b>100%</b> |
| Sans diplôme                           | 30         | 12%         |
| niveau 3 (CAP, BEP)                    | 62         | 25%         |
| niveau 4 (Bac)                         | 42         | 17%         |
| niveau 5 (BAC+2)                       | 16         | 7%          |
| niveau 6 (BAC+3,+4)                    | 27         | 11%         |
| niveau 7 et plus (Bac +5 à +8)         | 12         | 5%          |
| Illettré, analphabète, non scolarisé   | 1          | 0%          |
| diplôme étranger non reconnu en France | 4          | 2%          |
| inconnu                                | 5          | 2%          |
| Non renseigné                          | 46         | 19%         |

|   |            |            |
|---|------------|------------|
| <b>3.8 Nombre d'étapes "emploi-formation"</b>       | <b>167</b> | <b>148</b> |
| <b>3.9 Nombre d'étapes emploi durable</b>           | <b>54</b>  | <b>54</b>  |
| 3.10 CDI = ou + mi-temps                            | 17         | 17         |
| 3.11 CDI - mi-temps                                 | 11         | 11         |
| CDD + 6 mois  | 12         | 12         |
| 3.12 Contrat aidé en CDI                            | 0          | 0          |
| Création ou reprise d'entreprise effective          | 14         | 14         |
| 3.13 Intégration dans la fonction publique          | 0          | 0          |
| <b>3.14 Nombre d'autres étapes emploi-formation</b> | <b>113</b> | <b>94</b>  |
| 3.15 CDD - de 6 mois et intérim                     | 25         | 25         |
| 3.16 contrat aidé en CDD                            | 5          | 5          |
| 3.17 Emploi en SIAE (CDDI)                          | 49         | 30         |
| 3.17 bis Autres : Emploi                            | 2          | 2          |
| 3.18 Formation qualifiante ou certifiante           | 13         | 13         |
| 3.19 Autres formations (dont professionnalisant)    | 19         | 19         |

## BILAN 2025 : Personnes suivies sur le Nouveau Rhône : 81

| <b>Indicateurs de performance</b>   |           |
|---|-----------|
| <b>Accès à un emploi durable :</b>  |           |
| <i>Définition : CDI, CDD ou missions d'intérim de 6 mois et plus, PEC en CDI, stage ou titularisation dans la fonction publique et création/développement d'entreprises</i> |           |
| QS3.a (colonne BG) : "Accède à une activité d'indépendant, création d'entreprise"   | 1         |
| QS3.b (colonne BH) : "Accède à un emploi durable (CDI ou CCD de + 6 mois)"  | 9         |
| <b>Total</b>  | <b>10</b> |
| <b>Accès à un emploi de transition :</b>  |           |
| <i>Définition : CDD ou période d'intérim de moins de 6 mois et PEC en CDD</i>   |           |
| QS3.c (colonne BI) : "Accède à un emploi temporaire (intérim, CDD de moins de 6 mois)"  | 2         |
| <b>Total</b>  | <b>2</b>  |
| <b>Accès à la formation ou aux SIAE :</b>   |           |
| <i>Définition : formations pré-qualifiantes ou qualifiantes, embauches dans une SIAE</i>  |           |
| QS3.d (colonne BJ) : "Accède à un emploi aidé, yc. IAE"   | 3         |
| QS3.e (colonne BK) : "Suit des études ou une formation (accès à la formation)"  | 1         |
| <b>Total</b>  | <b>4</b>  |
| <b>Autres indicateurs</b>   |           |
| <b>Formation et qualification :</b>   |           |
|   | -         |
| Le participant a obtenu une qualification au terme de sa participation  | <b>1</b>  |
| Le participant a achevé une formation de développement des compétences  | <b>1</b>  |
| Le participant a achevé une formation pré qualifiante   | <b>0</b>  |
| Le participant a achevé une formation aux savoirs de base   | <b>0</b>  |
| <b>Divers :</b>   |           |
| QS2.a A trouvé un emploi, une formation, un stage   | <b>18</b> |
| QS2.b Problèmes de santé, maladie   | <b>40</b> |
| QS2.c Problèmes de garde d'enfant   | <b>27</b> |
| QS2.d Autres raisons (déménagement, décès, etc)   | <b>14</b> |

En 2025, une personne a créé son entreprise onglerie, d'autres ont accédé à l'emploi dans le domaine de la cantine scolaire, le ménage ou en contrat aidé aux Brigades Nature, de la surveillance, restauration scolaire, intermittent du spectacle, couture, l'entretien, agent administratif, employé restauration rapide.

Sur le département la problématique de la mobilité reste déterminante dans l'accès à l'emploi tout comme les problématiques de santé, de garde d'enfants ou de langue française.

# ATELIERS D'APPRENTISSAGE DE LA LANGUE FRANCAISE

Sur Tassin :

2025 →

67 participants

10 animateurs  
bénévoles

14 personnes ont  
passé l'examen

**OBJECTIFS :**

**Objectifs généraux :**

- Apprendre le français en vue d'accéder à l'autonomie, par la découverte et l'appropriation de l'environnement social et des règles de vie en France
- Améliorer ses compétences en particulier à l'oral, afin de pouvoir être autonome dans les différentes situations de communication de la vie courante ; initiation ou renforcement des compétences écrites
- Rompre l'isolement et faciliter l'ouverture et la participation à la vie locale et sociale
- Tremplin vers d'autres formations telles que les actions d'insertion socioprofessionnelle

**Objectifs pédagogiques :**

- Développer la capacité de communication orale et écrite, en visant a minima le niveau A1.1 du Cadre européen de référence pour les langues (CECR)
- Informer sur les diplômes et/ou tests linguistiques (DILF, DELF A1, A2, B1)
- Accompagner dans la préparation à ces diplômes

**DESCRIPTION :**

**TASSIN / MODALITES DE FONCTIONNEMENT**

- Entrées et sorties permanentes
- Rythme : 4 heures /semaine en 2x 2h
- Ateliers collectifs par niveau de langue avec un accompagnement individualisé.
- Un dossier d'inscription par apprenant : temps d'accueil et suivi des présences

**BILAN 2025 :**

Les ateliers ont fonctionné par groupes de niveaux A1, A2, B1. Au mois de septembre, nous avons créé 2 groupes supplémentaires, intermédiaires (Alpha débutants et A2 débutants) pour faciliter encore davantage les apprentissages. Ils sont dispensés par des animateurs formés et engagés, en binôme sur le groupe A1 et le groupe A2 débutants. Une coordinatrice a accompagné consciencieusement les participants et intervenants tout au long de l'année.

Les cours ont eu lieu dans un lieu dédié, les groupes sont installés dans différentes salles avec tableaux blancs, supports numériques, audio et vidéo à disposition.

Pour les débutants, l'accent a été mis sur l'apprentissage de l'oral (compréhension, expression) avec des mises en situation concrètes de la vie quotidienne.

Avec le public alpha, nous mettons l'accent sur la compréhension, l'apprentissage de l'alphabet (graphisme et lecture).

Pour les plus avancés, les animateurs se sont appuyés sur les référentiels des examens DELF A1, A2, B1 avec des exercices de compréhension de l'oral, compréhension de l'écrit, production écrite, production orale.

Des examens blancs ont été proposés plusieurs fois dans l'année pour mettre les personnes en situation.

**Sur l'année 2025 nous avons accueilli 67 personnes (dont 46 BRSA) :**

6 personnes en ALPHA,

10 personnes FLE Débutant A1

21 personnes FLE intermédiaire A2

8 Personnes FLE avancé A2, B1

Les ateliers fonctionnent ici par niveau de langue et sont menés par des animateurs bénévoles seuls ou en binôme.

**14 personnes se sont présentées à l'examen aux mois de juin et juillet, 3 pour le A1, 6 pour le A2 et 5 pour le B1. Sur ces 14 personnes, 12 ont obtenu leur diplôme. 2 examens blancs avaient été proposés en amont.**

Par ailleurs au mois de juin, une sortie sur la journée a été organisée pour visiter le musée des Confluences à Lyon, l'opportunité

- de faire se rencontrer les personnes des différents groupes
- de découvrir un lieu souvent seulement repéré de l'extérieur,
- De travailler la langue autrement.

## ATELIER BOUSSOLE

2025



15 personnes

9 ateliers de 3h

- Action autour des dynamiques collectives favorisant l'initiative et l'autonomie des bénéficiaires du RSA en renforçant le pouvoir d'agir individuel et collectif.
- Action/étape basée sur une adhésion volontaire de la personne qui souhaite expérimenter un mode d'accompagnement innovant

### OBJECTIFS :

- Permettre à des personnes bénéficiaires du RSA de s'entraider collectivement autour de leurs projets de vie personnels et professionnels
- Travailler sur ses projets avec des « outils » innovants qui permettent l'augmentation du capital de confiance en soi et des initiatives personnelles et/ou collectives sur un point d'intérêt commun
- A travers le collectif, booster les parcours individuels

### DESCRIPTION :

- Information collective pour présenter le parcours Boussole
- Temps collectif de 2 heures tous les 15 jours
- Selon le projet du groupe des sorties sont organisées

### EVALUATION

- Participation et implication des personnes au collectif tout au long des différentes étapes
- Reprise de confiance des participants avec la mise en œuvre du développement du pouvoir d'agir

### Les partenaires du pôle

---

- ❖ **Maison de la Métropole, Maison du Rhône** : orientation, travail en lien sur les situations, instance d'équipe technique, équipe pluridisciplinaire
- ❖ **Maison Métropolitaine de l'insertion et de l'emploi** : travail en lien notamment sur les besoins dans l'insertion, proposition d'ateliers parentalité, l'orientation sur des événements

- ❖ **Partenaires de l'Insertion** : Elantiel, ICARE, France Travail, Ressort, IEVA, OPE, Dahlrir, Amely, Mobil'aide, Innovation et développement, Brigades Nature, Val' Trion, AIDEN chantiers... sur des orientations et/ou des actions
- ❖ **Associations de proximité pour les orientations sur les ateliers sociolinguistiques** : Foyer Notre Dame des Sans Abris, Armée du Salut...

## Présentation de l'équipe

---

### - L'équipe d'animation du pôle

1 coordinatrice du Pôle Insertion, 1 référente RSA et 1 animatrice/formatrice atelier langue française

>> animateurs bénévoles en langue française : 10

Les réunions organisées avec les animateurs bénévoles ont pour objet de faire le point sur les différents ateliers, fédérer le groupe, réfléchir ensemble sur le fonctionnement et les améliorations à apporter.

Sur l'année 2025 nous avons organisé 3 réunions dont une à laquelle nous avons convié un intervenant extérieur du Centre ressources AFI/écrit 69 pour nous donner les nouvelles directives des examens et répondre aux questions des animateurs.

Plusieurs personnes ont aussi participé à des formations proposées par le Centre ressources ; nous encourageons cette démarche en particulier pour les personnes qui rejoignent les ASL car elles découvrent ainsi des outils et rencontrent des animateurs d'autres structures.

### - Commission

Objectifs :

- Coordonner le développement du pôle Insertion social au service du projet social
- Créer et expérimenter des actions dans une dynamique de Développement du Pouvoir d'Agir

Composition : Les 3 salariés du pôle insertion, 1 personne au RSA, 3 membres du CA, le directeur

# Pole Santé



## OBJECTIFS

- Prévention et suivi médical autour de la sexualité
- Prévention autour de la vie affective et sexuelle
- Accompagnement de personnes seules, en couple, de familles, sur la vie affective et la parentalité



## ANIMATION

- Consultations médicales
- Consultations conjugales
- Animation autour du handicap
- Animations collectives
- Animations scolaires

## BILAN 2025



Equipe d'animation :

**1 Secrétaire**

**1 Médecin**

**1 Conseillère conjugale et familiale**



**1832 personnes touchées**

267 Consultations médicales

184 Entretiens avec la conseillère conjugale et familiale

1401 Personnes touchées par les interventions collectives



## FOCUS SUR UNE ACTION

**Séances d'éducation à la vie affective et sexuelle en milieu scolaire**

Objectif : promouvoir une vie affective, relationnelle et sexuelle respectueuse, informer les jeunes et adapter les interventions aux besoins des établissements.

- **43 actions réalisées** (dont 2 forums)
- **740 élèves sensibilisés** dans 6 établissements
- 32 interventions en collèges auprès de 443 élèves
- 11 interventions en lycées auprès de 297 élèves
- 12 réunions de coordination avec les équipes éducatives



## PERSPECTIVES 2026

Continuer de développer l'activité du CSES en direction :

- des services de l'aide sociale à l'enfance
- de services spécialisés dans l'accompagnement des personnes en situation de handicap
- des interventions auprès des publics les plus vulnérables

Centre social de l'Orangerie

# PÔLE SANTE

## Les objectifs du pôle

---

- **Prévention et suivi médical autour de la sexualité**
- **Prévention de la vie affective et sexuelle**
- **Accompagnement de personnes seules, en couple, de familles, sur la vie affective**

Les actions :

- **Consultations médicales**
- **Consultations conjugales**
- **Animation autour du handicap**
- **Animations individuelles et collectives**
- **Accompagnement**

## Bilan des actions menées en 2024

---

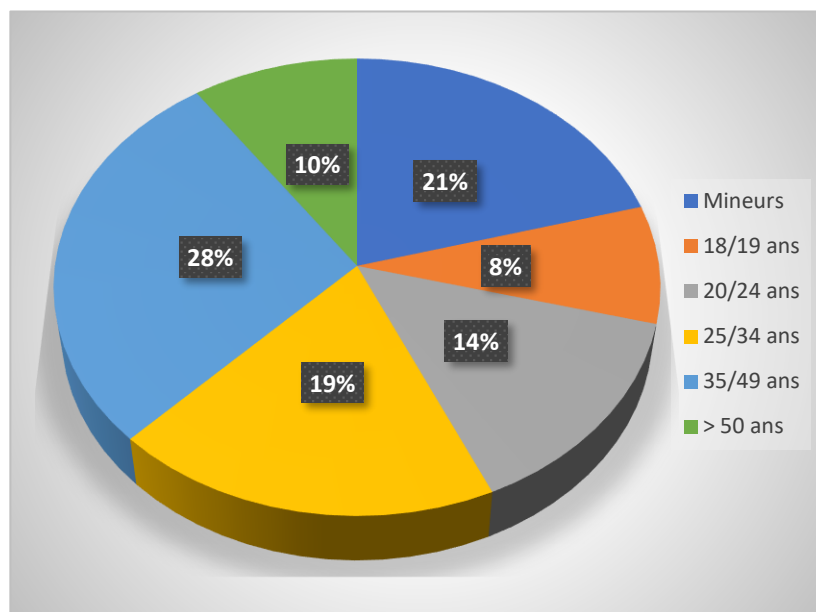
### Les consultations du CSES :

En 2025, la secrétaire a enregistré **431 (528 en 2024) consultations médicales et entretiens CCF** auprès de :

- **371 femmes (466 en 2024)**
- **60 hommes (62 en 2024)**

Il s'agit de personnes différentes, venues une ou plusieurs fois en consultation médicale et/ou entretien auprès de la conseillère conjugale et familiale.

**Répartition des consultants(es) en pourcentage et selon leur âge en 2025**



Les personnes de moins de 25 ans **représentent 176 personnes** : soit 41 % des consultants. (43% en 2024 et 28% en 2023).

La diminution du nombre de consultations s'enregistre majoritairement sur le deuxième trimestre (changement de médecin) et le troisième trimestre (avec la baisse de fréquentation estivale et la période de fermeture de la structure).

**Répartition :**

- **35-49 ans** : 28% en 2025
- **25-34 ans** : 19 % en 2025
- **20-24 ans** : 14% en 2025
- **Mineures** : 21% en 2025
- **50 ans et +** : 10 % en 2025
- **18-19 ans** : 8 % en 2025

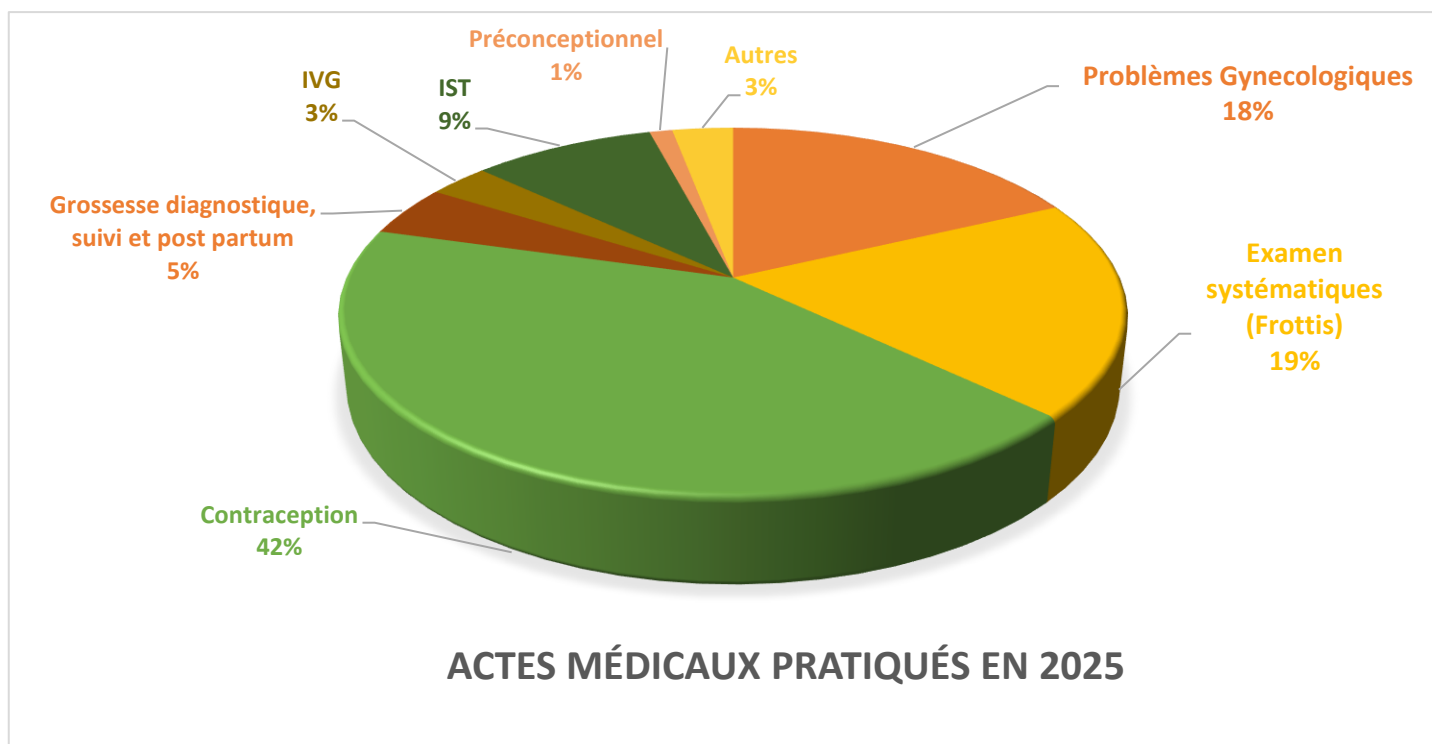
| Tranches d'âges | Pourcentages 2024 | Pourcentages 2025 |
|-----------------|-------------------|-------------------|
| <b>Mineurs</b>  | 20,5              | 21                |
| <b>18/19</b>    | 6,4               | 8                 |
| <b>20/24</b>    | 15,7              | 14                |
| <b>25/34</b>    | 23,7              | 19                |
| <b>35/49</b>    | 27,5              | 28                |
| <b>50 ET +</b>  | 6,25              | 10                |

**2.1. Les consultations médicales :**

On compte **267 consultations médicales en 2025 (320 en 2024)**.

La secrétaire constate que sur 2025, comme en 2024, 20% des rendez-vous pris ne sont pas honorés, et ce malgré l'habitude prise de rappeler la patientèle la veille afin de rappeler le rendez-vous. Les 267 consultations constituent donc les 80% de rendez-vous honorés.

## Répartition des consultations médicales en pourcentage et selon le motif



### ❖ Le suivi gynécologique :

Les demandes de suivis gynécologiques (examen systématique) représentent une part importante des demandes de consultations. Les patientes viennent en consultation de suivi gynécologique sans forcément avoir de plaintes fonctionnelles mais pour effectuer le suivi gynécologique annuel recommandé (palpation des seins, réalisation du frottis cervico-utérin). Très souvent la prescription de renouvellement de contraception se fait de façon concomitante.

### ❖ La contraception :

Il s'agit également d'un des motifs principaux de consultations. Plusieurs moyens de contraception sont proposés au centre :

- Pilule, patch, anneau vaginal
- La pose et le retrait d'implant (Nexplanon),
- La pose et le retrait de DIU (= dispositif intra utérin) au cuivre et aux hormones chez les multipares ainsi que chez les nullipares

### ❖ Les IST :

C'est le motif de consultation principal pour les hommes et un motif de consultation fréquent chez les femmes. Par ailleurs, le dépistage IST est proposé de manière systématique aux patientes.

### ❖ Les problèmes gynécologiques :

Les patientes viennent en consultations pour des motifs gynécologiques variés (méno-métrorragies, dysménorrhées, dyspareunies, vulvodynies, mastodynies, ménopause, vaginoses, mycoses...).

Les motifs les plus fréquents sont les mycoses, les vaginoses, les dysménorrhées et les métrorragies.

### ❖ Les demandes d'IVG :

Nous avons régulièrement des demandes d'IVG, mais sur notre territoire plusieurs médecins et sages-femmes le pratiquent et se rendent très disponibles. Il nous arrive donc fréquemment de réorienter si notre médecin n'est pas présent. Inversement, ils nous les réorientent pour des entretiens pré ou post IVG. Une nouvelle sage-femme s'est également installée à proximité.

## 2.2. Les entretiens des conseillères conjugales et familiales :

Il a été décidé pour l'année 2025 de détacher plus spécifiquement une des deux CCF pour mener la majorité des entretiens. L'autre CCF étant plus disponible, en priorité, pour monter les projets de partenariat.

**En 2025, la conseillère conjugale a réalisé 184 entretiens (347 en 2024).**

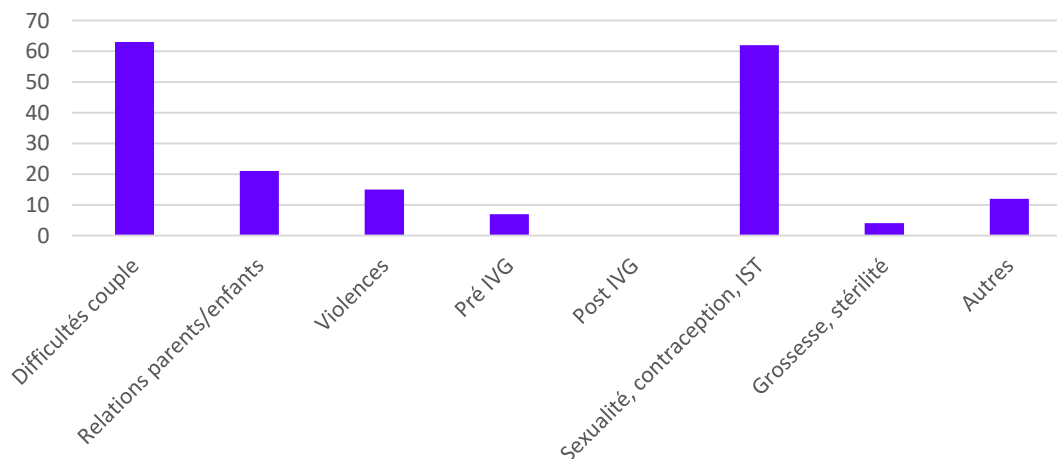
La diminution d'entretiens CCF s'explique par :

- **La réorientation du CSES vers ses missions premières de prévention** ; ainsi le CSES assure beaucoup moins de suivis longs et privilégie l'accueil des publics en difficulté (mineurs, ASE, handicap, public précaire...). Ces publics viennent ponctuellement pour un à trois entretiens, contrairement aux années passées où des couples pouvaient venir consulter durant plusieurs mois.
- L'investissement important des CCF pour répondre aux **demandes d'interventions collectives toujours plus importantes.**

Les entretiens se répartissent ainsi :

- Entretiens « difficultés de couples » : **63**
- Entretiens « relation parents enfants » : **21**
- Entretiens « violences » : **15**
- Entretiens « IVG » (pré et post IVG) : **7**
- Entretiens d'information sur la contraception et les IST : **62**
- Grossesse, stérilité : **4**
- Autre : **12**

### Motifs entretiens CCF 2025



### ❖ Les entretiens de couple, individuels et familiaux :

Les personnes sont orientées par le médecin du CSES, par les Maisons de la Métropole de Tassin et des environs, par les CCAS, par des professionnels de santé, par les autres services du centre social comme les collègues en charge des suivis RSA et par le « bouche à oreilles ». Les entretiens portent sur des difficultés conjugales (conflits, crise, relation extraconjugale, violences conjugales...), des problématiques familiales et parentales (relation parents / ado, désir d'enfant, éducation des enfants avec la question du cadre et des limites).

### ❖ Les violences conjugales :

L'accompagnement de personnes victimes de violences conjugales reste une mission essentielle des CSES. Le CSES de Tassin est reconnu dans ce domaine grâce à l'important travail partenarial mis en place avec la maison de la métropole et les villes de Tassin et Ecully. Le travail transversal avec le service RSA et le service enfance du centre social a permis de repérer des situations de violences conjugales et de les accompagner.

### ❖ Les entretiens IVG :

La conseillère conjugale a reçu des femmes orientées par le médecin du CSES et les médecins libéraux de Tassin qui pratiquent l'IVG médicamenteuse ainsi que des sages-femmes.

### ❖ Les entretiens d'informations sur la contraception et les IST :

La conseillère conjugale a réalisé un nombre conséquent d'entretiens sur la contraception et sur les IST, du fait d'une nouvelle organisation avec le médecin et la secrétaire. Celle-ci identifie, au moment de la demande, un éventuel besoin de clarification ou de potentielle prise de risque, et la conseillère conjugale prend alors le temps de recevoir la personne avant le rendez-vous médical pour prendre le temps d'expliquer, répondre aux différentes questions et lever certaines appréhensions.

## 3. Les séances d'éducation à la vie affective et sexualité en milieu scolaire :

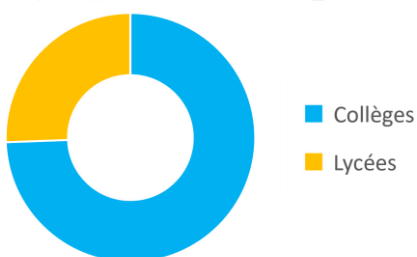
---

**Nous avons effectué 41 interventions auprès d'élèves en classe et 2 forums.**

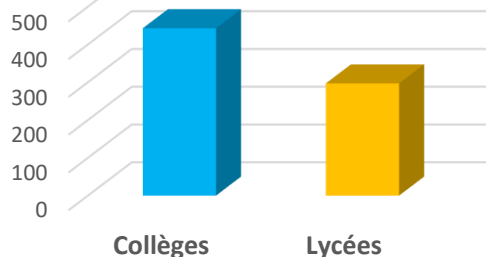
Cela a nécessité 12 temps de rencontres formelles avec les établissements. Cela ne comprend pas tous les temps d'organisation des plannings, de travail des contenus que nous adaptons aux exigences gouvernementales et aux besoins identifiés par les équipes enseignantes (contenus et supports d'intervention).

| Types d'établissements/Niveaux | Nombres d'interventions       | Nombres de participants          |
|--------------------------------|-------------------------------|----------------------------------|
| Collèges                       | 17 en 2024/ <b>32 en 2025</b> | 361 en 2024 / <b>443 en 2025</b> |
| Lycées                         | 9 en 2024/ <b>11 en 2025</b>  | 113 en 2024/ <b>297 et 2025</b>  |
| Total                          | <b>43</b>                     | <b>740</b>                       |

Répartition des interventions scolaires par types d'établissements \_ 2025



Nombres de participants aux interventions collectives - 2025



Les actions de prévention sur la vie affective, relationnelle et sexuelle sont **une des missions essentielles d'un CSES**.

Mises en place depuis de très nombreuses années, elles sont le fruit d'un **réel travail partenarial** entre les conseillères conjugales et les équipes formées en EVARS au sein des établissements scolaires. D'autant qu'avec la nouvelle réforme nous sommes amenés à retravailler en amont pour adapter nos interventions au plus près des exigences ministérielles. Cela nous demande plus de temps de préparation.

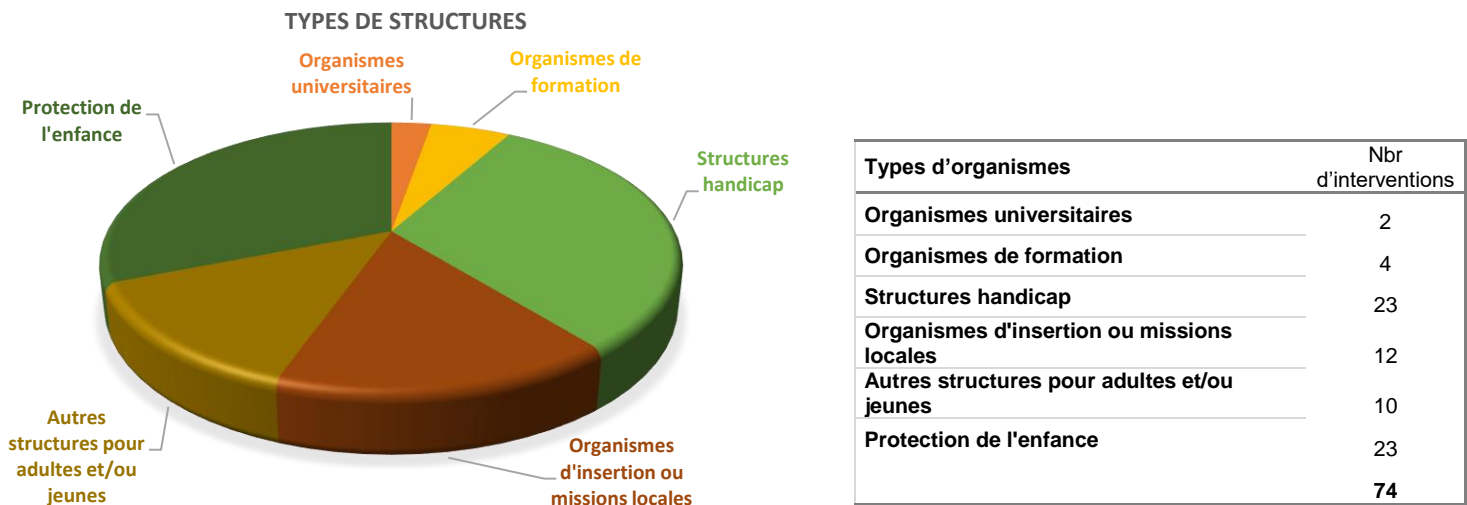
Pour les interventions scolaires en 2025, sont concernés les établissements suivants :

- **4 collèges :**
  - Collège J.J. Rousseau à Tassin
  - Collège Mourguet à Ecully
  - Collège j.Rostand à Craponne
  - Collège Bernardin à Francheville
  
- **2 lycées d'enseignement général, technologique et professionnel :**
  - Lycée B. Pascal – Charbonnières
  - Lycée Branly - Lyon 5<sup>ème</sup>

Nous essayons de privilégier les établissements de proximité pour que les élèves puissent bien nous identifier. Malheureusement nous n'avons pas de salle nous permettant de les accueillir en groupe, nous allons donc systématiquement dans les établissements.

**Ces interventions scolaires nous ont permis de sensibiliser 740 élèves.**

#### 4. Les autres structures d'éducation à la vie affective et sexuelle :



**Ces 74 interventions ont permis de sensibiliser 661 personnes.**

#### 4.1 Les animations en établissements spécialisés :

##### 4.1.1. Les animations auprès de jeunes en établissements de l'Aide Sociale à l'Enfance et ITEP : 23 animations

Ces animations sont en forte augmentation car le CSES est très identifié par les structures ASE de l'ouest lyonnais.

**Nous avons travaillé avec 10 institutions pour enfants, adolescent(es) en 2025 :**

- La maison d'enfant les Oisillons de la roche à Ecully
- Les Glycines à Lyon 5
- L'ITEP Elise Rivet à Lyon 5
- L'ITEP du Père Chevrier à Lyon 7
- L'accueil de jour du Valdecco à Tassin
- Le foyer Laurenfance à Tassin
- La maison d'enfants le Rucher à Dardilly
- Foyer la Pomme à Tassin
- Foyer la Barge à Grezieu la Varenne
- Le foyer la Maisonnée de Charbonnière

Les temps collectifs regroupent 2 à 6 enfants ou des adolescents généralement. Certains établissements privilégient des entretiens individuels au sein du CSES et ces temps ne sont donc pas comptabilisés ici.

Ce travail représente un nombre important de séances pour un nombre plus réduit de jeunes par rapport aux interventions scolaires.

Ce travail très individualisé nous a permis de créer un lien privilégié, tant avec les institutions qu'avec certains jeunes que nous revoyons ensuite dans le cadre des consultations médicales.

#### 4.1.2. Les animations auprès des personnes en situation de handicap : 23 animations

En 2025, Nous sommes de plus en plus identifiés par ces structures qui font appel à nous.

Le CSES est véritablement reconnu par les institutions concernées, qui nous demandent d'animer des temps d'échanges collectifs avec les personnes porteuses de handicap sur plusieurs séances, qui peuvent s'étaler sur plusieurs mois. Mais aussi de recevoir en entretien individuel des personnes qui rencontrent des difficultés dans leur vie affective (non comptabilisés ici).

Ces institutions nous sollicitent également pour sensibiliser leurs équipes et leur apporter des clés de compréhension. Nous les amenons à réfléchir institutionnellement sur la mise en place d'une charte sur la vie affective et sexuelle.

Dans ce cadre-là, il est donc très important que la CCF puisse s'appuyer sur les compétences du groupe « sexualité et handicap » de la métropole.

Une des CCF intervient également à l'UCLY pour sensibiliser les étudiants à cette mission.

#### 4.1.3 Organisme d'insertion : 13

- En 2025, nous avons développé un réel partenariat en interne avec le « **Service Insertion du Centre Social** » avec lequel nous avons mis en place des ateliers de prévention autour de la parentalité et de la santé (public RSA et alphabétisation)
- Nous avons également mis en place des temps de présentation collective du CSES auprès de ces publics.

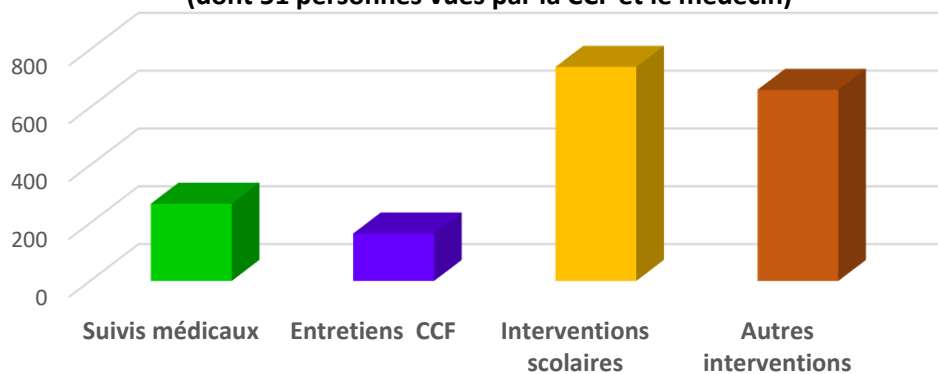
### 5. Bilan et évaluation des actions menées en 2025 :

#### 5.1. Nombre de personnes touchées par les actions du pôle CSES :

---

- **Suivis médicaux : 267**
- **Entretiens CCF : 164**
- **Interventions scolaires : 43 pour 740 personnes**
- **Autres interventions : 74 pour 661 personnes**

## Nombre de personnes touchées : 1832 personnes (dont 51 personnes vues par la CCF et le médecin)



### Bilan par actions :

#### ▪ Consultations médicales :

Un nouveau médecin a repris le poste au printemps et elle a su poursuivre le travail entamé. Nous avons la volonté de mieux faire connaître notre consultation médicale afin de l'optimiser. Pour se faire nous communiquons régulièrement auprès des partenaires. Nous avons toujours un taux de rendez-vous non honorés malgré le rappel systématique la veille.

#### ▪ Consultations ccf :

Le nombre de consultation a diminué sur des suivis longs et nous avons recentré notre action sur la prévention, et un partenariat renforcé avec notre médecin mais aussi les structures d'insertion.

#### ▪ Interventions collectives :

Le CSES de Tassin reste très identifié par les établissements scolaires publics de l'ouest Lyonnais, mais aussi par les établissements de l'ASE et du champ du handicap. Nous essayons de répondre favorablement à l'ensemble des structures en lissant les interventions sur l'année. Mais nous pouvons faire le constat que nous arrivons aux limites du nombre d'interventions possibles.

### **Synthèse BILAN 2025 :**

- 1. consultation médicale à mieux faire connaître**
- 2. consultations CCF axées sur la prévention**
- 3. travail essentiel auprès des établissements de L'ASE**
- 4. un fort partenariat avec le champ du handicap**
- 5. un travail auprès des publics précaires toujours plus important**

## Les partenaires du pôle :

Comme nous le voyons le CSES travaille avec de très nombreux partenaires, cités plus haut, pour intervenir auprès de publics vulnérables dans le cadre d'interventions divers.

Mais, au-delà de ce travail, nous développons un partenariat important afin de faire connaître le CSES et nos missions :

- Après **des professionnels de santé** : rencontres, courriers.
- Après **des travailleurs sociaux** et des différentes instances de la métropole : rencontres régulières avec les équipes PMI et travailleurs sociaux.
- Après **des structures municipales** et les CCAS de l'ouest lyonnais. Ainsi le CSES reste impliqué sur la **commune d'Ecully** et participe aux commissions « enfance et famille ». Dans ce cadre-là, nous avons participé à un forum pour faire connaître nos missions.
- Mais aussi, avec de nombreuses structures, associations, et professionnels, afin de pouvoir orienter au mieux notre public.

## Perspectives 2025 :

Le CSES souhaite mieux faire connaître sa **consultation médicale** afin de l'optimiser. Nous ne savons pas encore comment réduire le nombre de rendez-vous non honorés. Le partenariat secrétaire-médecin-CCF est un vrai plus bénéfique pour les usagers.

Le CSES souhaite poursuivre son **travail de prévention et de sensibilisation auprès des publics les plus vulnérables et des élèves de l'éducation nationale**. Les nouvelles directives ministérielles nous amènent à repenser nos modalités d'interventions et cela nous demande du temps supplémentaire. Nous ne pourrions pas malheureusement répondre à de nouvelles demandes d'établissement car nous sommes limités en moyens.

Nous souhaitons poursuivre et même accentuer **notre travail d'accompagnement des équipes et des jeunes de l'ASE** car nous percevons des manques autour de la formation des professionnels et des jeunes de plus en plus en souffrance.

Notre **travail autour de la vie affective et sexuelle dans le champ du handicap** reste essentiel et là encore nous souhaitons accompagner tant les professionnels que les usagers. Notre rôle d'animateur de territoire sur le champ du handicap est important car il permet de faire bouger les représentations.